



## QUICK CURL SHC 240 B2

GB IE NI

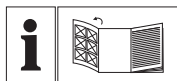
### QUICK CURL

Operating instructions

DE AT CH

### QUICK CURL

Bedienungsanleitung



GB IE NI

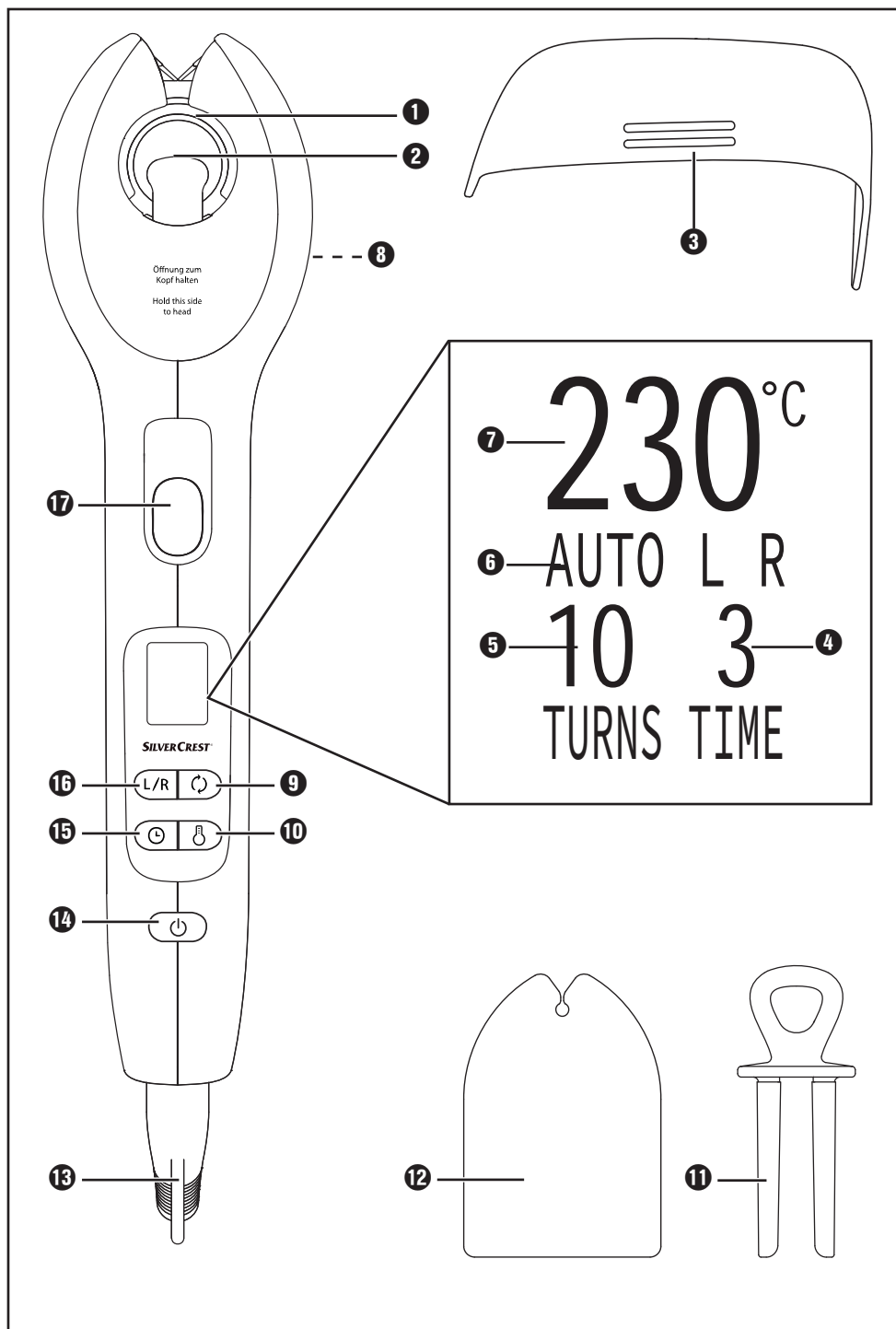
Before reading, unfold the page containing the illustrations and familiarise yourself with all functions of the device.

---

DE AT CH

Klappen Sie vor dem Lesen die Seite mit den Abbildungen aus und machen Sie sich anschließend mit allen Funktionen des Gerätes vertraut.

GB / IE / NI	Operating instructions	Page	1
DE / AT / CH	Bedienungsanleitung	Seite	15



## Contents

<b>Introduction</b>	<b>2</b>
Proper use	2
<b>Package contents</b>	<b>2</b>
<b>Appliance description</b>	<b>3</b>
<b>Technical data</b>	<b>3</b>
<b>Safety information</b>	<b>4</b>
<b>Unpacking</b>	<b>7</b>
Disposal of the packaging	7
<b>First use</b>	<b>7</b>
<b>Preparing your hair</b>	<b>7</b>
<b>Operation</b>	<b>8</b>
Settings	8
Curling your hair	10
<b>Automatic switch-off</b>	<b>11</b>
<b>Cleaning and care</b>	<b>11</b>
<b>Storage</b>	<b>12</b>
<b>Disposal of the appliance</b>	<b>12</b>
<b>Troubleshooting</b>	<b>12</b>
<b>Kompernass Handels GmbH warranty</b>	<b>13</b>
Service	14
Importer	14

## Introduction

Congratulations on the purchase of your new appliance.

You have selected a high-quality product. The operating instructions are part of this product. They contain important information about safety, use and disposal. Before using the product, please familiarise yourself with all operating and safety instructions. Use the product only as described and for the range of applications specified. Please also pass these operating instructions on to any future owner.

## Proper use

This appliance is intended for styling human hair and is intended exclusively for private use.

It is not intended for use on animals or in commercial or industrial environments.

The appliance is not intended for any other purpose, nor for use beyond the scope described. No claims of any kind will be accepted for damage arising as a result of incorrect use. The risk is borne solely by the user.

## Package contents





This appliance is supplied with the following components as standard:

- Quick Curl
- Protective cap
- Hair template
- Cleaning accessory
- Operating instructions


### NOTE

- ▶ Check the package for completeness and signs of visible damage.
- ▶ If the delivery is incomplete or damage has occurred as a result of defective packaging or during transport, contact the Service hotline (see section **Service**).

## Appliance description

- ❶ Curling chamber
- ❷ Roller
- ❸ Protective cap
- ❹ Time display
- ❺ Turns display
- ❻ Curl direction display
- ❼ Temperature display
- ❽ Release button 
- ❾ Turns button 
- ❿ Temperature button 
- ⓫ Cleaning accessory
- ⓫ Hair template
- ⓫ Hanger
- ⓫ On/Off button 
- ⓫ Time button 
- ⓫ Curl direction button L/R
- ⓫ Start button

## Technical data

Power supply	110 - 240 V ~ (AC), 50/60 Hz
Power consumption	24 W
Protection class	II /  (double insulation)

## Safety information

### **RISK OF ELECTRIC SHOCK**

- ▶ Connect the appliance only to mains power sockets supplying a mains power voltage of 110 – 240 V ~, 50/60 Hz.
- ▶ To prevent accidents, have defective plugs and/or power cables replaced immediately by an authorised specialist technician or our Customer Service department.
- ▶ Remove the plug from the mains power socket in case of operating malfunctions and before you clean the appliance.
- ▶ Always pull on the plug to disconnect the appliance from the mains; never pull on the power cable itself.
- ▶ Do not kink or crush the power cable, and route the cable so that it cannot be stepped on or tripped over.
- ▶ Make sure that the power cable does not become wet or moist during use. Route the cable in such a way that it cannot be crushed or damaged.
- ▶ To prevent risks, stop using the appliance immediately if it is damaged.
- ▶ Do not wrap the power cable around the appliance, and protect it from being damaged.
- ▶ Do not use extension cables – they will make it difficult to disconnect the appliance quickly in an emergency.
- ▶ Never touch the appliance, the power cable or the power plug with wet hands.
- ▶ Never submerge the appliance in liquids or never allow liquids to penetrate the appliance housing. Do not expose the appliance to humidity and do not use it outdoors. If any liquid gets into the housing, disconnect the appliance from the mains power socket immediately and have it repaired by a qualified technician.

**⚠ RISK OF ELECTRIC SHOCK**

- ▶ Unplug the appliance immediately after use. The appliance is only completely free of electrical power when unplugged.
- ▶ Ensure that objects can never penetrate into the inside of the appliance, especially metal hair clips, grips or hairpins.
- ▶ If the appliance is being used in the bathroom, disconnect the plug from the mains power socket after use as the close proximity of water represents a hazard – even when the appliance is switched off.



Do not use this appliance near bathtubs, showers or other containers filled with water. The proximity of water is hazardous, even if the appliance is switched off. For additional protection, we recommend that you install a residual current circuit breaker with an activation power rating of no more than 30 mA for the power circuit in the bathroom. Ask your electrician for advice.

**⚠ WARNING! RISK OF INJURY!**

- ▶ Never leave a switched-on appliance unsupervised.
- ▶ Never place the appliance close to sources of heat, and always protect the power cable from damage.
- ▶ Do not operate the appliance if it has been dropped or is damaged in any way. Have the appliance checked and/or repaired by qualified technicians if necessary.
- ▶ Do not open the housing or attempt to repair the appliance yourself. This can lead to risks and also invalidates the warranty. Defective appliances should be repaired by authorized specialists only.
- ▶ The appliance components can get hot during operation. Therefore, only touch the handle and the buttons.



## **WARNING! RISK OF INJURY!**

- ▶ This appliance may be used by children of the age of 8 years or more and by persons with reduced physical, sensory or mental capabilities or lack of experience and/or knowledge if they are being supervised or have been instructed with regard to the safe use of the appliance and have understood the potential risks. Do not allow children to play with the appliance. Cleaning and user maintenance should not be carried out by children, unless they are under supervision.
- ▶ Never switch the appliance on if the protective cap is on.
- ▶ Never put on the protective cap when the appliance is still hot.
- ▶ Use only the supplied original accessories, as these have been optimised for interaction with the appliance. Other parts may not be adequately safe.
- ▶ Keep the air inlet and outlet openings clear to ensure unimpaired air flow. Otherwise the appliance may overheat.
- ▶ Exercise caution when using hair spray, water atomizers, etc. The air flow may blow these substances directly into your eyes. These substances must also not be allowed to penetrate the appliance, as they may be inflammable, caustic or electrically conductive.

## **NOTE**

- ▶ No user action is required to switch the product between 50 and 60 Hz. The product adapts automatically to either 50 or 60 Hz.

## Unpacking

- ◆ Remove all parts of the appliance and the operating instructions from the box.
- ◆ Remove all packaging material.

### **WARNING! RISK OF SUFFOCATION!**

- Do not allow children to play with packaging materials. There is a risk of suffocation.

## Disposal of the packaging

The packaging protects the appliance from damage during transport. The packaging materials have been selected for their environmental friendliness and ease of disposal, and are therefore recyclable.



Returning the packaging to the material cycle conserves raw materials and reduces the amount of waste that is generated. Dispose of packaging materials that are no longer needed in accordance with applicable local regulations.



Dispose of the packaging in an environmentally friendly manner.

Note the labelling on the packaging and separate the packaging material components for disposal if necessary. The packaging material is labelled with abbreviations (a) and numbers (b) with the following meanings:

1-7: plastics,  
20-22: paper and cardboard,  
80-98: composites.

## First use

- Before you use the appliance, ensure that ...
  - the appliance and its accessory parts are in perfect working condition,
  - all packaging materials and any protective films have been removed from the appliance.

## Preparing your hair

- ◆ Ensure that your hair is free of any styling or care products. This does not apply to heat protection spray.
- ◆ Your hair must be dry.
- ◆ Your hair must be combed and free from knots.

## Operation


### NOTE

- You may notice a slight smell when using the appliance for the first time. This is normal and the smell dissipates after a short time.

## Settings


### NOTE

- All buttons except the Release button **8** and the Start button **17** sound a beep when pressed.

- 1) Insert the plug into a mains power socket. You will hear a beep, and OFF appears on the display.
- 2) Press the On/Off button  **14**. You will hear a beep and the temperature display **7** flashes. The set temperature flashes several times before the current temperature is displayed. The appliance now heats up and the current temperature rises. As soon as the set temperature is reached, you will hear 2 beeps and Temperature **7** will light up permanently.

### NOTE

- The set temperature may be briefly exceeded occasionally and then drop again. This happens because the appliance is trying to maintain the set temperature and reheats repeatedly.

- 3) Press the Temperature button  **10** until the desired temperature appears on the display. The temperature depends on your hair type:


Temperature	Hair type
130°C	very fine, stressed and damaged hair
150°C	fine hair
170°C	normal hair
190°C	wavy hair
210°C	thick or wavy hair
230°C	thick, curly hair

### NOTE

- If you are not sure what temperature is ideal for your hair, increase the temperature gradually. Start with a low temperature and increase the temperature until you are happy with the result.

- 4) Press the Curl direction button **L/R** **16** until the desired direction of the curls is set:


Curl direction display <b>6</b>	Curl direction
R	The curls are always turned in a clockwise direction
L	The curls are always turned in an anticlockwise direction
AUTO	The curls are turned alternately in a clockwise and anticlockwise direction

- 5) Press the Turns button  **9** to set the number of revolutions. You can read off the set number from the Turns display **5**. The number of turns depends on the length of the hair:

Number of turns	Hair length
5–7	approx. 20–30 cm
8–10	30–50 cm
11–12	> 50 cm

## NOTE

- The diameter/size of the curls is always the same!

- 6) Select the time for which the strand of hair is to stay on the roller **2** and be heated according to your hair type and the desired intensity of the curls. For gentle waves, select a short time. For tighter curls, choose the longest possible time. Bear in mind that thick hair needs a longer time than fine hair to achieve the same result.
- To set the time, press the Time button  **15** until the desired time appears in the Time display **4**.

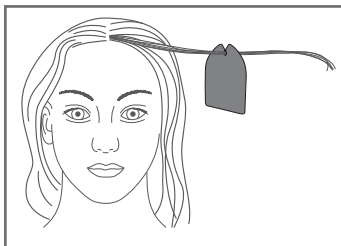
Selectable time	Temperature
3–12 seconds	130–230 °C

You have now made all required settings. You can change the settings at any time by pressing the relevant button if you ascertain that the time/temperature/turning speed is not ideal for your hair.

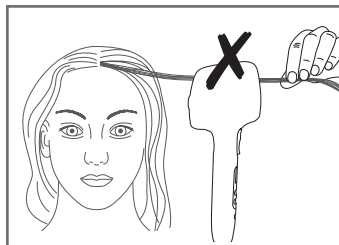
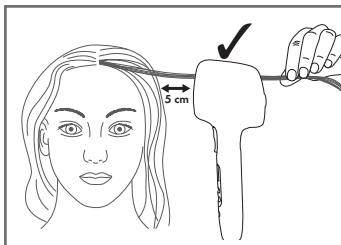
## Curling your hair

Once you have made all settings on the appliance and the Temperature display **7** is permanently lit up (temperature reached):

- 1) Always use the hair template **12** to separate the hair strands and prevent the hair from getting caught in the curling chamber **1**.  
Make sure that the hair strand is only as thick as the punched hole in the hair template **12**.



- 2) When placing the hair strand into the curling chamber **1**, the opening must be facing towards the head. Hold the appliance around 5 cm from your scalp. The strand of hair must be inserted straight and taut. To prevent the hair from getting entangled, make sure that the hair strand is completely in the curling chamber **1**.



- 3) Let go of the hair strand and press and hold the Start button **17**.  
The roller **2** starts turning and winding up the strand of hair.
- 4) As soon as the set number of turns has been reached, the roller **2** stops and the appliance beeps. You can now stop pressing the Start button **17**.  
The set time starts counting down. As soon as the time has elapsed, you will hear 3 beeps.

### NOTE

- If a strand of hair gets caught in the curl chamber **1**, the roller **2** stops, you will hear 3 beeps and "Er2" appears on the display. Press the Release button **8** to release the mechanism and pull the hair strand out of the device. Then press the On/Off button **14** and make the desired settings again to continue curling.

- 5) Pull the appliance away from your head so that the strand slips out of the curling chamber ❶.
- 6) Proceed in the same way with the other strands.
- 7) When you have finished styling your hair, press and hold the On/Off button ❷ until you hear a beep and OFF appears on the display.
- 8) Remove the plug from the mains power socket.
- 9) As soon as the appliance has cooled down, place the protective cap ❸ onto the appliance.

## Automatic switch-off

This appliance is fitted with an automatic switch-off system. After approximately 55 minutes, the appliance starts flashing. If you do not press any buttons for another 5 minutes, the appliance will switch off automatically.

### NOTE

- The automatic switch-off is designed merely as a safety feature in case you **forget** to switch off the appliance! It is not intended as a substitute for switching off the appliance with the On/Off button ❷ and pulling out the plug.

## Cleaning and care

### ⚠ RISK OF ELECTRIC SHOCK

- Before cleaning the appliance, always pull out the plug from the mains power socket. There is a risk of electric shock!

### ⚠ WARNING! RISK OF INJURY!

- Allow the appliance to cool down fully before cleaning it. Risk of burns!

### CAUTION! PROPERTY DAMAGE!

- Do not use any aggressive, abrasive or chemical cleaning agents! These could damage the surfaces of the appliance.
- Clean the appliance using only a lightly moistened cloth.
- Clean the hair template ❷ with a damp cloth.
- To clean the curling chamber ❶ and the roller ❷:
  - Fold the rubber tab forward and hold it firmly.
  - Slide the cleaning accessory ❶ into the curling chamber ❶ and turn it several times around the roller ❷.
  - Pull out the cleaning accessory ❶ and fold the rubber tab back again.
- Allow the appliance to dry completely before reusing it or putting it away.

## Storage

- Place the protective cap **3** on the cooled-down appliance.
- You can hang up the appliance by the hanger **13**.
- Store the appliance in a dry and dust-free location.

## Disposal of the appliance





**Never dispose of the appliance in your normal domestic waste. This product is subject to the provisions of the European Directive 2012/19/EU (Waste Electrical and Electronic Equipment).**

Dispose of the appliance through an approved disposal facility or your municipal waste facility. Please comply with all applicable regulations. Please contact your waste disposal facility if you are in any doubt.



Your local community or municipal authorities can provide information on how to dispose of the worn-out product.

## Troubleshooting

Fault	Cause	Remedy
The appliance is not working.	• The plug is not inserted into a power socket.	• Insert the plug into a mains power socket.
	• The appliance is not switched on.	• Switch on the appliance.
	• The appliance is defective.	• In this case, contact Customer Services.
The roller stops, you will hear 3 beeps and "Er2" appears on the display.	• The hair could not be pulled in correctly, and the strand is caught in the curl chamber <b>1</b> .	• Press the Release button  <b>8</b> to release the mechanism and pull the hair strand out of the device. Then press the On/Off button  <b>14</b> and make the desired settings again to continue curling. Make sure that there are no knots in the hair and try to form another curl.

## **Kompernass Handels GmbH warranty**

Dear Customer,

This appliance has a 3-year warranty valid from the date of purchase. If this product has any faults, you, the buyer, have certain statutory rights. Your statutory rights are not restricted in any way by the warranty described below.

### **Warranty conditions**

The warranty period starts on the date of purchase. Please keep your receipt in a safe place. This will be required as proof of purchase.

If any material or manufacturing fault occurs within three years of the date of purchase of the product, we will either repair or replace the product for you or refund the purchase price (at our discretion). This warranty service requires that you present the defective appliance and the proof of purchase (receipt) within the three-year warranty period, along with a brief written description of the fault and of when it occurred.

If the defect is covered by the warranty, your product will either be repaired or replaced by us. The repair or replacement of a product does not signify the beginning of a new warranty period.

### **Warranty period and statutory claims for defects**

The warranty period is not prolonged by repairs effected under the warranty. This also applies to replaced and repaired components. Any damage and defects present at the time of purchase must be reported immediately after unpacking. Repairs carried out after expiry of the warranty period shall be subject to a fee.

### **Scope of the warranty**

This appliance has been manufactured in accordance with strict quality guidelines and inspected meticulously prior to delivery.

The warranty covers material faults or production faults. The warranty does not extend to product parts subject to normal wear and tear or to fragile parts which could be considered as consumable parts such as switches, batteries or parts made of glass.

The warranty does not apply if the product has been damaged, improperly used or improperly maintained. The directions in the operating instructions for the product regarding proper use of the product are to be strictly followed. Uses and actions that are discouraged in the operating instructions or which are warned against must be avoided.

This product is intended solely for private use and not for commercial purposes. The warranty shall be deemed void in cases of misuse or improper handling, use of force and modifications / repairs which have not been carried out by one of our authorised Service centres.



## Warranty claim procedure

To ensure quick processing of your case, please observe the following instructions:

- Please have the till receipt and the item number (e.g. IAN 123456\_7890) available as proof of purchase.
- You will find the item number on the type plate on the product, an engraving on the product, on the front page of the operating instructions (below left) or on the sticker on the rear or bottom of the product.
- If functional or other defects occur, please contact the service department listed either by **telephone** or by **e-mail**.
- You can return a defective product to us free of charge to the service address that will be provided to you. Ensure that you enclose the proof of purchase (till receipt) and information about what the defect is and when it occurred.



You can download these instructions along with many other manuals, product videos and installation software at [www.lidl-service.com](http://www.lidl-service.com).

This QR code will take you directly to the Lidl service page ([www.lidl-service.com](http://www.lidl-service.com)) where you can open your operating instructions by entering the item number (IAN) 354056\_2010.

## Service

### **GB** Service Great Britain

Tel.: 0800 404 7657

E-Mail: [kompernass@lidl.co.uk](mailto:kompernass@lidl.co.uk)

### **IE** Service Ireland

Tel.: 1890 930 034

(0,08 EUR / Min., (peak))

(0,06 EUR / Min., (off peak))

E-Mail: [kompernass@lidl.ie](mailto:kompernass@lidl.ie)

### **CY** Service Cyprus

Tel.: 8009 4409

E-Mail: [kompernass@lidl.com.cy](mailto:kompernass@lidl.com.cy)

IAN 354056\_2010

## Importer

Please note that the following address is not the service address. Please use the service address provided in the operating instructions.

KOMPERNASS HANDELS GMBH

BURGSTRASSE 21 • 44867 BOCHUM

GERMANY

[www.kompernass.com](http://www.kompernass.com)

# Inhaltsverzeichnis

<b>Einführung</b> .....	<b>16</b>
Bestimmungsgemäße Verwendung .....	16
<b>Lieferumfang</b> .....	<b>16</b>
<b>Gerätebeschreibung</b> .....	<b>17</b>
<b>Technische Daten</b> .....	<b>17</b>
<b>Sicherheitshinweise</b> .....	<b>18</b>
<b>Auspacken</b> .....	<b>21</b>
Entsorgung der Verpackung .....	21
<b>Inbetriebnahme</b> .....	<b>21</b>
<b>Haare vorbereiten</b> .....	<b>21</b>
<b>Bedienen</b> .....	<b>22</b>
Einstellungen .....	22
Haare curlen .....	24
<b>Automatische Abschaltung</b> .....	<b>25</b>
<b>Reinigen und Pflegen</b> .....	<b>25</b>
<b>Aufbewahren</b> .....	<b>26</b>
<b>Gerät entsorgen</b> .....	<b>26</b>
<b>Fehlerbehebung</b> .....	<b>26</b>
<b>Garantie der Kompernaß Handels GmbH</b> .....	<b>27</b>
Service .....	28
Importeur .....	28

## Einführung

Herzlichen Glückwunsch zum Kauf Ihres neuen Gerätes.

Sie haben sich damit für ein hochwertiges Produkt entschieden. Die Bedienungsanleitung ist Bestandteil dieses Produkts. Sie enthält wichtige Hinweise für Sicherheit, Gebrauch und Entsorgung. Machen Sie sich vor der Benutzung des Produkts mit allen Bedien- und Sicherheitshinweisen vertraut. Benutzen Sie das Produkt nur wie beschrieben und für die angegebenen Einsatzbereiche. Händigen Sie alle Unterlagen bei Weitergabe des Produkts an Dritte mit aus.

## Bestimmungsgemäße Verwendung

Dieses Gerät ist vorgesehen zum Haarstyling von Personen und ausschließlich zur Verwendung im privaten Bereich.

Es ist nicht vorgesehen zur Verwendung an Tieren und nicht in gewerblichen oder industriellen Bereichen.

Eine andere oder darüber hinausgehende Benutzung gilt als nicht bestimmungsgemäß. Ansprüche jeglicher Art wegen Schäden aus nicht bestimmungsgemäßer Verwendung sind ausgeschlossen. Das Risiko trägt allein der Benutzer.

## Lieferumfang

Das Gerät wird standardmäßig mit folgenden Komponenten geliefert:

- Quick Curl
- Schutzkappe
- Haarschablone
- Reinigungszubehör
- Bedienungsanleitung


### HINWEIS

- ▶ Prüfen Sie die Lieferung auf Vollständigkeit und auf sichtbare Schäden.
- ▶ Bei einer unvollständigen Lieferung oder Schäden infolge mangelhafter Verpackung oder durch Transport wenden Sie sich an die Servicehotline (siehe Kapitel **Service**).

## Gerätebeschreibung

- ❶ Lockenkammer
- ❷ Rolle
- ❸ Schutzkappe
- ❹ Anzeige Zeit
- ❺ Anzeige Umdrehungen
- ❻ Anzeige Drehrichtung
- ❼ Anzeige Temperatur
- ❽ Taste Release 
- ❾ Taste Umdrehungen 
- ❿ Taste Temperatur 
- ⓫ Reinigungszubehör
- ⓬ Haarschablone
- ⓭ Aufhängeöse
- ⓮ Taste Ein/Aus 
- ⓯ Taste Zeit 
- ⓰ Taste Drehrichtung L/R
- ⓱ Taste Start

## Technische Daten

Netzspannung	110–240 V ~ (Wechselstrom), 50/60 Hz
Leistungsaufnahme	24 W
Schutzklasse	II /  (Doppelisolierung)

## Sicherheitshinweise

### **STROMSCHLAGGEFAHR!**

- ▶ Schließen Sie das Gerät nur an eine vorschriftsmäßig installierte Netzsteckdose mit einer Netzspannung von 110–240 V ~, 50/60 Hz an.
- ▶ Wenn die Netzanschlussleitung dieses Gerätes beschädigt wird, muss sie durch den Hersteller oder seinen Kundendienst oder eine ähnlich qualifizierte Person ersetzt werden, um Gefährdungen zu vermeiden.
- ▶ Ziehen Sie bei Betriebsstörungen und bevor Sie das Gerät reinigen den Netzstecker aus der Netzsteckdose.
- ▶ Ziehen Sie das Netzkabel stets am Netzstecker aus der Netzsteckdose, ziehen Sie nicht am Kabel selbst.
- ▶ Knicken oder quetschen Sie das Netzkabel nicht und verlegen Sie das Netzkabel so, dass niemand darauf treten oder darüber stolpern kann.
- ▶ Achten Sie darauf, dass im Betrieb das Netzkabel nicht nass oder feucht wird. Führen Sie es so, dass es nicht eingeklemmt oder beschädigt werden kann.
- ▶ Sollte das Gerät beschädigt sein, benutzen Sie es auf keinen Fall weiter, um Gefährdungen zu vermeiden.
- ▶ Wickeln Sie das Netzkabel nicht um das Gerät und schützen Sie es vor Beschädigungen.
- ▶ Verwenden Sie kein Verlängerungskabel, damit im Notfall der Netzstecker schnell zu erreichen ist.
- ▶ Fassen Sie das Gerät, Netzkabel und -stecker nie mit nassen Händen an.
- ▶ Sie dürfen das Gerät keinesfalls in eine Flüssigkeit tauchen und keine Flüssigkeiten in das Gerätegehäuse gelangen lassen. Sie dürfen das Gerät keiner Feuchtigkeit aussetzen und nicht im Freien benutzen. Falls doch einmal Flüssigkeit in das Gerätegehäuse gelangt, ziehen Sie sofort den Netzstecker des Geräts aus der Netzsteckdose und lassen Sie es von qualifiziertem Fachpersonal reparieren.

**⚠ STROMSCHLAGGEFAHR!**

- ▶ Trennen Sie das Gerät sofort nach dem Gebrauch vom Stromnetz. Nur wenn Sie den Netzstecker aus der Netzsteckdose ziehen, ist es vollständig stromfrei.
- ▶ Achten Sie darauf, dass niemals Gegenstände in das Gerät gelangen können, insbesondere nicht metallische Haarklammern, Clips oder Haarnadeln.
- ▶ Wenn das Gerät im Badezimmer verwendet wird, ist nach Gebrauch der Netzstecker zu ziehen, da die Nähe von Wasser eine Gefahr darstellt, auch wenn das Gerät ausgeschaltet ist.



Dieses Gerät nicht in der Nähe von Badewannen, Duschwannen oder anderen Gefäßen benutzen, die Wasser enthalten. Die Nähe von Wasser stellt eine Gefahr dar, auch wenn das Gerät ausgeschaltet ist. Als zusätzlicher Schutz wird Ihnen die Installation einer Fehlerstromschutzeinrichtung mit einem Bemessungsauslösestrom von nicht mehr als 30 mA im Badezimmer-Stromkreis empfohlen. Fragen Sie Ihren Elektroinstallateur um Rat.

**⚠ WARNUNG! VERLETZUNGSGEFAHR!**

- ▶ Lassen Sie das eingeschaltete Gerät niemals unbeaufsichtigt.
- ▶ Legen Sie das Gerät nie in die Nähe von Wärmequellen und schützen Sie das Netzkabel vor Beschädigungen.
- ▶ Falls das Gerät heruntergefallen oder beschädigt ist, dürfen Sie es nicht mehr in Betrieb nehmen. Lassen Sie das Gerät von qualifiziertem Fachpersonal überprüfen und gegebenenfalls reparieren.
- ▶ Sie dürfen das Gerätegehäuse nicht selbst öffnen oder reparieren. In diesem Falle ist die Sicherheit nicht gegeben und die Gewährleistung erlischt. Lassen Sie das defekte Gerät nur von autorisiertem Fachpersonal reparieren.
- ▶ Die Geräteteile können im Betrieb heiß werden. Fassen Sie daher nur den Handgriff und die Tasten an.

## **WARNUNG! VERLETZUNGSGEFAHR!**

- ▶ Dieses Gerät kann von Kindern ab 8 Jahren sowie von Personen mit reduzierten physischen, sensorischen oder mentalen Fähigkeiten oder Mangel an Erfahrung und/oder Wissen benutzt werden, wenn sie beaufsichtigt oder bezüglich des sicheren Gebrauchs des Gerätes unterwiesen wurden und die daraus resultierenden Gefahren verstanden haben. Kinder dürfen nicht mit dem Gerät spielen. Reinigung und die Wartung durch den Benutzer dürfen nicht durch Kinder durchgeführt werden, es sei denn, sie sind beaufsichtigt.
- ▶ Schalten Sie das Gerät niemals an, wenn die Schutzkappe aufgesetzt ist.
- ▶ Setzen Sie niemals die Schutzkappe auf, solange das Gerät noch heiß ist.
- ▶ Verwenden Sie nur die mitgelieferten Original-Zubehörteile, weil diese für das Zusammenwirken mit dem Gerät optimiert sind. Andere Teile sind möglicherweise nicht ausreichend sicher.
- ▶ Halten Sie die Öffnungen für den Lufteintritt und Luftaustritt frei für eine ungehinderte Luftströmung. Sonst kann das Gerät überhitzen.
- ▶ Seien Sie vorsichtig mit Haarspray, Wasserzerstäuber usw. Zum einen kann es sein, dass Ihnen der Luftzug diese Mittel vielleicht direkt in die Augen bläst. Zum anderen dürfen diese aber auch nicht in das Gerät gelangen – weil sie vielleicht brennbar, aggressiv oder leitfähig sein könnten.

## **HINWEIS**

- ▶ Es ist keine Aktion seitens der Benutzer erforderlich, um das Produkt zwischen 50 und 60 Hz umzustellen. Das Produkt passt sich sowohl für 50 als auch für 60 Hz an.

## Auspacken

- ◆ Entnehmen Sie alle Teile des Gerätes und die Bedienungsanleitung aus dem Karton.
- ◆ Entfernen Sie sämtliches Verpackungsmaterial.

### **WARNUNG! ERSTICKUNGSGEFAHR!**

- Verpackungsmaterialien dürfen von Kindern nicht zum Spielen verwendet werden. Es besteht Erstickungsgefahr.

## Entsorgung der Verpackung

Die Verpackung schützt das Gerät vor Transportschäden. Die Verpackungsmaterialien sind nach umweltverträglichen und entsorgungstechnischen Gesichtspunkten ausgewählt und deshalb recyclebar.



Die Rückführung der Verpackung in den Materialkreislauf spart Rohstoffe und verringert das Abfallaufkommen. Entsorgen Sie nicht mehr benötigte Verpackungsmaterialien gemäß den örtlich geltenden Vorschriften.



Entsorgen Sie die Verpackung umweltgerecht.

Beachten Sie die Kennzeichnung auf den verschiedenen Verpackungsmaterialien und trennen Sie diese gegebenenfalls gesondert. Die Verpackungsmaterialien sind gekennzeichnet mit Abkürzungen (a) und Ziffern (b) mit folgender Bedeutung:  
1–7: Kunststoffe,  
20–22: Papier und Pappe,  
80–98: Verbundstoffe.

## Inbetriebnahme

- Bevor Sie das Gerät in Betrieb nehmen, überzeugen Sie sich davon, dass ...
  - das Gerät oder die Zubehörteile in einwandfreiem Zustand sind,
  - alle Verpackungsmaterialien und ggf. Schutzfolien vom Gerät entfernt sind.

## Haare vorbereiten

- ◆ Die Haare müssen frei von jeglichen Styling- oder Pflegeprodukten sein. Ausgenommen hiervon ist ein Hitzeschutzspray.
- ◆ Die Haare müssen trocken sein.
- ◆ Die Haare müssen gekämmt und frei von Knoten sein.



## Bedienen


### HINWEIS

- Beim ersten Gebrauch kann es zu leichter Geruchsbildung kommen. Das ist normal und der Geruch verschwindet nach kurzer Zeit.


## Einstellungen

### HINWEIS

- Bis auf das Drücken der Taste Release **8** und der Taste Start **17** wird jeder Tastendruck mit einem Signalton bestätigt.

- 1) Stecken Sie den Netzstecker in eine Netzsteckdose. Ein Signalton ertönt und im Display erscheint OFF.
- 2) Drücken Sie die Taste Ein/Aus  **14**. Ein Signalton ertönt und im Display blinkt die Anzeige Temperatur **7**. Die eingestellte Temperatur blinkt mehrmals auf, bevor die aktuelle Temperatur angezeigt wird. Das Gerät heizt nun auf, die aktuelle Temperatur steigt. Sobald die eingestellte Temperatur erreicht ist, erklingen 2 Signaltöne und die Anzeige Temperatur **7** wird dauerhaft angezeigt.

### HINWEIS

- Die eingestellte Temperatur kann immer wieder kurz überschritten werden und danach wieder abfallen. Das liegt daran, dass das Gerät die eingestellte Temperatur versucht zu halten und immer wieder nachheizt.
- 3) Drücken Sie die Taste Temperatur  **10** so oft, bis die gewünschte Temperatur im Display erscheint. Die Temperatur ist abhängig von Ihrem Haartyp:


Temperatur	Haartyp
130 °C	sehr feines, strapaziertes und geschädigtes Haar
150 °C	feines Haar
170 °C	normales Haar
190 °C	gewelltes Haar
210 °C	kräftiges oder gewelltes Haar
230 °C	kräftiges, gelocktes Haar

### HINWEIS

- Falls Sie sich nicht sicher sind, welche Temperatur für Ihr Haar ideal ist, steigern Sie die Temperatur langsam. Fangen Sie mit einer niedrigen Temperatur an und steigern Sie die Temperatur so oft, bis Sie mit dem Ergebnis zufrieden sind.

- 4) Drücken Sie die Taste Drehrichtung **L/R** **16** so oft, bis die gewünschte Drehrichtung der Locken eingestellt ist:


Anzeige Drehrichtung <b>16</b>	Drehrichtung der Locken
R	die Locken werden immer rechts herum gedreht
L	die Locken werden immer links herum gedreht
AUTO	die Locken werden abwechselnd rechts und links herum gedreht

- 5) Drücken Sie die Taste Umdrehungen  **19**, um die Anzahl der Umdrehungen festzulegen. Die eingestellte Anzahl können Sie in der Anzeige Umdrehungen **5** ablesen. Die Anzahl der Umdrehungen richtet sich nach der Länge der Haare:

Anzahl der Umdrehungen	Länge der Haare
5 - 7	ca. 20 - 30 cm
8 - 10	30 - 50 cm
11 - 12	> 50 cm

## HINWEIS

- Der Durchmesser/die Größe der Locken bleibt immer gleich!

- 6) Je nach Beschaffenheit Ihrer Haare und der gewünschten Intensität der Locken, wählen Sie die Zeit aus, in der die Haarsträhne auf der Rolle **2** verbleiben und erhitzt werden soll.  
Für leichte Wellen wählen Sie eher eine kurze Zeit. Für festere Locken wählen Sie eine möglichst lange Zeit. Beachten Sie dabei, dass dicke Haare eine längere Zeit benötigen als dünne Haare, um zum gleichen Ergebnis zu kommen.  
Drücken Sie zur Einstellung der Zeit die Taste Zeit  **15** so oft, bis die gewünschte Zeit in der Anzeige Zeit **4** erscheint.

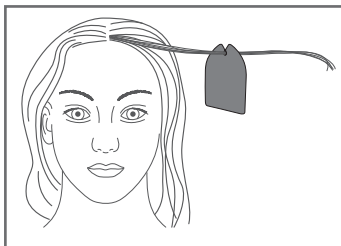
einstellbare Zeit	Temperatur
3 - 12 Sekunden	130 °C - 230 °C

Sie haben nun alle nötigen Einstellungen vorgenommen. Sie können jederzeit die Einstellungen durch Drücken der jeweiligen Taste ändern, wenn Sie merken, dass die Zeit/Temperatur/Umdrehungsanzahl für Ihr Haar nicht ideal ist.

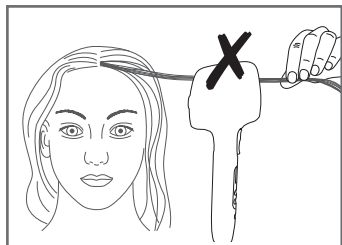
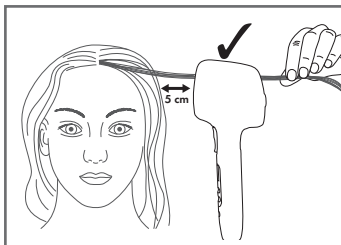
## Haare curlen

Wenn Sie alle Einstellungen am Gerät vorgenommen haben und die Anzeige Temperatur **1** dauerhaft angezeigt wird (Temperatur erreicht):

- 1) Um ein Verfangen der Haare in der Lockenkammer **1** zu verhindern, benutzen Sie immer die Haarschablone **12** zum Abtrennen der Haarsträhne. Achten Sie darauf, dass die Haarsträhne nur so dick ist, wie die gestanzte Rundung in der Haarschablone **12**.



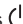
- 2) Beim Einlegen der Haarsträhne in die Lockenkammer **1** muss die Öffnung Richtung Kopf weisen. Halten Sie ca. 5 cm Abstand zur Kopfhaut. Die Haarsträhne muss gerade und gestrafft eingelegt werden. Achten Sie darauf, dass sich die Haarsträhne komplett in der Lockenkammer **1** befindet, um ein Verfangen von Haaren zu vermeiden.



- 3) Lassen Sie die Haarsträhne los und drücken und halten Sie die Taste Start **17**. Die Rolle **2** beginnt sich zu drehen und die Haarsträhne aufzuwickeln.
- 4) Sobald die eingestellte Anzahl der Umdrehungen erreicht ist, stoppt die Rolle **2** und es erklingt ein Signalton. Sie können die Taste Start **17** jetzt loslassen. Die eingestellte Zeit beginnt abzulaufen. Sobald die Zeit abgelaufen ist, erklingen 3 Signaltöne.

### HINWEIS

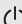
- Sollte sich eine Haarsträhne in der Lockenkammer **1** verfangen, stoppt die Rolle **2**, es erklingen 3 Signaltöne und das Gerät zeigt „Er2“ an. Lösen Sie durch Drücken der Taste Release **18** den Mechanismus und ziehen Sie die Haarsträhne aus dem Gerät. Drücken Sie anschließend die Taste Ein/Aus **14** und nehmen Sie die gewünschten Einstellungen erneut vor, um mit dem Curlen fortzufahren.

- 5) Ziehen Sie das Gerät vom Kopf weg, so dass die Haarsträhne aus der Lockenkammer **1** gleitet.
- 6) Verfahren Sie mit weiteren Strähnen genauso.
- 7) Wenn Sie mit dem Stylen der Haare fertig sind, drücken und halten Sie die Taste Ein/Aus  **14** solange, bis ein Signalton erklingt und das Display OFF anzeigt.
- 8) Ziehen Sie den Netzstecker aus der Netzsteckdose.
- 9) Sobald das Gerät abgekühlt ist, stecken Sie die Schutzkappe **3** auf das Gerät.

## Automatische Abschaltung

Dieses Gerät ist mit einer automatischen Abschaltung ausgestattet. Nach ca. 55 Minuten beginnt das Gerät zu blinken, nach weiteren 5 Minuten schaltet sich das Gerät automatisch aus, wenn Sie keine Tasten drücken.

### HINWEIS

- Die automatische Abschaltung ist nur als Sicherheitseinrichtung konzipiert, falls Sie **vergessen** sollten, das Gerät auszuschalten! Sie ersetzt nicht das Ausschalten mit der Taste Ein/Aus  **14** und das Ziehen des Netzsteckers.

## Reinigen und Pflegen

### **STROMSCHLAGGEFAHR!**

- Ziehen Sie vor der Reinigung immer den Netzstecker aus der Netzsteckdose. Es besteht die Gefahr eines elektrischen Schlages!

### **WARNUNG! VERLETZUNGSGEFAHR!**

- Lassen Sie das Gerät vor der Reinigung abkühlen. Verbrennungsgefahr!

### **ACHTUNG! SACHSCHADEN!**

- Verwenden Sie keine aggressiven, chemischen oder scheuernden Reinigungsmittel! Diese können die Oberfläche des Gerätes angreifen.
- Reinigen Sie die Außenflächen des Gerätes ausschließlich mit einem leicht feuchten Tuch.
- Reinigen Sie die Haarschablone **12** mit einem feuchten Tuch.
- Um die Lockenkammer **1** und die Rolle **2** zu reinigen:
  - Klappen Sie die Gummilasche nach vorne und halten Sie sie fest.
  - Schieben Sie das Reinigungszubehör **11** in die Lockenkammer **1** und drehen Sie es mehrmals um die Rolle **2**.
  - Ziehen Sie das Reinigungszubehör **11** heraus und klappen Sie die Gummilasche wieder hoch.
- Lassen Sie das Gerät vor der erneuten Benutzung oder vor dem Verstauen vollständig trocknen.

## Aufbewahren

- Stecken Sie die Schutzkappe **3** auf das abgekühlte Gerät.
- Sie können das Gerät an der Aufhängeöse **13** aufhängen.
- Bewahren Sie das Gerät an einem trockenen und staubfreien Ort auf.

## Gerät entsorgen



**Werfen Sie das Gerät keinesfalls in den normalen Hausmüll. Dieses Produkt unterliegt der europäischen Richtlinie 2012/19/EU (Waste Electrical and Electronic Equipment).**

Entsorgen Sie das Gerät über einen zugelassenen Entsorgungsbetrieb oder über Ihre kommunale Entsorgungseinrichtung. Beachten Sie die aktuell geltenden Vorschriften. Setzen Sie sich im Zweifelsfall mit Ihrer Entsorgungseinrichtung in Verbindung.



Möglichkeiten zur Entsorgung des ausgedienten Produkts erfahren Sie bei Ihrer Gemeinde- oder Stadtverwaltung.

## Fehlerbehebung

Störung	Ursachen	Abhilfe
Das Gerät funktioniert nicht.	• Der Netzstecker steckt nicht in der Netzsteckdose.	• Verbinden Sie den Netzstecker mit dem Stromnetz.
	• Das Gerät ist nicht eingeschaltet.	• Schalten Sie das Gerät ein.
	• Das Gerät ist defekt.	• Wenden Sie sich an den Service.
Die Rolle stoppt, es erklingen 3 Signaltöne und im Display wird „Er2“ angezeigt.	• Das Haar konnte nicht korrekt eingezogen werden, die Haarsträhne hat sich in der Lockenkammer <b>1</b> verfangen.	• Lösen Sie durch Drücken der Taste Release <b>7</b> <b>8</b> den Mechanismus und ziehen Sie die Haarsträhne aus dem Gerät. Drücken Sie anschließend die Taste Ein/Aus <b>14</b> und nehmen Sie die gewünschten Einstellungen erneut vor, um mit dem Curlen fortzufahren. Stellen Sie sicher, dass das Haar keine Knoten gebildet hat und probieren Sie noch einmal, eine Locke zu formen.

## **Garantie der Kompernaß Handels GmbH**

Sehr geehrte Kundin, sehr geehrter Kunde,

Sie erhalten auf dieses Gerät 3 Jahre Garantie ab Kaufdatum. Im Falle von Mängeln dieses Produkts stehen Ihnen gegen den Verkäufer des Produkts gesetzliche Rechte zu. Diese gesetzlichen Rechte werden durch unsere im Folgenden dargestellte Garantie nicht eingeschränkt.

### **Garantiebedingungen**

Die Garantiefrist beginnt mit dem Kaufdatum. Bitte bewahren Sie den Kassenbon gut auf. Dieser wird als Nachweis für den Kauf benötigt.

Tritt innerhalb von drei Jahren ab dem Kaufdatum dieses Produkts ein Material- oder Fabrikationsfehler auf, wird das Produkt von uns – nach unserer Wahl – für Sie kostenlos repariert, ersetzt oder der Kaufpreis erstattet. Diese Garantieleistung setzt voraus, dass innerhalb der Dreijahresfrist das defekte Gerät und der Kaufbeleg (Kassenbon) vorgelegt und schriftlich kurz beschrieben wird, worin der Mangel besteht und wann er aufgetreten ist.

Wenn der Defekt von unserer Garantie gedeckt ist, erhalten Sie das reparierte oder ein neues Produkt zurück. Mit Reparatur oder Austausch des Produkts beginnt kein neuer Garantiezeitraum.

### **Garantiezeit und gesetzliche Mängelansprüche**

Die Garantiezeit wird durch die Gewährleistung nicht verlängert. Dies gilt auch für ersetzte und reparierte Teile. Eventuell schon beim Kauf vorhandene Schäden und Mängel müssen sofort nach dem Auspacken gemeldet werden. Nach Ablauf der Garantiezeit anfallende Reparaturen sind kostenpflichtig.

### **Garantieumfang**

Das Gerät wurde nach strengen Qualitätsrichtlinien sorgfältig produziert und vor Auslieferung gewissenhaft geprüft.

Die Garantieleistung gilt für Material- oder Fabrikationsfehler. Diese Garantie erstreckt sich nicht auf Produktteile, die normaler Abnutzung ausgesetzt sind und daher als Verschleißteile angesehen werden können oder für Beschädigungen an zerbrechlichen Teilen, z. B. Schalter, Akkus oder Teile, die aus Glas gefertigt sind.

Diese Garantie verfällt, wenn das Produkt beschädigt, nicht sachgemäß benutzt oder gewartet wurde. Für eine sachgemäße Benutzung des Produkts sind alle in der Bedienungsanleitung aufgeführten Anweisungen genau einzuhalten. Verwendungszwecke und Handlungen, von denen in der Bedienungsanleitung abgeraten oder vor denen gewarnt wird, sind unbedingt zu vermeiden.

Das Produkt ist nur für den privaten und nicht für den gewerblichen Gebrauch bestimmt. Bei missbräuchlicher und unsachgemäßer Behandlung, Gewaltanwendung und bei Eingriffen, die nicht von unserer autorisierten Serviceniederlassung vorgenommen wurden, erlischt die Garantie.

## Abwicklung im Garantiefall

Um eine schnelle Bearbeitung Ihres Anliegens zu gewährleisten, folgen Sie bitte den folgenden Hinweisen:

- Bitte halten Sie für alle Anfragen den Kassenbon und die Artikelnummer (z. B. IAN 123456\_7890) als Nachweis für den Kauf bereit.
- Die Artikelnummer entnehmen Sie bitte dem Typenschild am Produkt, einer Gravur am Produkt, dem Titelblatt der Bedienungsanleitung (unten links) oder dem Aufkleber auf der Rück- oder Unterseite des Produktes.
- Sollten Funktionsfehler oder sonstige Mängel auftreten, kontaktieren Sie zunächst die nachfolgend benannte Serviceabteilung **telefonisch** oder per **E-Mail**.
- Ein als defekt erfasstes Produkt können Sie dann unter Beifügung des Kaufbelegs (Kassenbon) und der Angabe, worin der Mangel besteht und wann er aufgetreten ist, für Sie portofrei an die Ihnen mitgeteilte Serviceanschrift übersenden.



Auf [www.lidl-service.com](http://www.lidl-service.com) können Sie diese und viele weitere Handbücher, Produktvideos und Installationssoftware herunterladen.

Mit diesem QR-Code gelangen Sie direkt auf die Lidl-Service-Seite ([www.lidl-service.com](http://www.lidl-service.com)) und können mittels der Eingabe der Artikelnummer (IAN) 354056\_2010 Ihre Bedienungsanleitung öffnen.

## Service

### DE Service Deutschland

Tel.: 0800 5435 111 (kostenfrei aus dem dt. Festnetz / Mobilfunknetz)

E-Mail: [kompernass@lidl.de](mailto:kompernass@lidl.de)

### AT Service Österreich

Tel.: 0820 201 222 (0,15 EUR / Min.)

E-Mail: [kompernass@lidl.at](mailto:kompernass@lidl.at)

### CH Service Schweiz

Tel.: 0842 665566 (0,08 CHF / Min., Mobilfunk max. 0,40 CHF / Min.)

E-Mail: [kompernass@lidl.ch](mailto:kompernass@lidl.ch)

IAN 354056\_2010

## Importeur

Bitte beachten Sie, dass die folgende Anschrift keine Serviceanschrift ist. Kontaktieren Sie zunächst die benannte Servicestelle.

KOMPERNASS HANDELS GMBH

BURGSTRASSE 21

44867 BOCHUM

DEUTSCHLAND

[www.kompernass.com](http://www.kompernass.com)

**KOMPERNASS HANDELS GMBH**

BURGSTRASSE 21

44867 BOCHUM

GERMANY

[www.kompernass.com](http://www.kompernass.com)

Last Information Update · Stand der Informationen:

01 / 2021 · Ident.-No.: SHC240B2-012021-1

IAN 354056\_2010