



ZAPISOVAČ KLIMATICKÝCH ÚDAJŮ

CZ

ZAPISOVAČ KLIMATICKÝCH ÚDAJŮ

Pokyny pro obsluhu a bezpečnostní pokyny

OWIM GmbH & Co. KG

Stiftsbergstraße 1
74167 Neckarsulm
GERMANY

Model No.: HG08330
Version: 12/2021

IAN 376306_2104

CZ

IAN 376306_2104















CZ

ZAPISOVAČ KLIMATICKÝCH ÚDAJŮ

Použitá výstražná upozornění a symboly	Strana	4
Úvod	Strana	4
Použití v souladu s určením	Strana	5
Rozsah dodávky	Strana	5
Technické údaje	Strana	5
Pokyny k ochranným značkám	Strana	5
Bezpečnostní pokyny	Strana	6
Bezpečnostní pokyny pro baterie	Strana	7
Popis dílů	Strana	8
Před prvním použitím	Strana	11
Vložení/výměna baterie	Strana	11
Namontujte nástěnný držák	Strana	11
Zapnutí / vypnutí indikátoru	Strana	11
Instalace softwaru	Strana	12
Požadavky na systém	Strana	12
Nainstalujte software	Strana	12
Spusťte software	Strana	15
Rozhraní a základní funkce	Strana	17
Obsluha softwaru	Strana	26
Naprogramujte výrobek	Strana	26
Obsluha	Strana	27
Hlavní režim	Strana	27
Režim vlhkosti vzduchu	Strana	27
Spuštění/zastavení protokolování	Strana	27
Nejvyšší teplota	Strana	28
Minimální teplota	Strana	28
Označená hodnota	Strana	28
Teplotní alarm	Strana	29
Změna jednotky teploty	Strana	29
Maximální vlhkost vzduchu	Strana	30
Minimální vlhkost vzduchu	Strana	30
Alarm vlhkosti vzduchu	Strana	30
Informace	Strana	31
Odstraňování chyb	Strana	31
Čištění a péče	Strana	32
Skladování	Strana	32
Zlikvidování	Strana	32
Záruka	Strana	33
Postup v případě uplatňování záruky	Strana	33
Servis	Strana	33

Použitá výstražná upozornění a symboly

V návodu k obsluze a na obalu jsou používána následující varovná upozornění:

	<p>NEBEZPEČÍ! Tento symbol se signální slovem „Nebezpečí“ označuje ohrožení s vysokým stupněm rizika, které má, pokud se mu nezabrání, za následek smrt nebo těžké zranění.</p>		<p>UPOZORNĚNÍ: Tento symbol se signálním slovem „Upozornění“ poskytuje další užitečné informace.</p>
	<p>VAROVÁNÍ! Tento symbol se signální slovem „Varování“ označuje ohrožení se středním stupněm rizika, které může mít, pokud se mu nezabrání, za následek těžké zranění nebo smrt.</p>		<p>Tento symbol znamená, že před použitím výrobku je nutno dodržovat návod k obsluze.</p>
	<p>OPATRNĚ! Tento symbol se signální slovem „Opatrně“ označuje ohrožení s nízkým stupněm rizika, které může mít, pokud se mu nezabrání, za následek malé nebo lehké zranění.</p>		<p>Stejnoseměrný proud/napětí</p>
	<p>OPATRNĚ! Tento symbol se signální slovem „Opatrně“ označuje ohrožení s nízkým stupněm rizika, které může mít, pokud se mu nezabrání, za následek malé nebo lehké zranění.</p>		<p>Baterie dodány</p>
	<p>VÝSTRAHA! Tento symbol se signálním slovem „Výstraha“ označuje nebezpečí možného poškození majetku.</p>		<p>Toto povinné znamení upozorňuje na nošení ochranných rukavic! Postupujte podle pokynů v tomto varování pro zamezení poranění rukou objekty nebo kontaktu s horkými nebo chemickými látkami!</p>
	<p>VÝSTRAHA! Tento symbol se signálním slovem „Výstraha“ označuje nebezpečí možného poškození majetku.</p>		<p>Nebezpečí – riziko exploze!</p>
	<p>VÝSTRAHA! Tento symbol se signálním slovem „Výstraha“ označuje nebezpečí možného poškození majetku.</p>		<p>Značka CE potvrzuje shodu se směrnicemi EU, které se na výrobek vztahují.</p>

● Úvod

Blahopřejeme Vám ke koupi nového výrobku. Rozhodli jste se pro kvalitní produkt. Návod k obsluze je součástí tohoto výrobku. Obsahuje důležité pokyny pro bezpečnost, použití a likvidaci.

Před použitím výrobku se seznámte se všemi pokyny k obsluze a bezpečnostními pokyny. Používejte výrobek jen popsáním způsobem a na uvedených místech. Při předání výrobku třetí osobě předejte i všechny podklady.

● Použití v souladu s určením

Tento výrobek je vhodný pro přesné měření teploty a vlhkosti vzduchu s velkou kapacitou ukládání dat.

Naměřené hodnoty teploty a vlhkosti vzduchu se ukládají ve výrobku a lze je analyzovat pomocí softwaru. Měření lze spustit automaticky nebo ručně.

Výrobek je určen výhradně pro použití v domácnostech, nikoliv pro komerční účely. Používejte výrobek jen v suchých vnitřních prostorách.

● Rozsah dodávky

- 1x Zapisovač klimatických údajů
- 1x Baterie (CR2032)
- 1x Nástěnný držák
- 2x Šrouby
- 2x Hmoždinka
- 1x Návod k obsluze

● Technické údaje

Typ baterie:	CR2032 (knoflíková baterie)
Provozní napětí:	3 V \equiv
Druh ochrany IP:	IP20

	Teplota	Vlhkost vzduchu
Oblast:	-30 až +70 °C	0 až 100 % RV
Přesnost:	±0,5 °C	±2,5 % RV
Rozlišení:	0,1 °C	0,1 % RV
Pracovní teplota a vlhkost vzduchu:	-30 až +70 °C	≤ 99,9 % nekondenzovatelné
Skladovací teplota:	-50 až +70 °C	-
Maximální úložiště dat:	32.000 naměřených údajů teploty	32.000 naměřených údajů o vlhkosti vzduchu

● Pokyny k ochranným značkám

- Windows a Windows 7 / 8 / 10 / XP jsou registrované značky společnosti Microsoft Corporation v USA a dalších zemích.
- USB® je registrovaná obchodní známka společnosti USB Implementers Forum, Inc.
- Intel a logo Intel jsou registrované ochranné známky společnosti Intel Corporation nebo jejich dceřiných společností.
- Všechny ostatní názvy a výrobky mohou být ochrannými známkami nebo registrovanými ochrannými známkami příslušných vlastníků.



Bezpečnostní pokyny


Seznamte se před použitím výrobku se všemi bezpečnostními pokyny a pokyny pro obsluhu! Když předáváte tento výrobek jiným lidem, dejte jim i všechny dokumenty.

VAROVÁNÍ! NEBEZPEČÍ ŽIVOTA A NEHOD PRO KOJENCE A DĚTI!

Nenechte děti hrát si bez dozoru s balicími materiály. Balicí materiál představuje nebezpečí udušení.

Děti často podceňují s tím spojená nebezpečí. Vždy udržujte balicí materiál mimo dosah dětí.

- Tento výrobek mohou používat děti starší 8 let i osoby se sníženými fyzickými, smyslovými či mentálními schopnostmi nebo s nedostatkem zkušeností a znalostí, pokud jsou pod dohledem nebo byly poučeny ohledně bezpečného používání výrobku a chápou z toho vyplývající rizika.
Děti si nesmí s výrobkem hrát.
Čištění a užitelskou údržbu nesmějí provádět děti bez dohledu.
- Před použitím: Výrobek pravidelně kontrolujte na poškození. Výrobek nepoužívejte, pokud je poškozený.
- Nevystavujte výrobek žádné vlhkosti vzduchu. Jinak by se mohl výrobek poškodit.

- Svévolné přestavování a/nebo měnění výrobku není z bezpečnostních důvodů dovoleno.
- Výrobek nesmí být vystaven silným mechanickým zatížením. S výrobkem zacházejte opatrně a nenechte jej spadnout. Nárazy, údery nebo dokonce pády z malé výšky mohou výrobek poškodit.
- Nepoužívejte výrobek v prostorech nebo v nepříznivých podmínkách prostředí, kde jsou nebo mohou být přítomny hořlavé plyny, páry nebo prach.
- Vyhněte se provozu v blízkosti silných magnetických / elektromagnetických polí, vysílacích antén nebo VF generátorů, protože by to mohlo narušit měření.
- Nezapínejte výrobek hned poté, když byl přenesen z chladného do teplého prostředí. Vznikající kondenzát může váš výrobek poškodit. Nechte výrobek, aby před zapnutím došel na okolní teplotu.
- Výrobek nesmí být vystaven extrémním teplotám, přímému slunečnímu záření, silným vibracím, silnému mechanickému namáhání nebo vlhkosti vzduchu.
- Neotevírejte ani nerozebírejte kryt.
- Otvorů pro senzory  se nedotýkejte ani je neblokuje.



Bezpečnostní pokyny pro baterie

- ⚠ **NEBEZPEČÍ ŽIVOTA!** Uchovávejte baterie mimo dosah dětí. V případě spolknutí vyhledejte ihned lékaře!



NEBEZPEČÍ VÝBUCHU! Nikdy nedobíjejte nedobíjitelné baterie. Nezkratujte baterie a / nebo je neotevírejte. Přehřátí, nebezpečí požáru nebo roztržení může být následkem.

- Nikdy baterie nevyhazujte do ohně nebo do vody.
- Nevystavujte baterie žádné mechanické zátěži.

Riziko vytečení baterii

- Vyhněte se extrémním podmínkám a teplotám, které mohou na baterie působit, např. na radiátorech/přímém slunečním záření.
- Pokud jsou baterie vyteklé, zabraňte kontaktu kůže, očí a sliznic s chemikáliemi! Postižené místo pečlivě opláchněte čistou vodou a ihned vyhledejte lékařskou pomoc!



NOSTE OCHRANNÉ RUKAVICE!

Vyteklé nebo poškozené baterie mohou při kontaktu s kůží způsobit chemická poleptání. V tomto případě použijte vhodné ochranné rukavice.

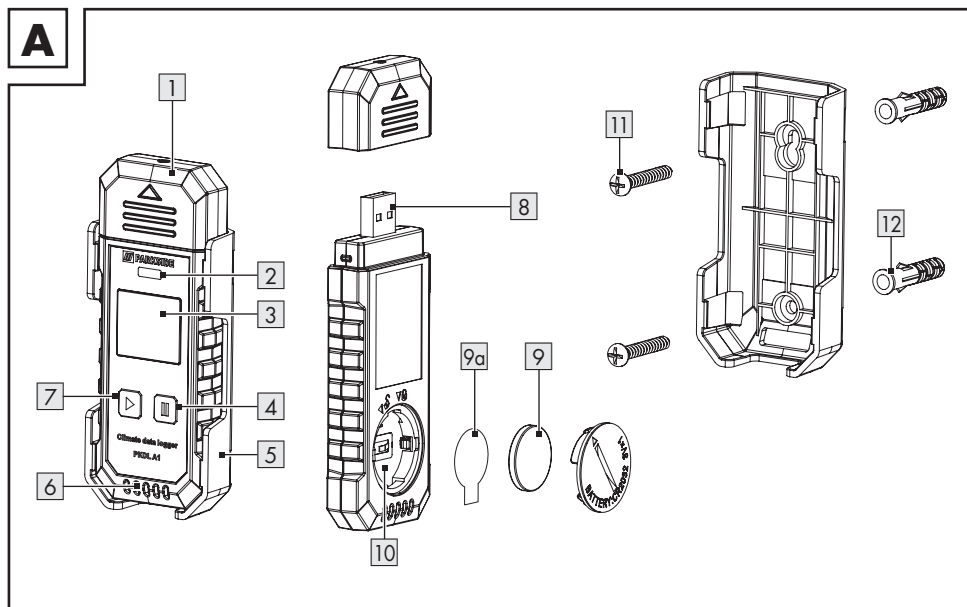
- Demontujte baterie, pokud výrobek nebude delší dobu používán.

Riziko poškození výrobku

- Používejte výhradně uvedený typ baterií!
- Baterie vkládejte podle označení polarity (+) a (-) na baterii a výrobku.
- Očistěte kontakty na baterii a v přihrádce na baterie před vložením suchým nežmolkujícím hadříkem nebo vatovou tyčinkou!
- Vyměňte vyčerpané baterie okamžitě z výrobku.

● Popis dílů

Výrobek:



1 USB krytka

2 Indikátor LED

3 Indikátor

4  (Tlačítko Stop)

5 Nástěnný držák

6 Otvory pro senzory

7  (Tlačítko Start)

8 Konektor USB-A

9 Kryt přihrádky na baterie

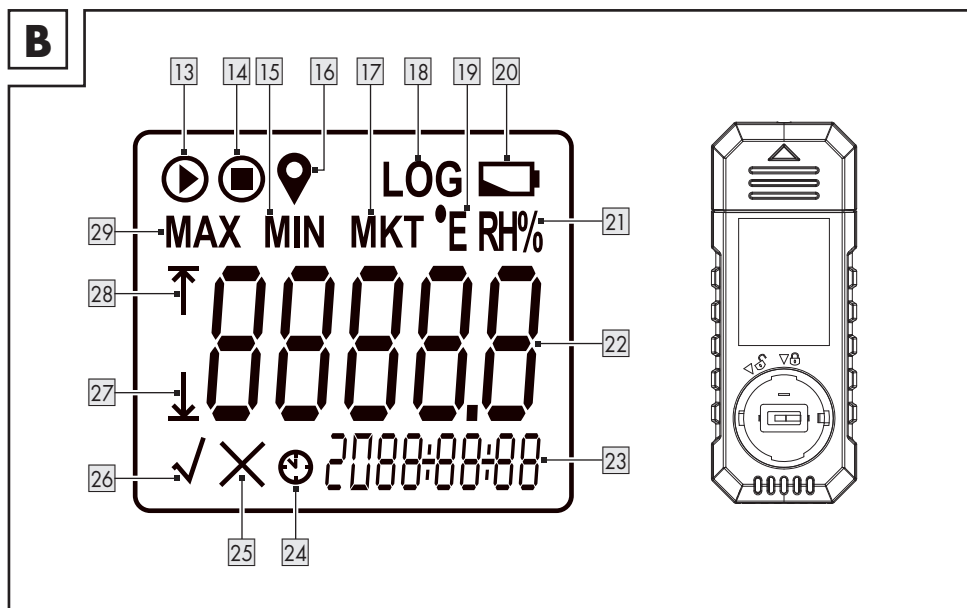
9a Ochranná fólie baterie

10 Přihrádka na baterie

11 Šroub

12 Hmoždinka

Indikátor:



- | | | | | |
|----|------------|-----------------------------|----|-----------------------------------|
| 13 | | (Start) | 22 | Měření teploty / vlhkosti vzduchu |
| 14 | | (Stop) | 23 | Oblast zobrazení času |
| 15 | MIN | (Minimální hodnota) | 24 | (pevný/časově zpožděný symbol) |
| 16 | | (Označení) | 25 | (Alarm při abnormálním nahrávání) |
| 17 | MKT | (střední kinetická teplota) | 26 | (žádný alarm) |
| 18 | LOG | (Počet vět) | 27 | (nízké nastavení alarmu) |
| 19 | °E | (Jednotka teploty) | 28 | (vysoké nastavení alarmu) |
| 20 | | (slabá baterie) | 29 | MAX (Nejvyšší hodnota) |
| 21 | RH% | (Jednotka vlhkosti vzduchu) | | |

Přehled indikátoru:

C

1.		4.		7.	
2.		5.		8.	
3.		6.		9.	

D


1.		4.		7.	
2.		5.		8.	
3.		6.			

● **Před prvním použitím**

● **Vložení/výměna baterie**

⚠ VÝSTRAHA! Riziko ztráty dat! Při výměně baterie budou všechna zaznamenaná data ztracena. V případě potřeby si před výměnou baterie uložte všechna zaznamenaná data do počítače.



① **UPOZORNĚNÍ:**

- První použití: Baterie v přihrádce na baterie **10** je nová. Odstraňte ochrannou fólii baterie **9a** z přihrádky na baterii **10**.
- Během výměny baterie nemačkejte žádná tlačítka.
- Když je baterie vybitá, na indikátoru **3** se zobrazí  **20**. Slabá baterie vede k nesprávným nebo nepřesným výsledkům měření.
- Pomocí mince otáčejte krytem přihrádky na baterie **9** proti směru hodinových ručiček, dokud neuslyšíte cvaknutí. Odstraňte kryt přihrádky na baterie.
- Vyměňte starou baterii tak, že ji nadzvednete pomocí malého šroubováku.
- Vložte novou baterii pólem + směrem ven pod kovové kontakty na okraji. Zasuňte baterii do přihrádky na baterie **10**.
- Opět přidejte kryt přihrádky na baterie **9** na výrobek. Mincí otočte kryt přihrádky na baterie ve směru chodu hodinových ručiček.

● **Namontujte nástěnný držák**

- Upevněte nástěnný držák **5** s pomocí šroubů **11** a hmoždinek **12** na stěnu.

● **Zapnutí / vypnutí indikátoru**

- Odstraňte ochrannou fólii z indikátoru **3**.
- Zapnutí: Pro zapnutí indikátoru **3** stlačte krátce  **7** nebo  **4**.
- Indikátor **3** se automaticky vypne asi po 10 sekundách, pokud není během této doby stisknuta žádná klávesa.

● Instalace softwaru

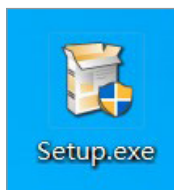
● Požadavky na systém

Pro instalaci softwaru **/// PARKSIDE Zapisovač klimatických údajů** by váš počítač měl splňovat následující minimální požadavky:

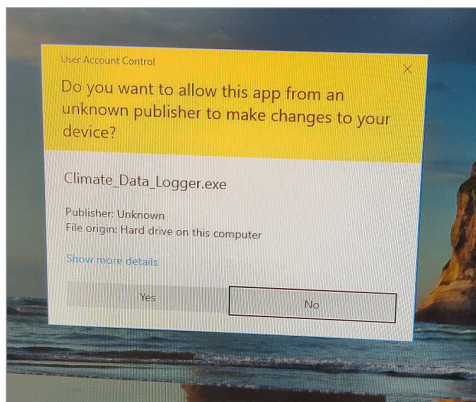
- Procesor Pentium s 1 GHz nebo rychlejší
- Paměť RAM: Min. 1 GB
- Kapacita úložiště na pevném disku: Min. 2 GB
- USB 2.0/3.0
- Operační systém: Microsoft Windows 7 / 10

① **UPOZORNĚNÍ:** Nejprve proveďte aktualizaci systému Windows, pokud v počítači nemáte nainstalovanou příslušnou verzi systému Windows.

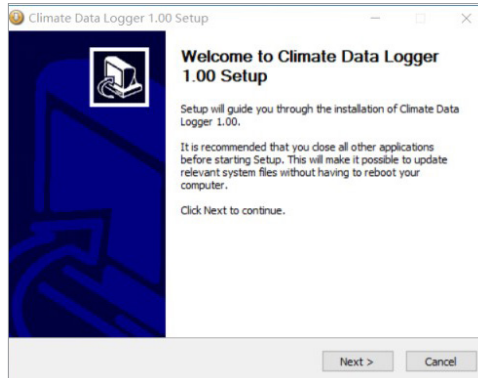
● Nainstalujte software



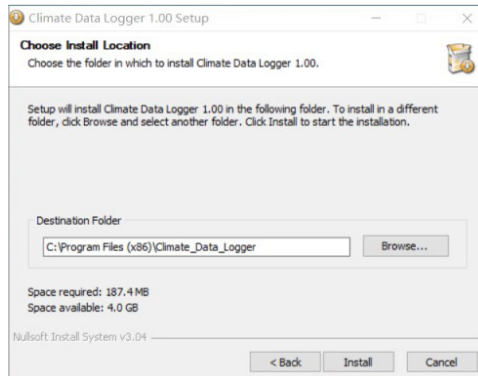
1. Stáhněte si software z webové stránky <https://www.lidl-service.com> a načtěte soubor **Setup.exe**.



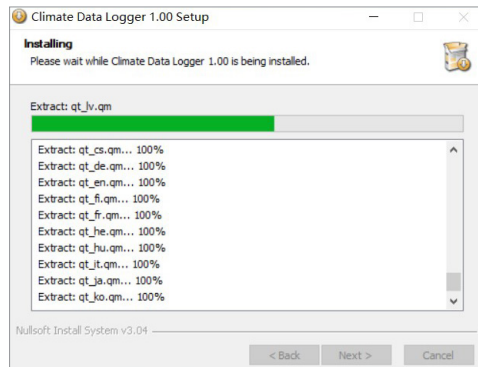
2. Instalaci zahájíte dvojitým kliknutím na **Setup.exe**. Zobrazí se jedno nebo více vyskakovacích varovných oken.
3. Pro pokračování klikněte ve všech vyskakovacích varovných oknech na **Yes**.



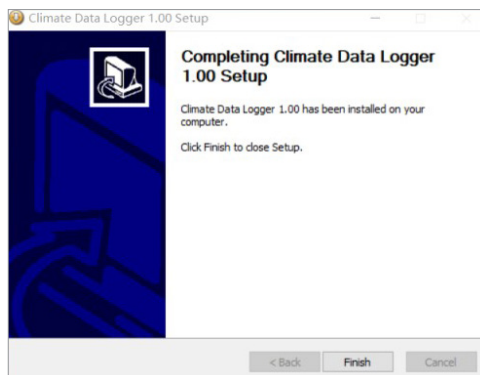
4. Pro pokračování klikněte na **Next**.



5. Vyberte místo instalace. Klikněte na **Install** pro zahájení instalace.



6. Bude nainstalován software.

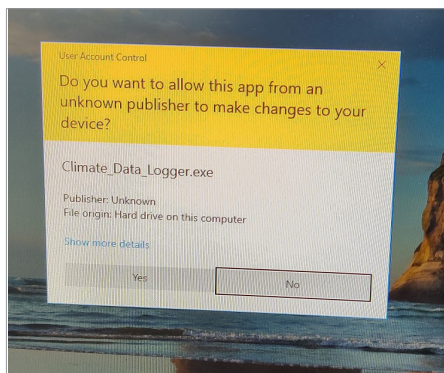


7. Klikněte na **Finish** pro ukončení instalace.

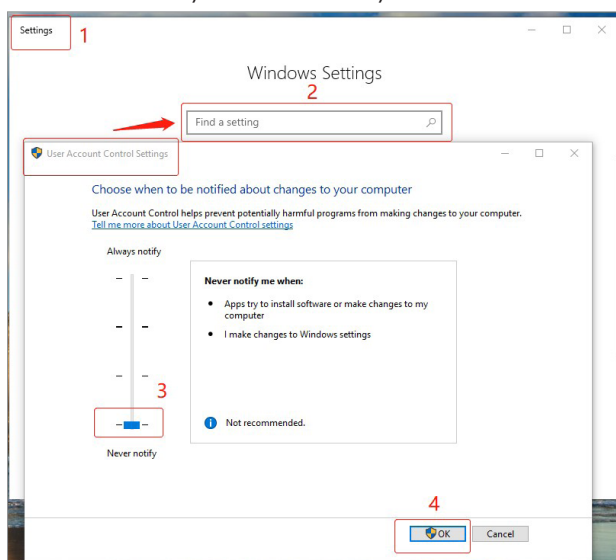


8. Na ploše se zobrazí ikona **Zapisovač klimatických údajů**.

● Spusťte software



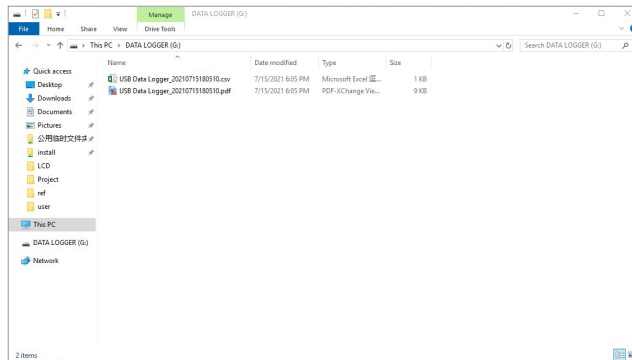
1. Dvojitě klikněte na symbol **Zapisovač klimatických údajů**. Zobrazí se jedno nebo více vyskakovacích oken.
2. Pro pokračování klikněte ve všech vyskakovacích varovných oknech na **Yes**.



3. Vypněte zprávy: Jděte na **Windows Settings**. Hledejte **User Account Control Settings**. Vyberte **Never Notice**. Potvrďte kliknutím na **OK**.

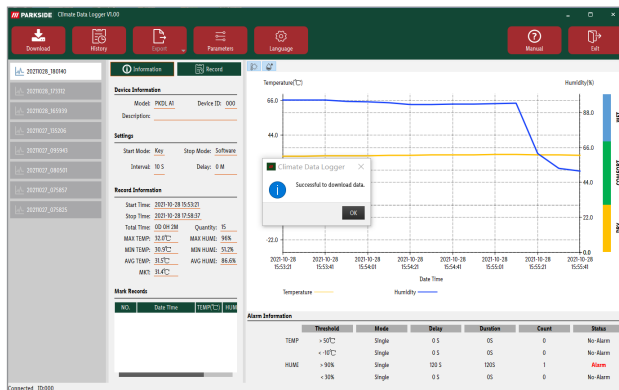


4. Na softwarovém rozhraní se zobrazují následující symboly: **Stáhnout, Záznam historie, Export, Parametry, Možnosti, Manuální, Ukončit.**

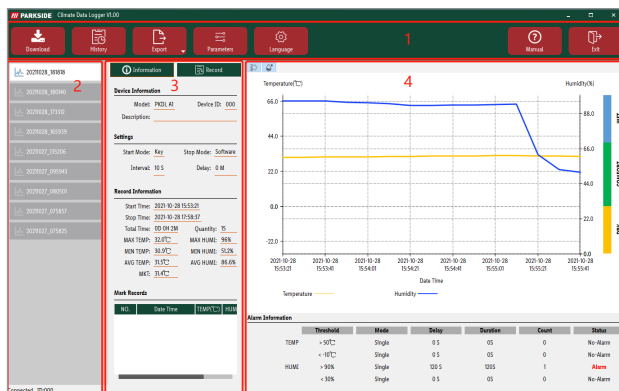


5. Zasuňte výrobek do příslušné přípojky USB počítače. Na displeji **3** se zobrazuje „**Usb**“. Indikátor LED **2** bliká, dokud se nevygenerují data. Složka disku záznamníku se otevře automaticky. Uživatel může kliknout na soubor pdf nebo csv a zkontrolovat data.

● Rozhraní a základní funkce



- Po vygenerování dat klikněte na ikonu **Stáhnout** a pak na **OK** pro zobrazení úplného softwarového rozhraní.



1. Panel nástrojů
2. Datový seznam
3. Informace a záznamy
4. Grafika a informace o alarmu

Panel nástrojů



- Klikněte na **Stáhnout** ke stažení dat.



- Klikněte na **Záznam historie** pro zobrazení historických dat.



- Klikněte na **Export** pro export dat jako zpráv ve formátu pdf a xls.



- Klikněte na **Parametry** k otevření dialogu.



- Klikněte na **Manuální** otevřete návod k obsluze softwaru.



- Klikněte na **Ukončit** pro uzavření softwaru.



- Klikněte na **Jazyk** pro výběr jazyka.

The screenshot shows the 'Parameters' dialog box with the following sections highlighted by red boxes and numbered 1 through 5:

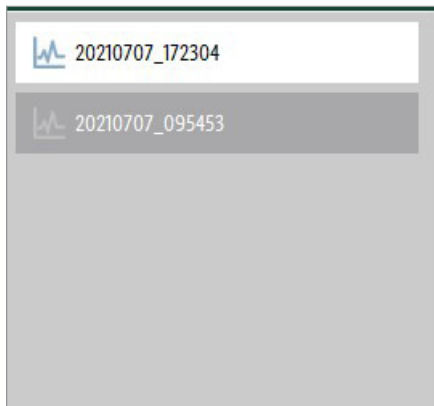
- 1** Device section: Model (PKDL A1), ID (0), Description, Unit.
- 2** Time section: UTC (UTC+8), PC (2021/10/28 18:04:13), Device (2021/10/28 18:03:41), Update checkbox.
- 3** Alarm section: Mode (Single), Threshold (50.0, -10.0, 90.0%, 30.0%), Delay (0 S), Temperature Adjusting (0.0), Humidity Adjusting (0.0).
- 4** Sampling section: Interval (10 S), Delay (0 M), Start with (Key), Stop with Key checkbox.
- 5** Bottom bar: Write, Read, Close buttons.

Parametry	Podrobnosti
1. Přístroj	<p>Model: PKDL A1</p> <p>Jednotka (jednotka teploty): °C nebo °F</p> <p>ID: Uživatel může nastavit ID (rozsah: 0 až 255).</p> <p>Popis: Přidejte popis s čísly nebo písmeny.</p>
2. Čas	<ul style="list-style-type: none"> ■ Nastavte na výrobku znovu hodinový čas. ❗ UPOZORNĚNÍ: Před nastavením času vyberte „UTC“ své země. ■ Pokud je aktivována možnost Aktualizace, je na výrobku nastaven čas počítače.
3. Alarm	<p>Budík aktivován: Při spuštění alarmu bliká indikátor LED 2 červeně každých 10 sekund. Na indikátoru 3 se zobrazí \times 25 pro indikaci alarmu abnormálního nahrávání.</p> <p>Režim: Nabídka pro nastavení typu alarmu, jednotlivého nebo kumulativního</p> <p>Prahová hodnota: Nabídka pro nastavení horní/dolní meze alarmu</p> <p>Zpoždění: Nabídka pro nastavení doby zpoždění alarmu (0 s až 10 h)</p> <p>❗ UPOZORNĚNÍ: Čas může být vždy nastavován jen po krocích 10 s.</p> <p>Pokud je doba zpoždění v jednotlivém režimu 0 s: Indikátor LED 2 bliká okamžitě červeně, když naměřená data překročí nastavenou mezní hodnotu.</p> <p>Pokud je doba zpoždění v jednotlivém režimu > 0 s: Po dosažení doby zpoždění bliká indikátor LED 2 červeně.</p> <p>❗ UPOZORNĚNÍ: Výrobek nespustí alarm, pokud se naměřená hodnota během doby zpoždění opět normalizuje.</p> <p>Kumulativní režim: Pokud je kumulovaný čas alarmu \geq doba zpoždění, alarm se aktivuje.</p> <p>Nastavte teplotu / Nastavte úroveň vlhkosti vzduchu: Jedná se o úpravu pro celá zaznamenaná data. Podle této hodnoty se upraví celková zaznamenaná hodnota.</p>



Parametry	Podrobnosti
4. Skenování	<ul style="list-style-type: none"> ■ MAX / MIN / STŘED / MKT / ALARM se počítají pro celý protokolovaný soubor dat. <p>Interval: Čas nastavení intervalu záznamu (10 s až 24 h) i UPOZORNĚNÍ: Čas může být vždy nastavován jen po krocích 5 s.</p> <p>Zpoždění: Spusťte nahrávání po uplynutí doby zpoždění (0 min až 240 min)</p> <p>Začněte: Spusťte volitelné nahrávání.</p> <p>Tlačítko: Dlouho tiskněte tlačítko pro spuštění záznamu.</p> <p>Software: Spusťte protokolování přes software. Výrobek zahájí protokolování, jakmile uživatel odpojí výrobek od počítače.</p> <p>Termín: Spustit nahrávání v určený čas.</p> <p>Stop tlačítkem: Podržte toto tlačítko stlačené pro ukončení záznamu.</p>
5. Zápis	<ul style="list-style-type: none"> ■ Zapište všechna nastavení parametrů do výrobku. Toto nastavení platí pro příští časový záznam uživatele a nemění data historického záznamu.
Čtení	<ul style="list-style-type: none"> ■ Přečtěte si parametry aktuálního výrobku.
Zavřít	<ul style="list-style-type: none"> ■ Uzavřete nastavování parametrů.

Datový seznam

V této oblasti jsou zobrazeny všechny datové záznamy pojmenované podle data a času ke stažení. Dvojitým kliknutím přepnete na lištu záznamu.



Informace a záznamy

- Klikněte na  Information pro zobrazení Informací o výrobku / Informací o záznamu / Označení nahrávek.
- Klikněte na  Record pro zobrazení záznamů teploty a vlhkosti vzduchu pro každý časový interval. Když je aktivován alarm, bude zobrazeno ▲.

Information		Record	
Device Information			
Model:	IAN 376306	Device ID:	001
Description:			
SN:	C210059272		
Settings			
Start Mode:	Key	Stop Mode:	Key
Interval:	10 S	Delay:	0 M
Record Information			
Start Time:	2021-07-06 14:27:37		
Stop Time:	2021-07-07 17:18:57		
Total Time:	1D 2H 51M 20S	Quantity:	9669
MAX TEMP:	28.1°C	MAX HUMI:	79.3%
MIN TEMP:	25.5°C	MIN HUMI:	66.6%
AVG TEMP:	26.8°C	AVG HUMI:	73.6%
MKT:	26.8°C		
Mark Records			
NO.	Date Time	TEMP(°C)	HUMI(%)

Information		Record	
NO.	Date Time	TEMP(°C)	HUMI(%)
1	2021-07-06 14:27:37	▲ 26.2	71.7
2	2021-07-06 14:27:47	▲ 26.3	72.4
3	2021-07-06 14:27:57	▲ 26.3	70.5
4	2021-07-06 14:28:07	▲ 26.4	69.7
5	2021-07-06 14:28:17	▲ 26.5	69.4
6	2021-07-06 14:28:27	▲ 26.5	69.3
7	2021-07-06 14:28:37	▲ 26.5	68.6
8	2021-07-06 14:28:47	▲ 26.5	66.7
9	2021-07-06 14:28:57	▲ 26.6	66.8
10	2021-07-06 14:29:07	▲ 26.6	67.2
11	2021-07-06 14:29:17	▲ 26.6	67.6
12	2021-07-06 14:29:27	▲ 26.6	68.1
13	2021-07-06 14:29:37	▲ 26.6	68.1
14	2021-07-06 14:29:47	▲ 26.6	68.3
15	2021-07-06 14:29:57	▲ 26.5	68.4
16	2021-07-06 14:30:07	▲ 26.6	68.5
17	2021-07-06 14:30:17	▲ 26.5	68.6
18	2021-07-06 14:30:27	▲ 26.6	68.6
19	2021-07-06 14:30:37	▲ 26.5	68.5
20	2021-07-06 14:30:47	▲ 26.6	68.5

Informace o přístroji

- Nastavte na liště ikon **Parametry - Přístroj**

Jedno nastavení

- Nastavte na liště ikon **Parametry - Skenování**

Informace o záznamu



- Základní informace k tomuto záznamu

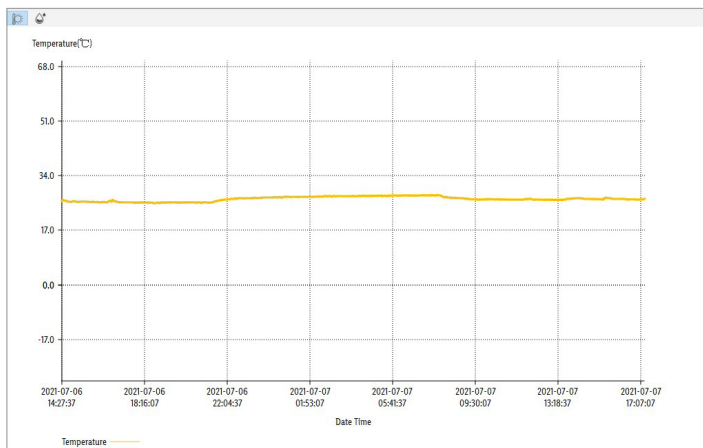
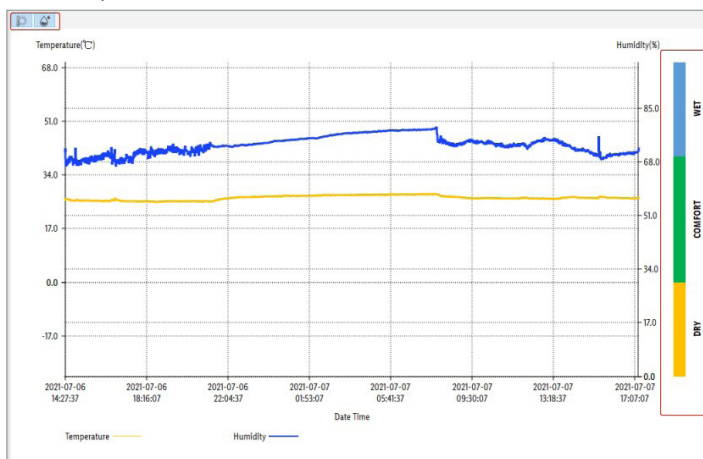
Označte záznamy

- Informace o označení tohoto záznamu

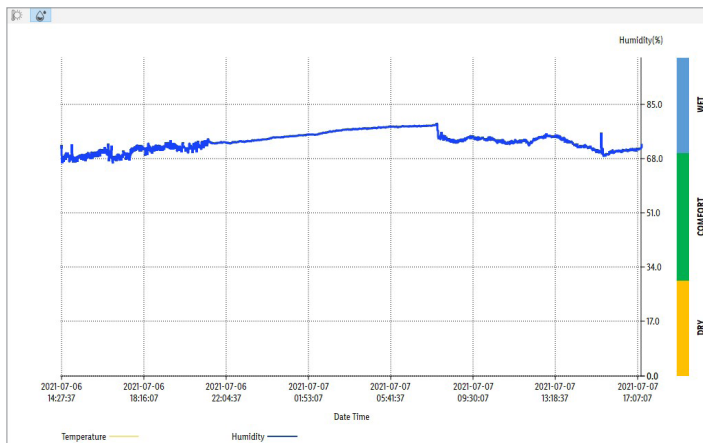
Grafiky a informace o alarmu

Grafika:

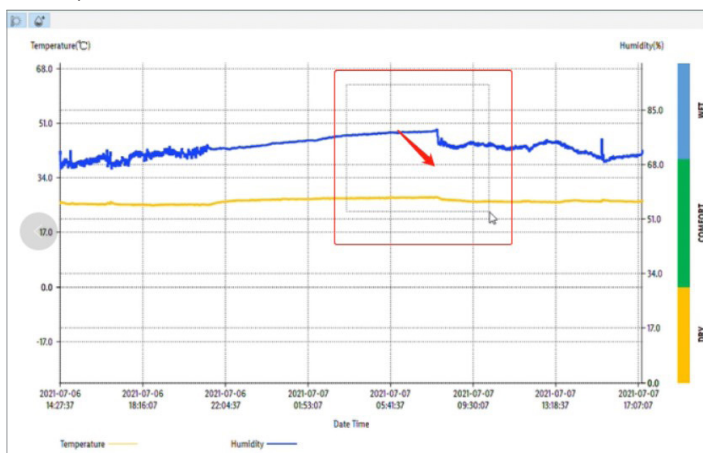
- Grafická plocha zobrazuje křivku teploty a vlhkosti vzduchu celého záznamu.
- Přesunutím kurzoru nad graf zobrazíte odpovídající hodnotu teploty a vlhkosti vzduchu v určitém časovém okamžiku.
- Stisknutím zobrazíte nebo skryjete graf   tak, že kliknete v levém horním rohu.
- Lišta vlhkosti vzduchu umožňuje intuitivnější pochopení aktuálního rozsahu vlhkosti vzduchu.
 - **SUCHÝ** (oranžový): Vlhkost vzduchu méně než 30 %
 - **POHODLNÝ** (zelená): Vlhkost vzduchu mezi 30 a 69 %
 - **MOKRÝ** (modrý): Vlhkost vzduchu nad 70 %



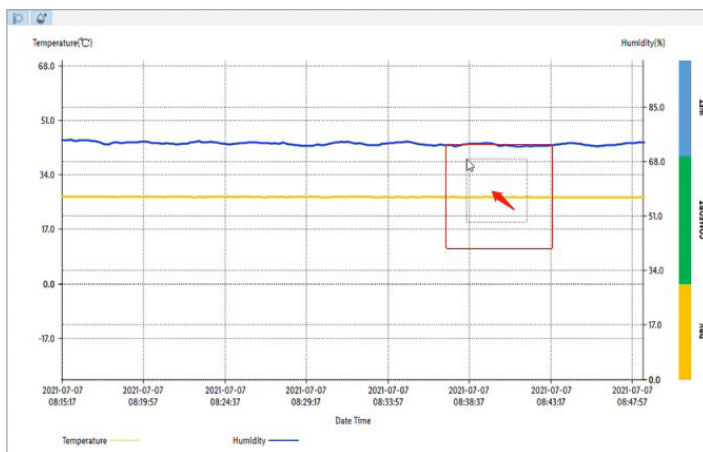
Teplotní křivka je zobrazena žlutě.



Graf vlhkosti vzduchu je zobrazen modře.



Pomocí kurzoru vyberte část grafu. Zvolený díl se zvětší a zobrazí na displeji.



Pokud obrátíte výběr v libovolném bodě grafu, obnoví se celý graf.

Alarm:

- **Informace o alarmu:** V této oblasti se zobrazí informace o alarmu pro tento datový záznam.
- **Prahová hodnota / Režim / Zpoždění:** V **Parametry** - nastavte **Alarm**.
- **Doba trvání:** Nepřetržitý alarm
- **Čítání:** Počet ALARMŮ. Při nepřetržitém poplachu bez přerušení je počet poplachů jeden.
- **Stav:** Alarm nebo žádný alarm

Alarm Information						
	Threshold	Mode	Delay	Duration	Count	Status
TEMP	> 40°C	Accumulate	0 S	0S	0	No-Alarm
	< -10°C	Accumulate	0 S	0S	0	No-Alarm
HUMI	> 80%	Accumulate	0 S	0S	0	No-Alarm
	< 30%	Accumulate	0 S	0S	0	No-Alarm

● Obsluha softwaru

- Dvakrát klikněte na ikonu **PARKSIDE** **Zapisovač klimatických údajů** na ploše vašeho počítače pro otevření softwaru.
- Při otevření softwaru se zobrazí jedno nebo více vyskakovacích varovných oken. Klikněte na všech vyskakovacích varovných oknech na **Yes** dokud se neotevře software.
- Stáhněte kryt USB **1** z výrobku.
- Spojte USB-A konektor **8** s jednou z USB zásuvek svého počítače.
- Na indikátoru **3** se zobrazí **USB** a indikátor LED **2** bliká několikrát rychleji, dokud se nevygenerují data.

⚠ **VÝSTRAHA! Riziko poškození výrobku!**

Abyste předešli poruchám funkce výrobku / ztrátě zaznamenaných dat, neodpojujte výrobek z portu USB, dokud indikátor LED **2** nepřestane blikat.

- Software rozpozná výrobek pouze tehdy, když indikátor LED **2** přestane blikat. Během této doby software zobrazí v levém dolním rohu „Odpojeno“.
Jakmile indikátor LED **2** přestane blikat, software zobrazí v levém dolním rohu „připojené ID: XXX“.
- Složka disku záznamníku se otevře automaticky. Otevřete soubor pdf nebo csv a zkontrolujte data.
- Zkontrolujte návod k obsluze softwaru: Otevřete software **PARKSIDE Zapisovač klimatických údajů** a vyberte **Manuální**. Návod k obsluze softwaru poskytuje další podporu a podrobné popisy jednotlivých funkcí softwaru.

● Naprogramujte výrobek

⚠ **VÝSTRAHA! Riziko poškození výrobku!**

Po přeprogramování výrobku budou všechny dříve zaznamenané hodnoty z výrobku vymazány. V případě potřeby uložte zaznamenané hodnoty do počítače před přeprogramováním výrobku.

- Nastavte parametry: Otevřete software **PARKSIDE Zapisovač klimatických údajů**. Klikněte na **Parametry**, abyste otevřeli okno rozhraní parametrů.
- ① **UPOZORNĚNÍ:** Zkontrolujte návod k obsluze softwaru: Otevřete software **PARKSIDE Zapisovač klimatických údajů** a vyberte **Manuální**. V návodu k obsluze softwaru jsou uvedeny podrobné popisy jednotlivých funkcí softwaru a jejich použití.

● **Obsluha**

● **Hlavní režim**

- Zapněte indikátor [3]: Stiskněte krátce [▶] [7] nebo [▣] [4].
- Zobrazí se hlavní režim (Obr. C3).



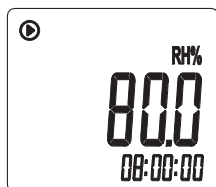
Obr. C3

- V hlavním režimu se zobrazuje aktuálně naměřená teplota [22] a aktuální čas [23].

● **Režim vlhkosti vzduchu**



Obr. C3



Obr. D5

- Když je indikátor [3] v hlavním režimu (Obr. C3), krátce stiskněte [▣] [4] pro přepnutí do režimu vlhkosti vzduchu (Obr. D5).
- V režimu vlhkosti vzduchu se zobrazuje aktuálně naměřená vlhkost vzduchu [22] a aktuální čas [23] (Obr. D5).
- Stiskněte znovu [▣] [4] pro přepnutí zpět do hlavního režimu (Obr. C3).

- ❗ **UPOZORNĚNÍ:** Při každém rozhraní / každém režimu zobrazení: 1x krátce stiskněte [▣] [4] pro ukončení postupu a návrat do hlavního režimu.

● **Spuštění/zastavení protokolování**



Obr. C3



Obr. C9

- Zatímco je indikátor [3] v hlavním režimu (Obr. C3), podržte [▶] [7] stisknuté dokud se zobrazuje rEE (Obr. C9).
- Po zahájení protokolování se zobrazí [▶] [13]. Indikátor LED [2] blikne každých 10 s.
- Zatímco je indikátor [3] v hlavním režimu (Obr. C3), podržte [▣] [4] stisknuto dokud se zobrazuje [●] [14].
- Po dokončení protokolování se zobrazí [●] [14]. Indikátor LED [2] bliká.

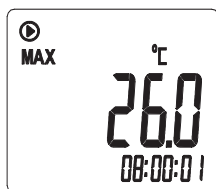
❗ **UPOZORNĚNÍ:**

- Další podrobnosti o tom, jak spustit / zastavit protokolování, naleznete v návodu k obsluze softwaru.
- Během záznamu (měření teploty / vlhkosti vzduchu) nesmí být otvory pro senzory [6] zablokovány, protože to ovlivňuje přesnost měření.
- Pro lepší přesnost se vyvarujte držení výrobku v ruce během protokolování. Nasaďte výrobek znovu na nástěnný držák [5].

● Nejvyšší teplota



Obr. C3



Obr. C5

- Když je indikátor **3** v hlavním režimu (Obr. C3), stisknete 1x **▶** **7** pro přechod do režimu nejvyšší teploty (Obr. C5).
- Zobrazí se **MAX** **29** a maximální teplota naměřená během celého zaznamenaného období.

● Minimální teplota



Obr. C3



Obr. C7

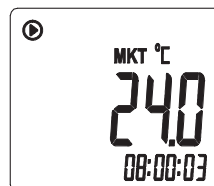
- Když je indikátor **3** v hlavním režimu (Obr. C3), stisknete 2x krátce **▶** **7** pro přechod do režimu minimální teploty (Obr. C7).
- **MIN** **15** a minimální teplota jsou zobrazeny pro celé zaznamenané období.

● Označená hodnota

- ❗ **UPOZORNĚNÍ:** Funkce „Označená hodnota“ se používá k označení naměřených hodnot pro pozdější použití.



Obr. C3



Obr. C2



Obr. D8

- Zatímco je indikátor **3** v hlavním režimu (Obr. C3), podržte stlačené **▶** **7** pro označení konkrétní naměřené hodnoty.
- Označená hodnota zabliká 3x současně s **📍** **16** a ukáže na konci blikání směrné číslo (Obr. D8).

❗ UPOZORNĚNÍ:

- V každém protokolovacím měření lze označit maximálně 10 hodnot.
- Všechny označené hodnoty se načtou do softwaru, zatímco všechna ostatní data se stahují.
- Všechny stažené označené hodnoty jsou zobrazeny v **Informace**.
- Všechny označené hodnoty se také zobrazí v exportovaném souboru pdf.

● Teplotní alarm



Obr. C3



Obr. C4



Obr. C6

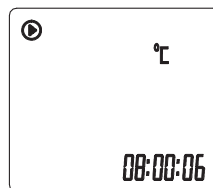
- Když je indikátor **[3]** v hlavním režimu (Obr. C3), stisknete 4x krátce **[▶]** **[7]** pro zobrazení nastavené hodnoty pro alarm nejvyšší teploty. Zobrazí se **↑** **[28]** (Obr. C4).
- Když je indikátor **[3]** v hlavním režimu (Obr. C3), stisknete 5x krátce **[▶]** **[7]** pro zobrazení nastavené hodnoty pro alarm minimální teploty. Zobrazí se **↓** **[27]** (Obr. C6).
- Pokud naměřená teplota překročí nastavený horní nebo dolní rozsah alarmu, zobrazí se **×** **[25]** a indikátor LED **[2]** bliká červeně každých 10 sekund.
- Pokud je naměřená teplota v nastaveném horním nebo dolním rozsahu alarmu, zobrazí se **√** **[26]** a indikátor LED **[2]** bliká zeleně každých 10 sekund.

ⓘ UPOZORNĚNÍ: Další podrobnosti o nastavení a funkcích alarmu naleznete v návodu k obsluze softwaru.

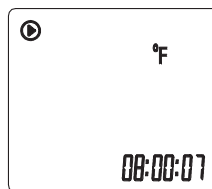
● Změna jednotky teploty



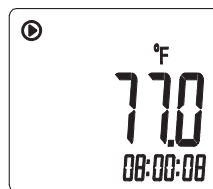
Obr. C3



Obr. C8



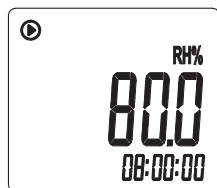
Obr. D1



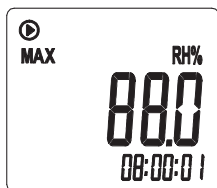
Obr. D3

- Když je indikátor **[3]** v hlavním režimu (Obr. C3), stisknete 7x krátce **[▶]** **[7]** pro zvolení jednotky °C/°F **[19]** (Obr. C8).
- Stisknete a podržte současně tlačítka **[▶]** **[7]** a **[⏏]** **[4]** po dobu 3 sekund. Na displeji **[3]** se zobrazí nově nastavená jednotka teploty. Indikátor **[3]** se přepne zpět do hlavního režimu (Obr. C3).

● Maximální vlhkost vzduchu



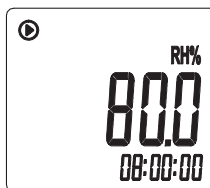
Obr. D5



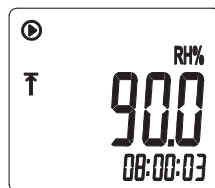
Obr. D7

- Když je indikátor **3** v režimu vlhkosti vzduchu (Obr. D5), stisknete 1x krátce **7** pro přepnutí do režimu maximální vlhkosti vzduchu (Obr. D7).
- Zobrazí se **MAX** **29** a maximální vlhkost vzduchu naměřená za celé zaznamenané období.

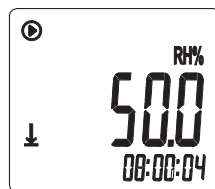
● Alarm vlhkosti vzduchu



Obr. D5



Obr. D4

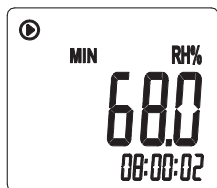


Obr. D6

● Minimální vlhkost vzduchu



Obr. D5



Obr. D2

- Když je indikátor **3** v režimu vlhkosti vzduchu (Obr. D5), 2x krátce stisknete **7** pro přepnutí do režimu minimální vlhkosti vzduchu (Obr. D2).
- Zobrazí se **MIN** **15** a minimální vlhkost vzduchu naměřená za celé zaznamenané období.

- Když je indikátor **3** v režimu vlhkosti vzduchu (Obr. D5), stisknete 3x krátce **7**. Zobrazí se **T** **28** (Obr. D4).
- Když je indikátoru **3** v režimu vlhkosti vzduchu (Obr. D5), stisknete 4x krátce **7**. Zobrazí se **↓** **27** (Obr. D6).
- Pokud naměřená vlhkost vzduchu překročí nastavený horní nebo dolní rozsah alarmu, zobrazí se **X** **25** a indikátor LED **2** bliká červeně každých 10 sekund.
- Pokud je naměřená vlhkost vzduchu v nastaveném horním nebo dolním rozsahu alarmu, na indikátoru **3** se zobrazí **✓** **26** a indikátor LED **2** bliká zeleně každých 10 sekund.

i UPOZORNĚNÍ: Další podrobnosti o nastavení a funkcích alarmu naleznete v návodu k obsluze softwaru.

● Informace



Obr. C3

- Když je indikátor **3** v hlavním režimu (Obr. C3), stiskněte **▶ 7** a **⏏ 4** současně po dobu 3 sekund pro vyvolání informačního rozhraní.
- Stiskněte krátce na **▶ 7** pro zobrazení datumu.
- Pro zobrazení ID výrobku stlačte znovu **▶ 7**.
- Pro zobrazení zbylých skupin paměti stlačte znovu **▶ 7**.
- Stiskněte znovu **▶ 7** pro zobrazení záznamu pro číselnou značku.
- Stiskněte krátce **⏏ 4** pro návrat do hlavního režimu (Obr. C3).

● Odstraňování chyb


Problém	Možné příčiny/odstranění
Měření je příliš vysoké nebo příliš nízké.	Zkontrolujte, zda nejsou otvory pro senzory 6 zakryty rukou nebo jiným předmětem. V tomto případě odstraňte ucpání otvorů pro senzory 6 a vložte výrobek zpět do nástěnného držáku 5 .
Indikátor 3 nereaguje.	Stiskněte krátce ⏏ 4 pro vstup do hlavního režimu. V případě potřeby vyjměte baterii a znovu ji vložte, abyste výrobek resetovali.
Indikátor 3 je slabý.	Baterie je slabá. Vyměňte baterie (viz „Vložení/záměna baterií“).

i UPOZORNĚNÍ: Elektrostatické výboje mohou vést k funkčním poruchám. V případě takových poruch vyjměte baterii a opět ji vložte.

● Čištění a péče

- Nedovolte, aby do výrobku vnikly kapaliny. Jinak by se mohl výrobek poškodit.
- Čistěte výrobek jen lehce navlhčeným hadříkem.
- Před každým použitím: Výrobek pravidelně kontrolujte na viditelná vnější poškození.

● Skladování

- Pokud výrobek nepoužíváte, vždy nasad'te kryt USB .
- Když výrobek delší dobu nebudete používat, vždy vyjměte baterii.
- Uchovávejte výrobek a suchém místě mimo dosah dětí.

● Zlikvidování

Obal se skládá z ekologických materiálů, které můžete zlikvidovat prostřednictvím místních sběren recyklovatelných materiálů.



Při třídění odpadu se řiďte podle označení obalových materiálů zkratkami (a) a čísly (b), s následujícím významem: 1-7: umělé hmoty / 20-22: papír a lepenka / 80-98: složené látky.



Výrobek a obalové materiály jsou recyklovatelné, zlikvidujte je odděleně pro lepší odstranění odpadu. Logo Triman platí jen pro Francii.



O možnostech likvidace vysloužilých zařízení se informujte u správy vaší obce nebo města.



V zájmu ochrany životního prostředí vysloužilý výrobek nevyhazujte do domovního odpadu, ale předejte k odborné likvidaci. O sběrnách a jejich otevíracích hodinách se můžete informovat u příslušné správy města nebo obce.

Vadné nebo vybité baterie resp. akumulátory se musí, podle směrnice 2006/66/ES a jejich příslušných změn, recyklovat. Baterie, akumulátory i výrobek odevzdejte zpět do nabízených sběren.



Ekologické škody v důsledku chybné likvidace baterií / akumulátorů!

Baterie / akumulátory se nesmí zlikvidovat v domácím odpadu. Mohou obsahovat jedovaté těžké kovy a musí se zpracovávat jako zvláštní odpad. Chemické symboly těžkých kovů: Cd = kadmium, Hg = rtuť, Pb = olovo. Proto odevzdejte opotřebované baterie / akumulátory u komunální sběrný.

● **Záruka**

Výrobek byl vyroben s nejvyšší pečlivostí podle přísných kvalitativních směrnic a před odesláním prošel výstupní kontrolou. V případě závad máte možnost uplatnění zákonných práv vůči prodejci. Vaše práva ze zákona nejsou omezena naší níže uvedenou zárukou.

Na tento artikl platí 3 záruka od data zakoupení. Záruční lhůta začíná od data zakoupení. Uchovejte si dobře originál pokladní stvrzenky. Tuto stvrzenku budete potřebovat jako doklad o zakoupení.

Pokud se do 3 let od data zakoupení tohoto výrobku vyskytne vada materiálu nebo výrobní vada, výrobek Vám – dle našeho rozhodnutí – bezplatně opravíme nebo vyměníme. Tato záruka zaniká, jestliže se výrobek poškodí, neodborně použil nebo neobdržel pravidelnou údržbu.

Záruka platí na vady materiálu a výrobní vady. Tato záruka se nevztahuje na díly výrobku podléhající opotřebením (např. na baterie), dále na poškození křehkých, choulostivých dílů, např. vypínačů, akumulátorů nebo dílů zhotovených ze skla.

● **Postup v případě uplatňování záruky**

Pro zajištění rychlého zpracování Vašeho případu se řiďte následujícími pokyny:

Pro všechny požadavky si připravte pokladní stvrzenku a číslo artiklu (IAN 376306_2104) jako doklad o zakoupení.

Číslo artiklu najdete na typovém štítku, gravuře, titulní stránce návodu (vlevo dole) nebo na nálepce na zadní nebo spodní straně.

V případě poruch funkce nebo jiných závad nejdříve kontaktujte, telefonicky nebo e-mailem, v následujícím textu uvedené servisní oddělení.

Výrobek registrovaný jako vadný potom můžete s přiloženým dokladem o zakoupení (pokladní stvrzenkou) a údaji k závadě a kdy k ní došlo, bezplatně zaslat na adresu servisu, která Vám byla sdělena.

● **Servis**

 **Servis Česká republika**

Tel.: 800600632

E-Mail: owim@lidl.cz

