

SILVERCREST®



SEWING MACHINE SNMD 33 A1

(GB) (MT)

SEWING MACHINE

Operation and Safety Notes

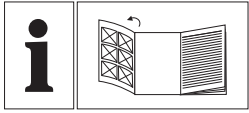
(DE) (AT) (CH)

NÄHMASCHINE

Bedienungs- und Sicherheitshinweise

IAN 95638

(GB) (MT)
(DE) (AT) (CH)



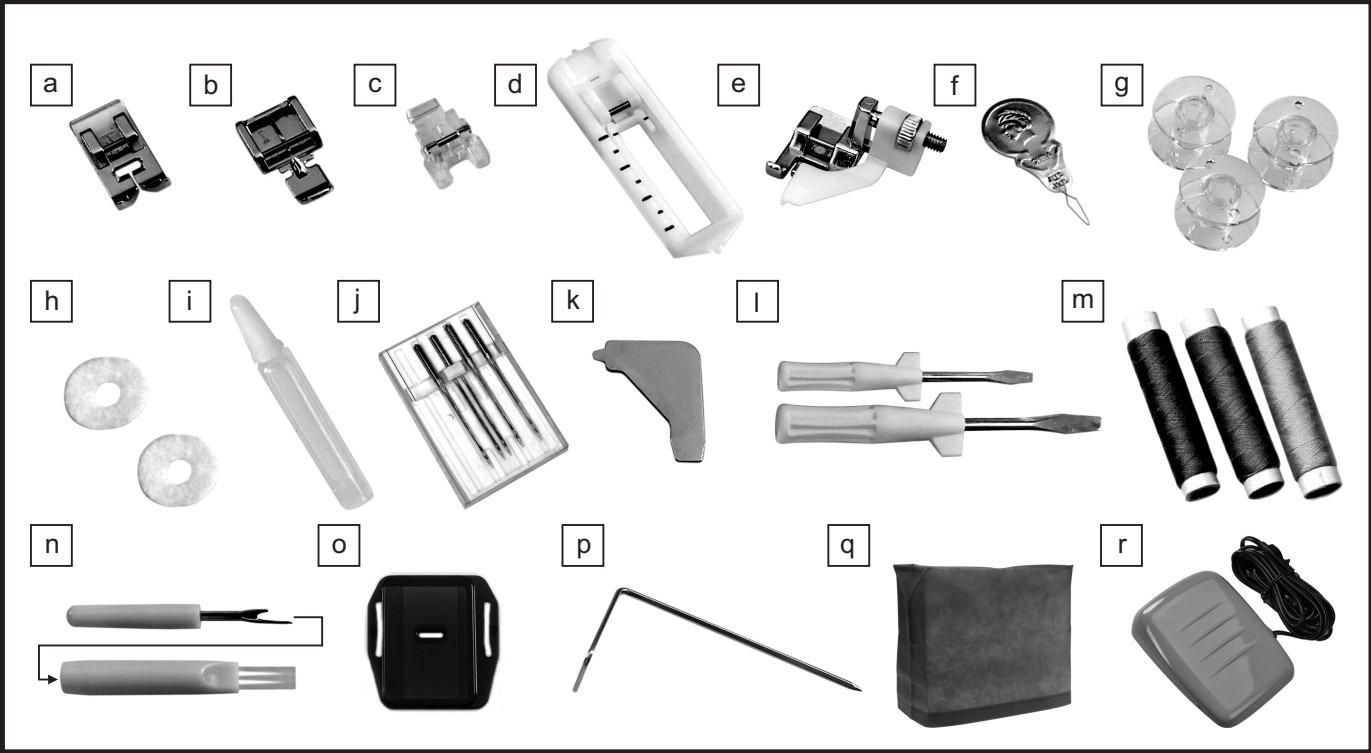
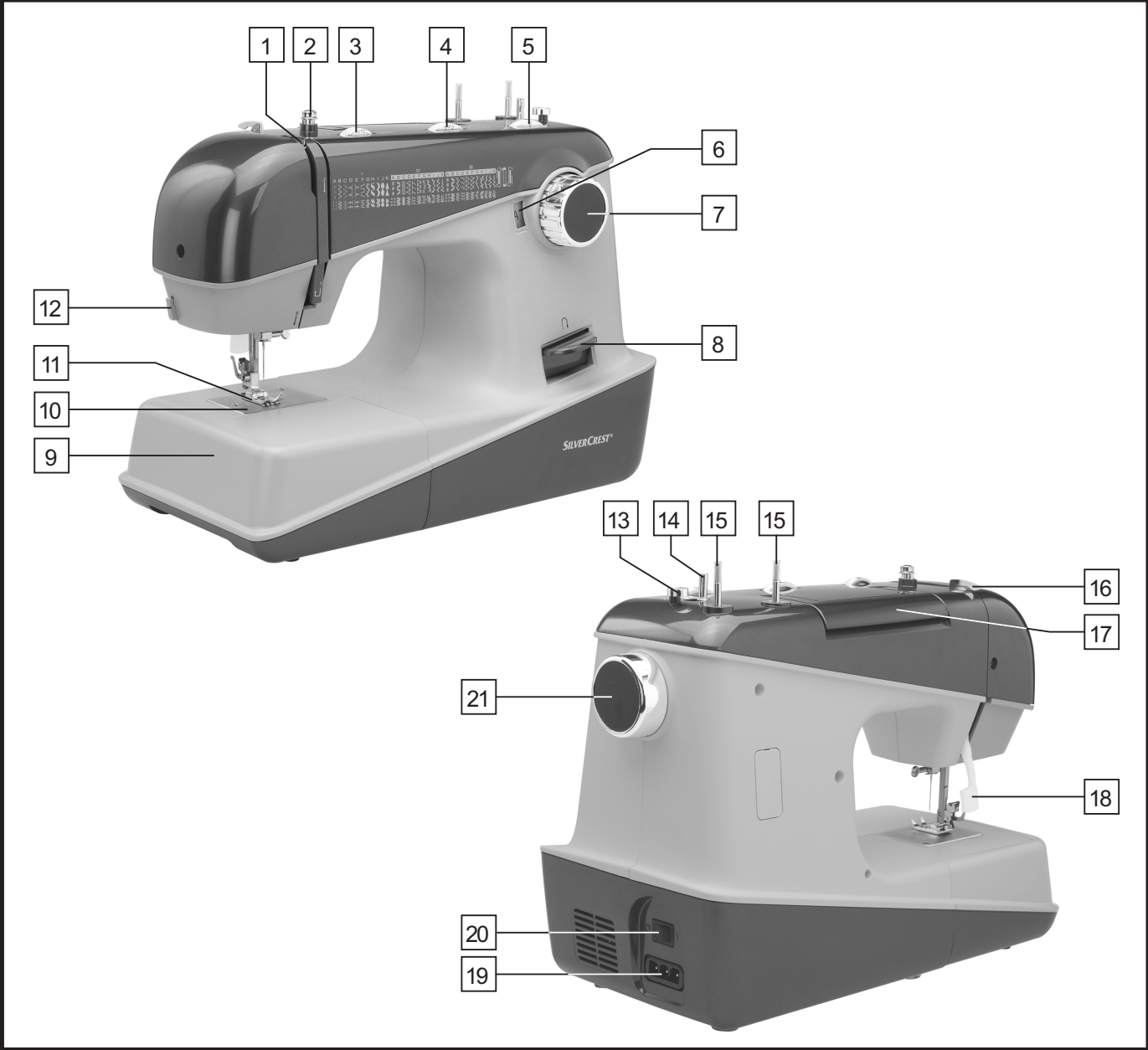
GB MT

Before reading, unfold the page containing the illustrations and familiarise yourself with all functions of the device.

DE AT CH

Klappen Sie vor dem Lesen die Seite mit den Abbildungen aus und machen Sie sich anschließend mit allen Funktionen des Gerätes vertraut.

GB / MT	Operation and Safety Notes	Page	5
DE / AT / CH	Bedienungs- und Sicherheitshinweise	Seite	27



Introduction

Introduction.....	Page 6
Intended use.....	Page 6
Details of the machine.....	Page 6
Accessories.....	Page 6
Technical data.....	Page 7

Important safety instructions.....	Page 8
---	---------------

Getting ready

Connecting machine to power source.....	Page 9
Installing the snap-in sewing table.....	Page 9
Inserting the needle.....	Page 10
Two-step presser foot lever.....	Page 10
Attaching the presser foot holder.....	Page 11
Setting up the thread spool pins.....	Page 11
Winding the bobbin.....	Page 12
Inserting the bobbin.....	Page 12
Threading the upper thread.....	Page 13
Thread tension.....	Page 14
Bringing up the lower thread.....	Page 14

Sewing basics

Sewing / Useful applications.....	Page 15
Matching needle/ fabric/ thread.....	Page 15
How to choose your pattern.....	Page 16
Straight stitching and needle position.....	Page 16
Zigzag stitching.....	Page 17
Zip foot.....	Page 17
Blind stitch foot.....	Page 18
Button sewing foot.....	Page 18
Button hole foot.....	Page 19
Overlock stitches.....	Page 20
3-step zig-zag.....	Page 20
Stretch-stitch.....	Page 21
Patch work.....	Page 21
Monogramming and embroidering with embroidery hoop*.....	Page 22
Applique.....	Page 22
Scallop stitching.....	Page 23
Twin needle.....	Page 23

Maintenance

Maintenance.....	Page 24
Storage.....	Page 24
Trouble shooting guide.....	Page 25

Disposal.....	Page 26
----------------------	----------------

Guarantee.....	Page 26
-----------------------	----------------

Service

Service number.....	Page 26
---------------------	---------

Manufacturer.....	Page 26
--------------------------	----------------

Introduction

Congratulations on the purchase of your sewing machine. You have bought a top quality product which has been manufactured with great care.

These Operating Instructions contain all you need to know about using your sewing machine.

We hope you enjoy your sewing machine and wish you success.

Before you use the sewing machine for the first time, it is essential that you make yourself fully familiar with the functions of the appliance and find out how to correctly use sewing machine. Read the following directions for use as well as the safety instructions. Keep these instructions. When handing the device on to a third party, hand these instructions on, too.

Intended use

The sewing machine is **intended** ...

- for use as a movable machine,
- for sewing of typical household textiles and ...
- only for private household use.

The sewing machine is **not intended** ...

- to be installed at a fixed location,
- for processing of other materials (e.g. leather or other heavy materials such as tent or sail fabrics)
- for commercial or industrial use.

Details of the machine

- | | | | |
|----|-----------------------|----|-----------------------|
| 1 | Thread take-up lever | 12 | Thread cutting |
| 2 | Bobbin thread guide | 13 | Bobbin winder stopper |
| 3 | Thread tension dial | 14 | Bobbin winder spindle |
| 4 | Stitch width dial | 15 | Thread spool pins |
| 5 | Stitch length dial | 16 | Upper thread guide |
| 6 | Stitch display | 17 | Handle |
| 7 | Pattern selector dial | 18 | Presser foot lifter |
| 8 | Reverse sewing lever | 19 | Main plug socket |
| 9 | Sewing table | 20 | Power switch |
| 10 | Needle plate | 21 | Hand wheel |
| 11 | Presser foot | | |

Accessories

- | | | | |
|---|--|---|--|
| a | All-purpose presser foot (already installed) | j | Needle box: 4x single needles (1x already installed), 1x twin needle |
| b | Zip foot | k | L-screwdriver |
| c | Button sewing foot | l | Screwdriver (large & small) |
| d | Button hole foot | m | Spools of thread (1x blue, 1x pink, 1x yellow) |
| e | Blind stitch foot | n | Seam ripper / cleaning brush |
| f | Needle threader | o | Embroidery and darning plate |
| g | Bobbins (4x)(1x already installed) | p | Seam / quilt guide |
| h | Felt cushions (2x) | q | Dust cover |
| i | Oil bottle | r | Foot controller / power plug |

Technical data

Rated voltage		230 V/ 50 Hz
Power rating	- Machine	70 Watt
	- Sewing light	100 mW
	- Total	70 Watt
Dimensions	- When handle is folded down	Approx. 397 x 277 x 194.5 mm (W x H x D)
Cable length	- Power cable	Approx. 1,8 m
	- Foot control cable	Approx. 1,4 m
Weight	- Machine	Approx. 6.0 kg
Material		Aluminium / plastic
Operating elements	- Mains power switch ON/OFF	Available
	- Foot control for sewing speed	Available
Display elements	- Stitch display	Available
	- Sewing light	Available
Looper system		Oscillating Hook
Needle system		130/705H
Interference-free		In acc. with EU Directive
TÜV approved		Yes
Product guarantees		3 years
Class		II

Important safety instructions

When using an electrical appliance, basic safety should always be followed, including the following:
Read all instructions before using this sewing machine.

DANGER - To reduce the risk of electric shock:

1. An appliance should never be left unattended when plugged in.
2. Always unplug this appliance from the electric outlet immediately after using, as well as before cleaning and other maintenance.
3. The sewing machine is equipped with a LED lamp. If the LED lamp is broken, it must be replaced by the manufacturer or its service agent in order to avoid a hazard.

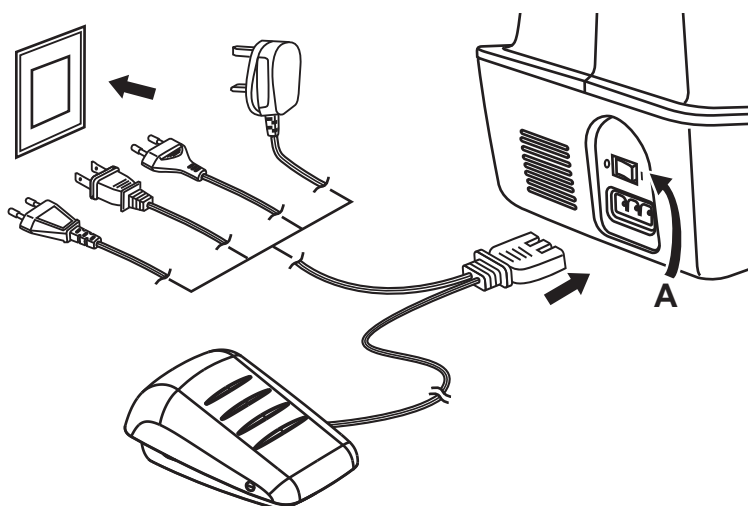
WARNING - To reduce the risk of burns, fire, electric shock, or injury to persons:

1. Do not allow to be used as a toy. Close attention is necessary when this appliance is used by or near children.
2. Use this appliance only for its intended use as described in this manual. Use only attachments recommended by the manufacturer as contained in this manual.
3. Never operate this appliance if it has a damaged cord or plug, if it is not working properly, if it has been dropped or damaged, or dropped into water. Return the appliance to the nearest authorized dealer or service center for examination, repair, electrical or mechanical adjustment.
4. Never operate the appliance with any air openings blocked. Keep ventilation openings of the sewing machine and foot controller free from accumulation of lint, dust, and loose cloth.
5. Keep fingers away from all moving parts. Special care is required around the sewing machine needle.
6. Always use the proper needle plate. The wrong plate can cause the needle to break.
7. Do not use bent needles.
8. Do not pull or push fabric while stitching. It may deflect the needle causing it to break.
9. Switch the sewing machine off ("O") when making any adjustments in the needle area, such as threading needle, changing needle, threading bobbin, or changing presser foot, and the like.
10. Always unplug sewing machine from the electrical outlet when removing covers, lubricating, or when making any other user servicing adjustments mentioned in the instruction manual.
11. Never drop or insert any object into any opening.
12. Do not use outdoors.
13. Do not operate where aerosol spray products are being used or where oxygen is being administered.
14. To disconnect, turn all controls to the off ("O") position, then remove plug from outlet.
15. Do not unplug by pulling on cord. To unplug, grasp the plug, not the cord.
16. The sound pressure level under normal operating conditions is 75dB(A).
17. Please turn off the machine or unplug when the machine is not operating properly.
18. Never place anything on the foot controller.
19. If the supply cord that is fixed with foot controller is damaged, it must be replaced by the manufacturer or its service agent or a similar qualified person in order to avoid a hazard.
20. This appliance is not intended for use by persons (including children) with reduced physical, sensory or mental capabilities, or lack of experience and knowledge, unless they have been given supervision or instruction concerning use of the appliance by a person responsible for their safety.
21. Children should be supervised to ensure that they do not play with the appliance.
22. Keep the instruction at a suitable place that close to the machine, and hand it over if you give the machine to a third party.

SAVE THESE INSTRUCTIONS

This sewing machine is intended for household use only.

Connecting machine to power source


Attention:

Unplug power cord when machine is not in use.

Attention:

Consult a qualified electrician if in doubt as to connect machine to power source. Unplug power cord when machine is not in use.

The foot controller (r) must be used with the appliance by FC-2902B (220-240V area).

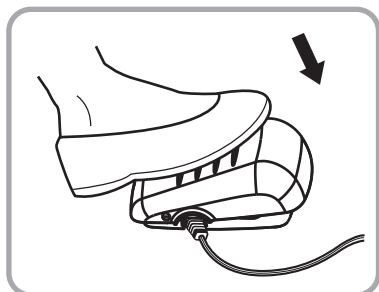
Connect the machine to a power source as illustrated.

Sewing light

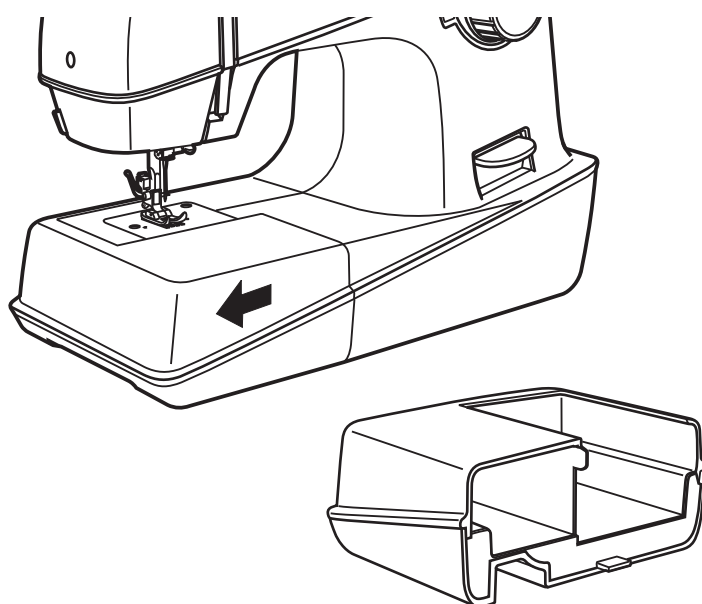
Press main switch (A) for power and light on. (" I ")

Foot control

Foot controller (r) regulates the sewing speed.



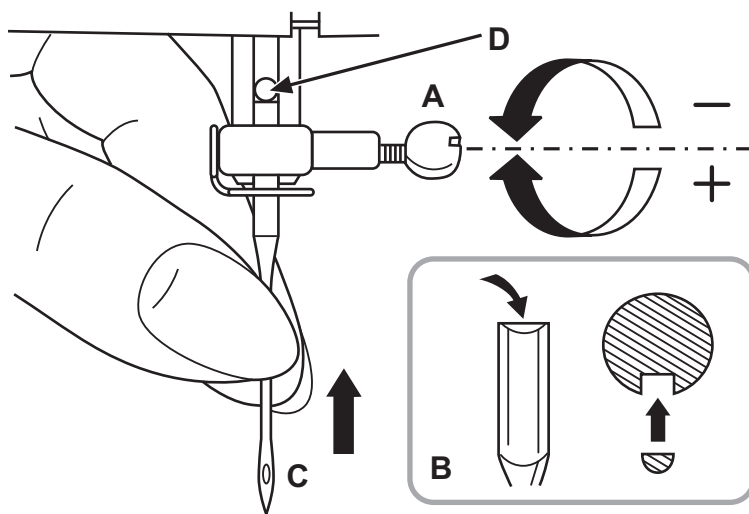
Installing the snap-in sewing table



Keep the snap-in sewing table horizontal, and push it in the direction of the arrow.

The inside of the snap-in sewing table can be utilized as an accessory box.

Inserting the needle



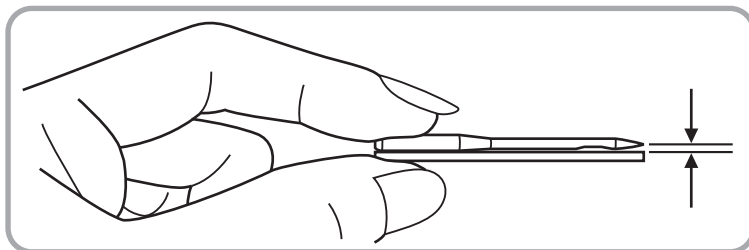
Attention:

Turn power switch to off ("0").

Needles must be in perfect condition. Change the needle regularly, especially if it is showing signs of wear and causing problems.

Insert the needle following the illustrated instructions.

- A. Loosen the needle clamp screw and tighten again after inserting the new needle.
- B. The flat side of the shaft should be towards the back.
- C/D. Insert the needle as far up as it will go.

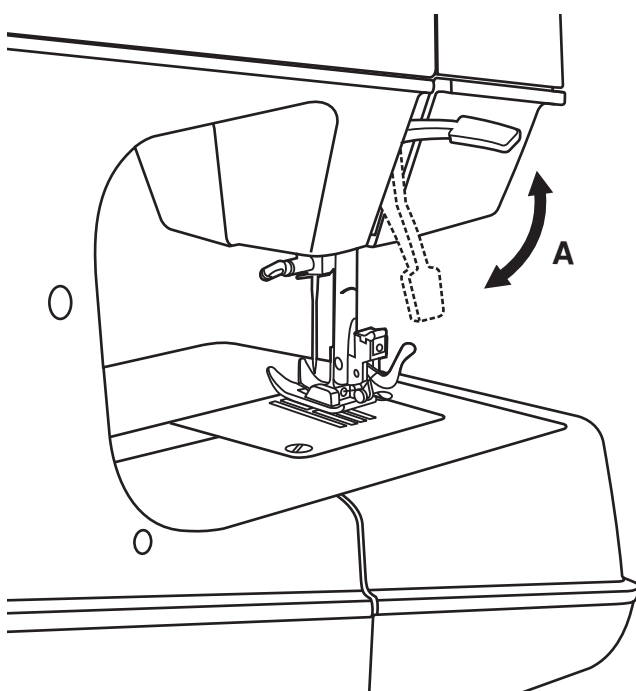


Only use fully-functional needles:

Problems can occur with:

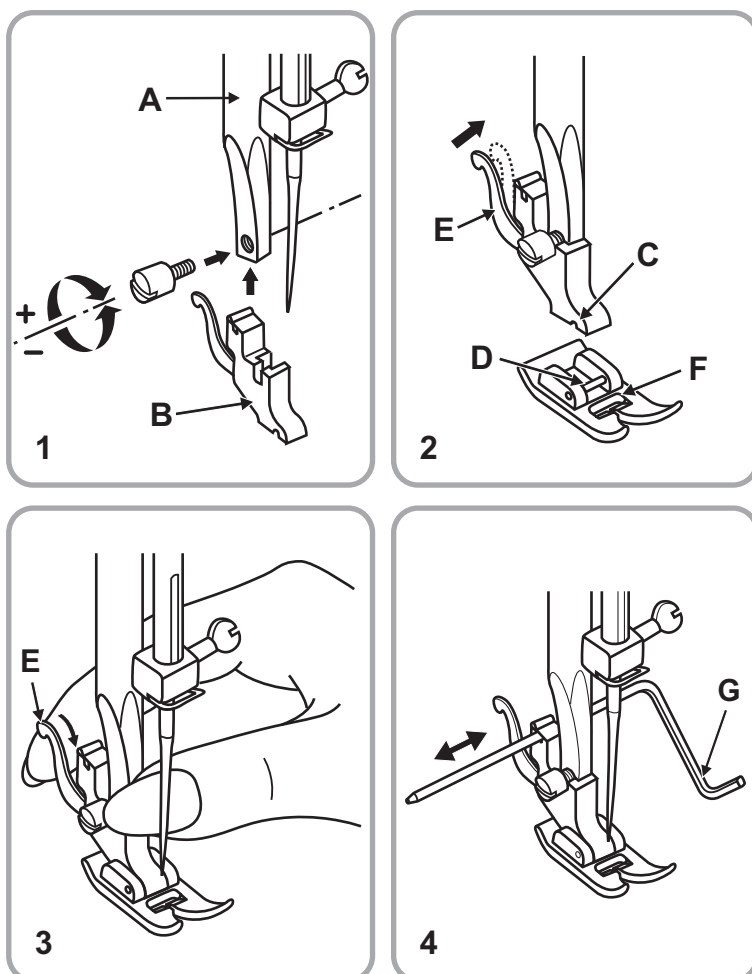
- Bent needles
- Blunt needles
- Damage points

Two-step presser foot lifter



When sewing several layers or thick fabrics, the presser foot can be raised a second stage for easy positioning of the work. (A)

Attaching the presser foot holder

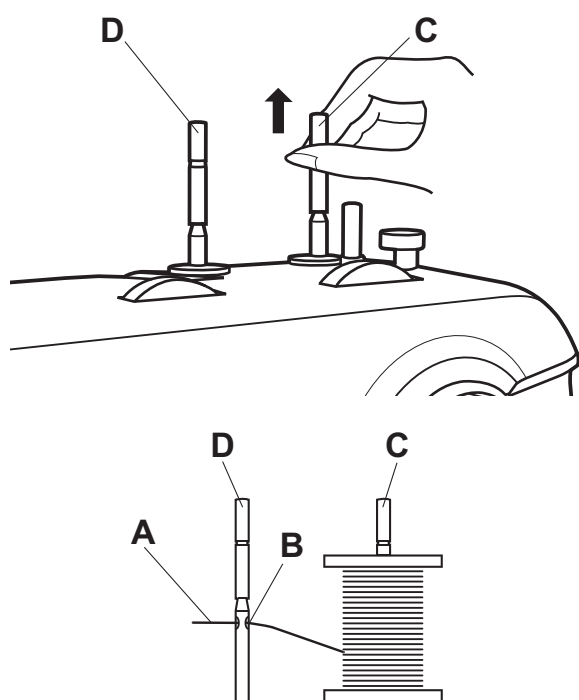


Attention:

Turn power switch to off ("O") when carrying out any of the above operations!

1. Raise the presser bar (A) with the presser foot lifter. Attach the presser foot holder (B) as illustrated.
2. **Attaching the presser foot**
Lower the presser foot holder (B) using the presser foot lifter, until the cut-out (C) is directly above the pin (D). The presser foot (F) will engage automatically.
3. **Removing the presser foot**
Raise the presser foot using the presser foot lifter. Raise the lever (E) and the foot disengages.
4. **Attaching the edge/ quilt guide**
Attach the edge/ quilt guide (G) in the slot as illustrated. Adjust as needed for hems, pleats, quilting, etc.

Setting up the thread spool pins

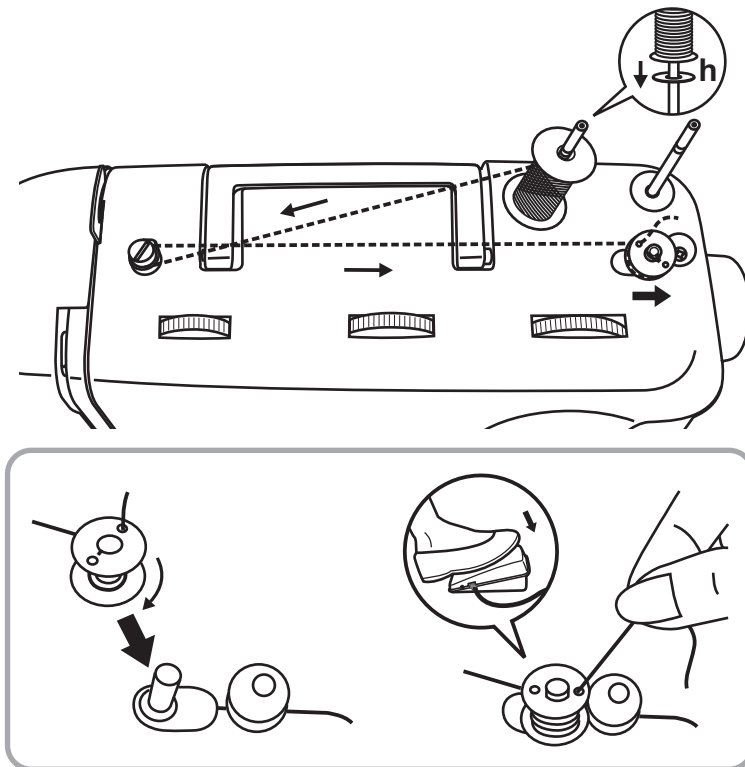


The thread spool pins (C, D) serve to hold the thread spools in place while thread is being fed to the sewing machine. To use the spool pin, pull it upwards. To store it, push it down.

Note:

If you are using thread which tends to wrap itself around the spool pin, put the thread on the thread spool pin (C) and lead the upper thread (A) through the eye (B) in the thread spool pin (D), see Fig. The eye (B) should point in the direction of the thread spool.

Winding the bobbin



Put the felt cushion (h) on the left thread spool pin. Place the spool of thread (m) on the same thread spool pin.

Lead the thread from the spool into the thread guide, and up to the bobbin.

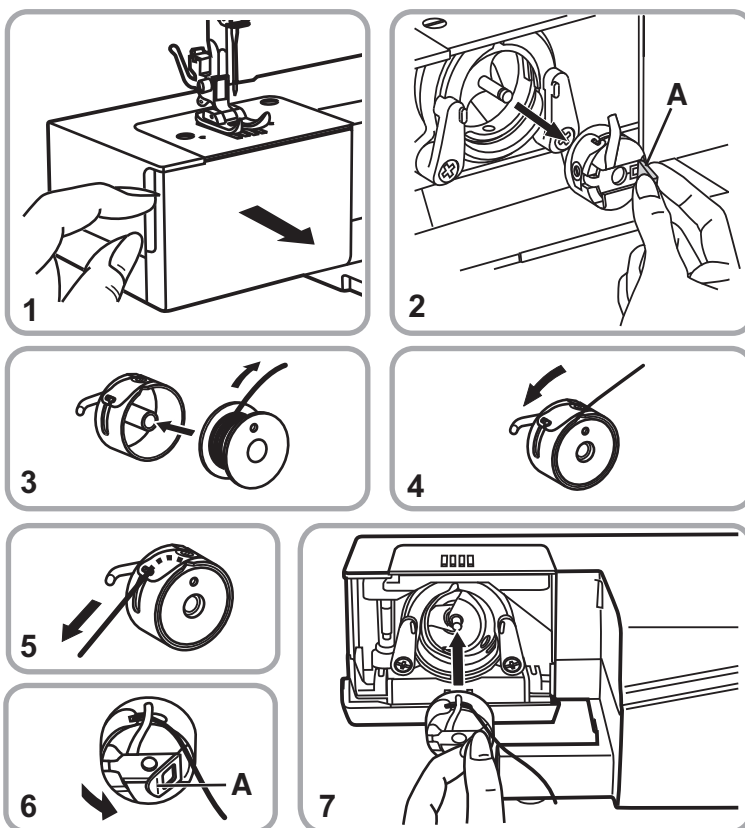
Pull the thread from the inside through a hole of the empty spool (g). Place the spool on the spool holder and push to the right into the filling position.

Hold the end of the thread. Press the pedal. Release the pedal after a few turns. Release the thread and cut as close as possible to the spool. Press the pedal again. Once the spool is full, it rotates slowly. Release the pedal. Replace the spool into sewing position and remove it.

Note:

If the bobbin winder spindle is in winding position, the sewing process is automatically interrupted. To sew push the bobbin winder spindle to the left (sewing position).

Inserting the bobbin



Attention:

Turn power switch to off ("O").

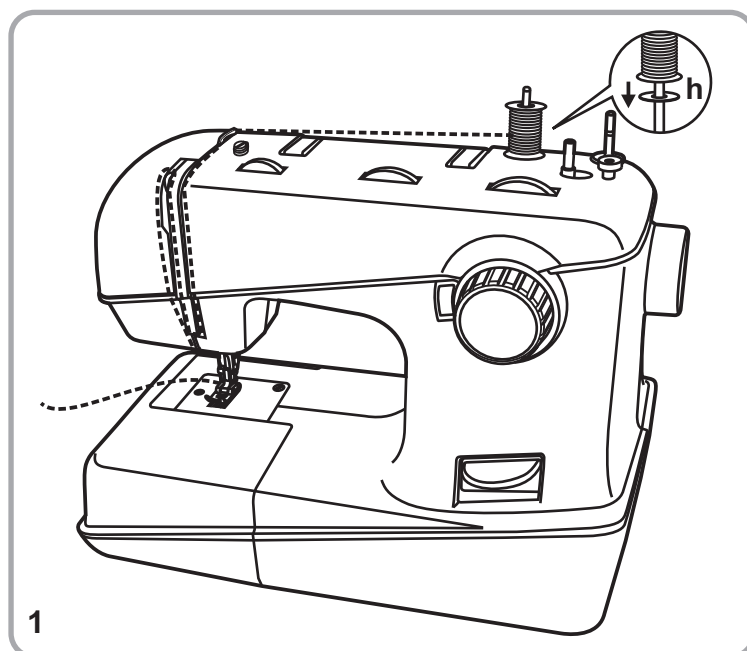
When inserting or removing the bobbin, the needle must be fully raised.

1. Open the hinged cover.
2. Pull the bobbin case tab (A) and remove the bobbin case.
3. Hold the bobbin case with one hand.
4. Insert the bobbin (3) so that the thread runs in a clockwise direction (arrow). (4)
5. Put the thread under the tension spring.
6. Hold the bobbin case by the hinged latch.
7. Insert it into the shuttle.

Note:

The method to bringing up the lower thread is explained on page 14.

Threading the upper thread

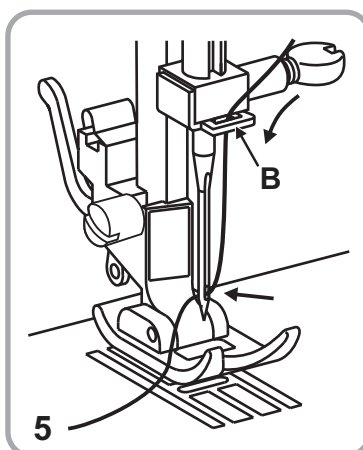
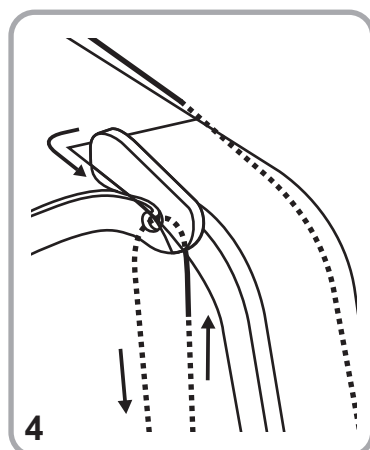
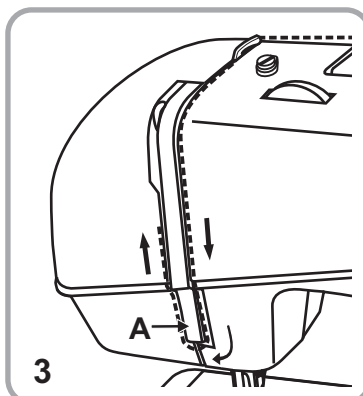
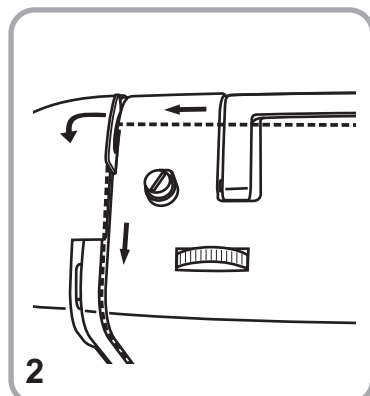


Attention:

Set the main switch to ("O")!

Raise the sewing foot bar set by lifting the 2-step sewing foot lever and put the thread lever into its highest position by turning the hand wheel counterclockwise. Follow the arrow and numbers on the machine when threading.

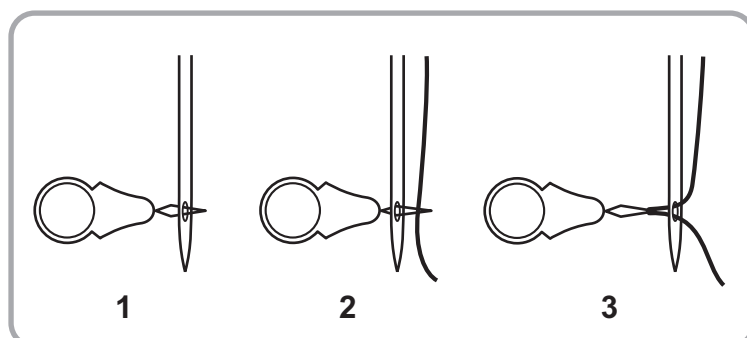
1. Put the felt cushion (h) on the left thread spool pin. Place the spool of thread (m) on the same thread spool pin.
2. Guide the upper thread through the upper thread guide from right to left, then place it forward into the right slot and lead it downwards.
3. Guide it to the left under the guide lug (A) and then upwards again.
4. Guide the thread from right to left through the thread lever and then downwards.
5. Guide the thread first behind the large, metal thread guide (B) and then through the eye of the needle. Always thread the needle from the front.



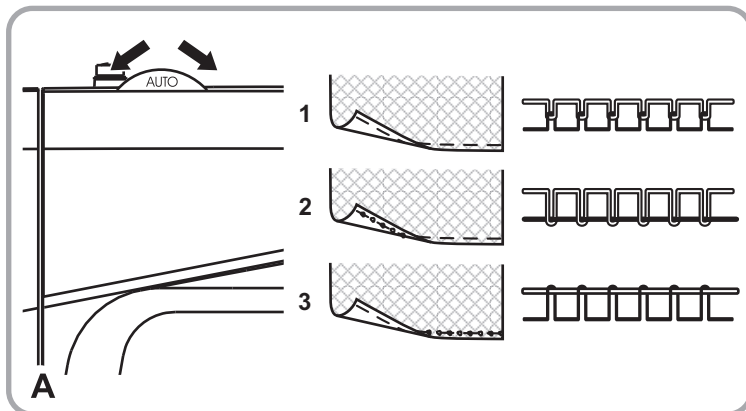
Needle threader

You can use the needle threader as a knitting aid.

1. Insert the needle threader through the eye of the needle from back to front.
2. Guide the upper thread through the wire loop of the needle threader.
3. Pull the needle threader together with the thread back through the eye of the needle.



Thread tension

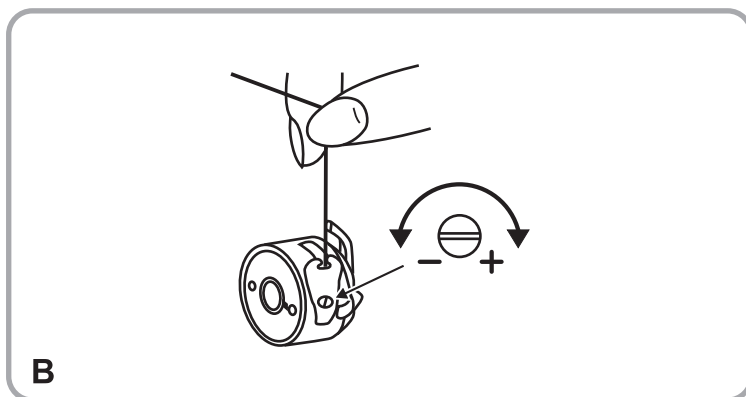


Upper thread tension (A)

Basic thread tension setting: "AUTO"

To increase the tension, turn the dial to the next number up. To reduce the tension, turn the dial to the next number down.

1. Normal thread tension
2. Upper thread tension too loose
3. Upper thread tension too tight



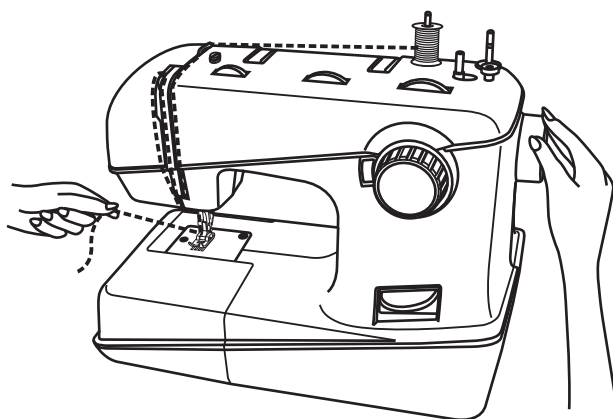
Lower thread tension (B)

Note:

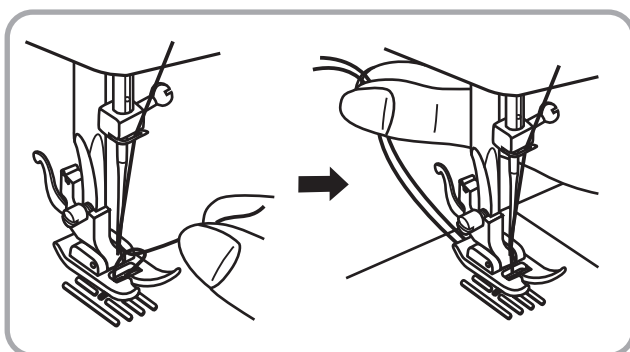
The bobbin tension is adjusted correctly during manufacturing, therefore no changes are necessary.

To test the bobbin thread tension, remove the bobbin case and bobbin and hold it by suspending it by the thread. Jerk it once or twice. If the tension is correct, the thread will unwind by about an inch or two. If the tension is too tight, it does not unwind at all. If the tension is too loose, it will drop too much. To adjust, turn the small screw on the side of the bobbin case.

Bringing up the lower thread

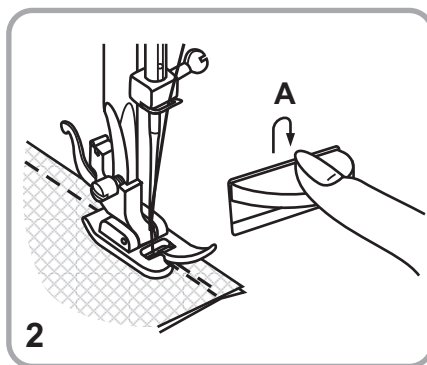
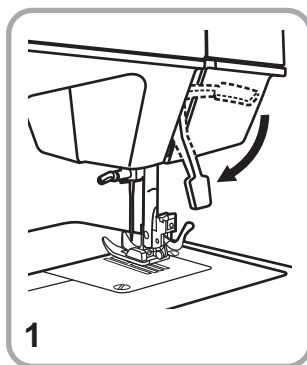


Hold the upper thread with the left hand. Turn the handwheel forwards until the needle is raised.



Pull on the upper thread to bring the lower thread up through the stitch plate hole. Lay both threads to the back under the presser foot.

Sewing / Useful applications

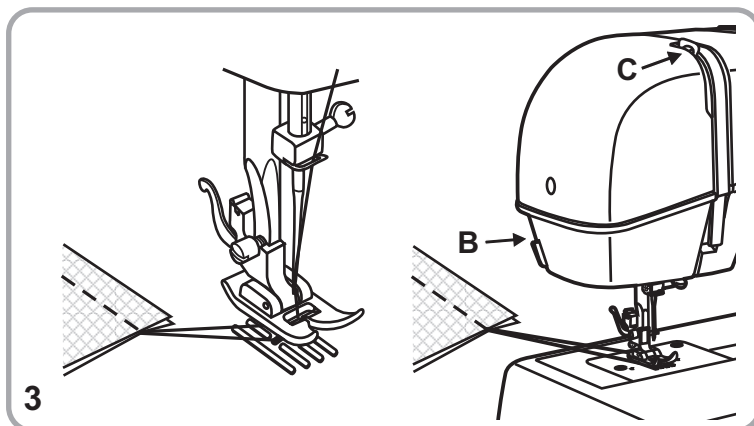


Sewing (1)

Once the sewing machine is correctly adjusted and installed, lower the presser foot by lowering the lever. Press the controller pedal to start sewing.

Stitching (2)

At the end of seam, press down the reverse sewing lever (A). Sew a few reverse stitches. Release the lever and the machine will sew forwards again.



Releasing the material (3)

Turn the hand wheel counterclockwise and put the thread lever (C) into its highest position. Start the sewing foot and pull the material back in order to release it.

Cutting the thread (3)

Hold the threads behind the presser foot with both hands, guide them to the slit (B) and press down.

Matching needle/ fabric/ thread

NEEDLE, FABRIC, THREAD SELECTION GUIDE

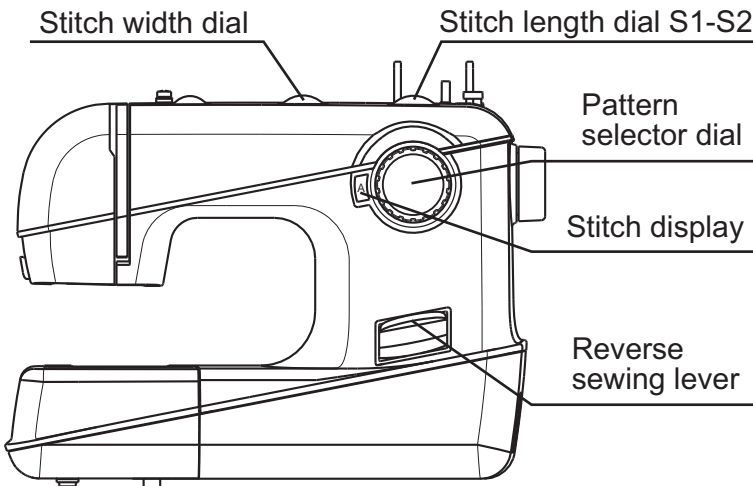
NEEDLE SIZE	FABRICS	THREAD
9-11(65-75)	Lightweight fabrics-thin cottons, voile, serge, silk , muslin, Qiana, interlocks, cotton knits, tricot, jerseys, crepes, woven polyester, shirt & blouse fabrics.	Light-duty thread in cotton, nylon or polyester.
12(80)	Medium weight fabrics-cotton, satin, kettleclote, sailcloth, double knits, lightweight woollens.	Most threads sold are medium size and suitable for these fabrics and needle sizes. Use polyester threads on synthetic materials and cotton on natural woven fabrics for best results. Always use the same thread on top and bottom.
14(90)	Medium weight fabrics-cotton duck, woolen, heavier knits, terrycloth, denims.	
16(100)	Heavyweight fabrics-canvas, woollens, outdoor tent and quilted fabrics, denims, upholstery material (light to medium).	
18(110)	Heavy woollens, overcoat fabrics, upholstery fabrics, some leathers and vinyls.	Heavy duty thread, carpet thread. (Use heavy foot pressure-large numbers.)

IMPORTANT: Match needle size to thread size and weight of fabric.

Note twin needle:

1. Twin needles, can be purchased for utility and decorative work.
2. When sewing with twin needles, the stitch width dial should be set at less than "3" and set the needle position dial to middle position.
3. European needles show sizes 65, 70, 80 etc. American and Japanese needles show size 9, 11, 12 etc.
4. Replace needle often (approximately every other garment) and / or at first thread breakage or skipped stitches.

How to choose your pattern

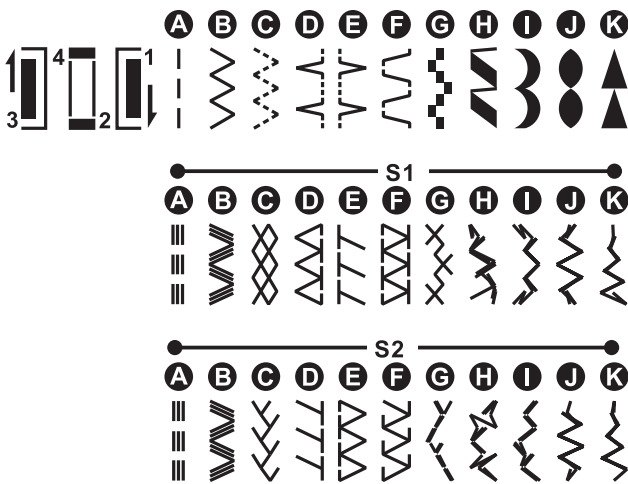


For **straight stitch**, select pattern "A" with pattern selector dial. Adjust the stitch length with the stitch length dial. You may choose any needle position, by turning the stitch width dial.

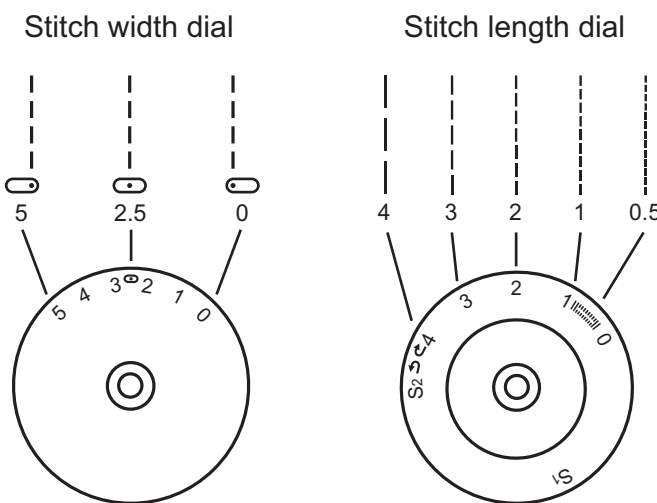
For **zigzag stitch**, select pattern "B" with pattern selector dial. Adjust the stitch length and stitch width according to the fabric being used.

To obtain any of the other **patterns shown in the upper row** on the stitch selection panel, select the letter above the stitch with the stitch selector dial. Adjust the stitch length and the stitch width with the control dials according to the result desired.

To obtain any of the **patterns on the second row**, turn the stitch length dial to "S1", to obtain any of the **patterns on the third row**, turn the stitch length dial to "S2", select the pattern desired with the pattern selector dial and adjust the stitch width with the stitch width dial.



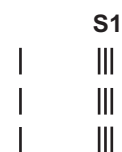
Straight stitching and needle position



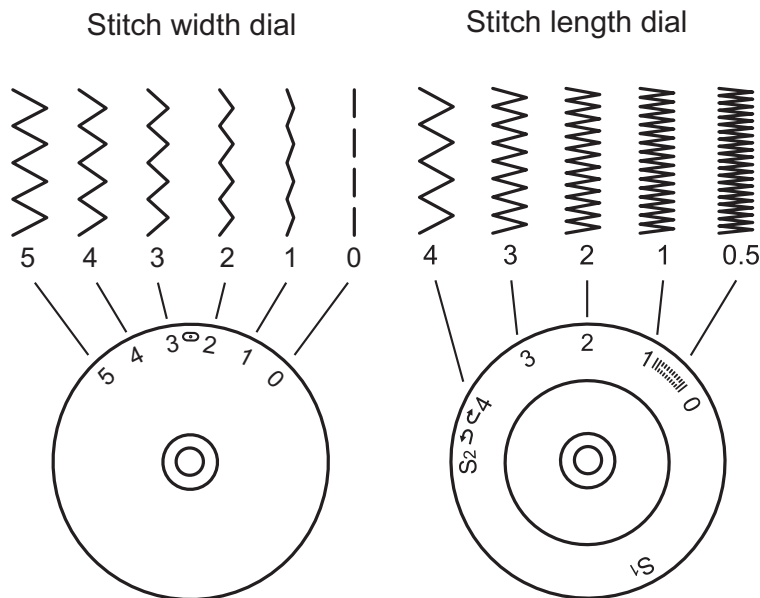
Turn the pattern selector dial to "A" (straight stitch).

Generally speaking, the thicker the fabric, thread and needle, the longer the stitch should be.

Choose your needle position, from left position to right needle position by changing the stitch width dial from "0" to "5".



Zigzag stitching



Turn the pattern selector dial to "B".

Function of stitch width dial

The maximum zigzag stitch width for zigzag stitching is "5"; however, the width can be reduced on any pattern. The width increases as you move zigzag dial from "0" - "5".

Function of stitch length dial while zigzaging

The density of zigzag stitches increase as the setting of stitch length dial approaches "0". Neat zigzag stitches are usually achieved at "2.5" or below.

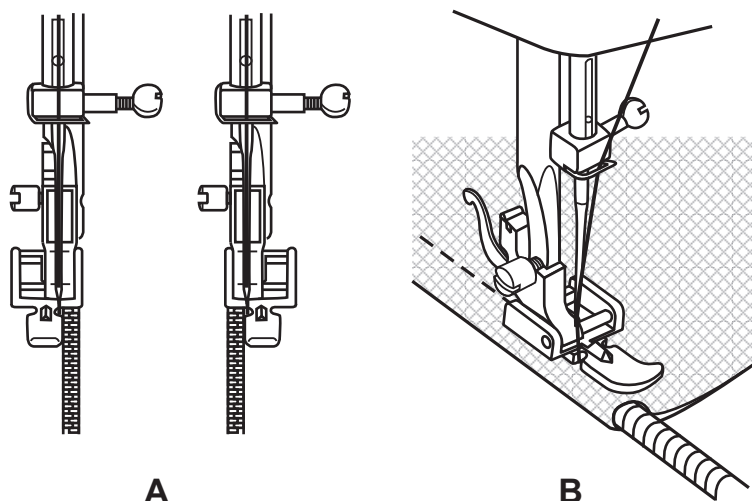
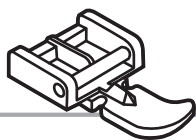
Satin stitch

When the stitch length is set between "0" - "1", the stitches are very close together producing the "satin stitch" which is used for making buttonholes and decorative stitches.

Fine fabric

When sewing on very fine fabric, place a piece of thin paper under the fabric. It is easy to tear the paper and remove the paper after you have finish your seam.

Zip foot



Stitch	Stitch width	Stitch length
A	2.5	1~4

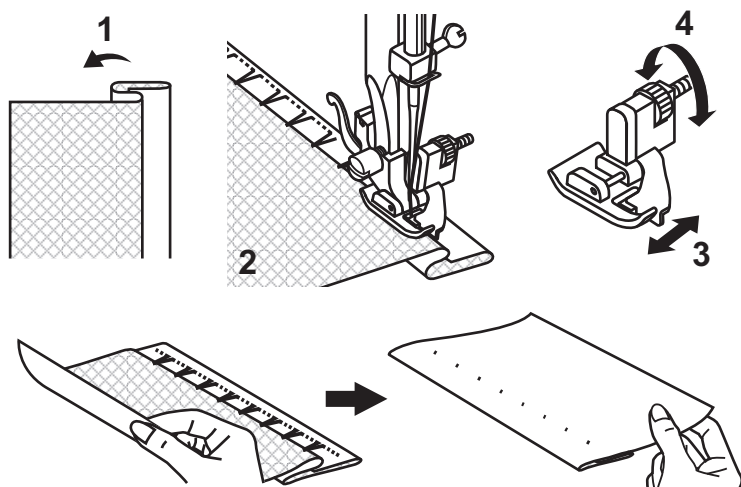
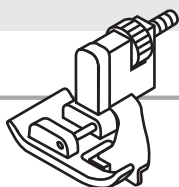
The zip foot can be inserted right or left, depending on which side of the foot you are going to sew. (A)

To sew past the zip pull, lower the needle into the fabric, raise the presser foot and push the zip pull behind the presser foot. Lower the foot and continue to sew.

It is also possible to sew in a length of cord, into a bias strip to form a "welt".

According to thickness of fabric to set stitch length control. (B)

Blind stitch foot



Stitch	Stitch width	Stitch length
D	1~2	3~4

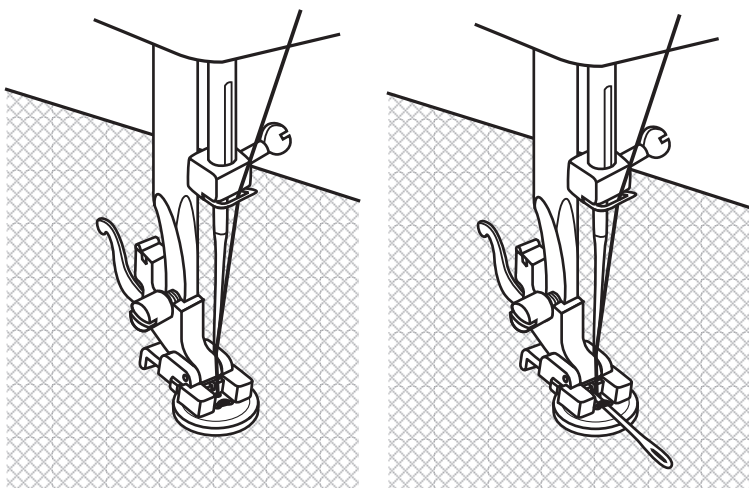
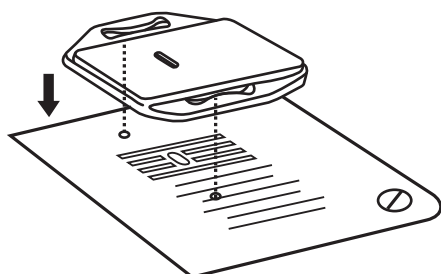
For hems, curtains, trousers, skirts, etc.

... Blind hem/ lingerie for firm fabrics.

1. Fold the fabric as illustrated with the wrong side uppermost.
2. Place the fabric under the foot. Turn the handwheel forwards by hand until the needle swings fully to the left. It should just pierce the fold of the fabric. If it does not, adjust the stitch width accordingly.
- 3/4. Adjust the guide (3) by turning the knob (4) so that the guide just rests against the fold.

Sew slowly, by pressing the foot control lightly guiding the fabric along the edge of the guide.

Button sewing foot



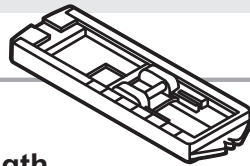
Stitch	Stitch width	Stitch length
B	0~5	0

Install the darning plate. This will cover the feed dog and the stitch length will be disabled.

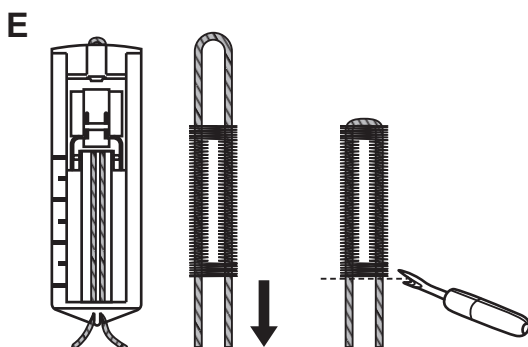
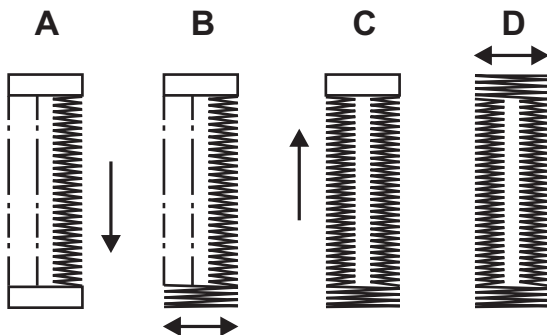
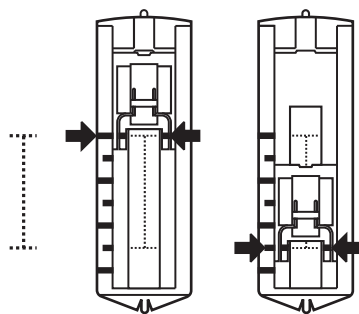
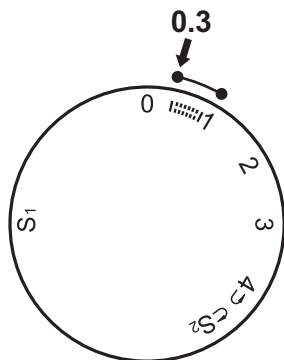
Position the work under the foot. Place the button on the marked position, lower the foot, adjust stitch width to "0" and sew a few securing stitches. Adjust the stitch width according to the button. Turn the handwheel to check that the needle goes cleanly into the left or right hole of the button, and sew on the button. Adjust the stitch width to "0" and sew a few securing stitches.

If a shank is required, place a darning needle on top of the button and sew. For buttons with 4 holes, sew through the front two holes first, push work forward and then sew through the back two holes as described.

Button hole foot



Stitch length



Stitch	Stitch width	Stitch length
	5	0.3~1

Preparation:

Remove the zigzag foot and attach the buttonhole foot. Adjust the stitch length dial between "0.3" - "1". The density of the stitch depends on thickness of the fabric.

Note: Always test sew a buttonhole.

To prepare the fabric:

Measure the diameter of the button and add 0.3cm (1/8") for the bartacks. If you have a very thick button, add more to the diameter measurement. Mark the position and length of the buttonhole on the fabric. Raise the needle to its highest position. Position the fabric so that the needle is on the mark that is furthest from you.

Pull the buttonhole foot towards you as far as it will go.

Lower the foot.

- Turn the pattern selector dial to "
1". Sew at moderate speed until you reach the end mark. Raise the needle to its highest position.
- Turn the pattern selector dial to "
2" and sew 5-6 bartack stitches. Raise the needle to its highest position.
- Turn the pattern selector dial to "
3" and sew the left side of the buttonhole to the mark at the end which is further from you. Raise the needle to its highest position.
- Turn the pattern selector dial to "
4" and sew bar tack stitches. Raise the needle to its highest position.

Bringing up the foot. Remove the fabric from under the foot. Draw the upper thread through the backside of the fabric and knot upper and lower threads. Cut the center of the buttonhole with the stitch ripper, being careful not to cut the stitches on either side.

Tips:

- Slightly reduce upper thread tension to produce better results.
- Use backing material for fine and stretchy fabrics.
- It is advisable to use a gimp cord for stretch or knit fabrics. The zigzag should sew over the gimp. (E)

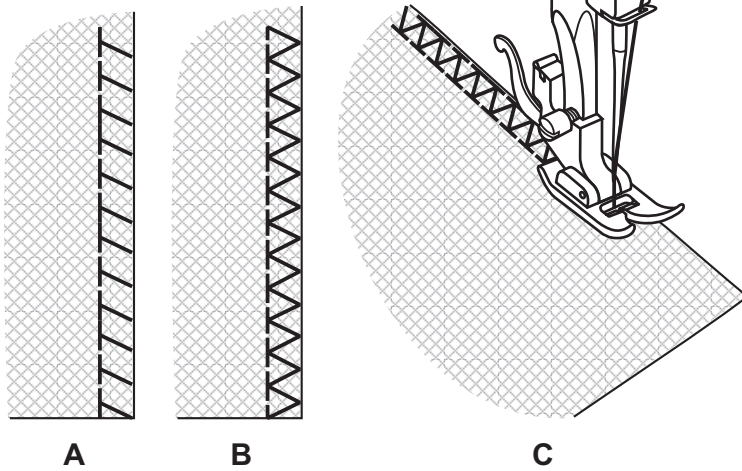
Overlock stitches



Stitch	Stitch width	Stitch length
E, F	3~5	S1, S2

Note:

Use new needles or ball point needles or stretch needle!



Seams, neatening, visible hems.

Stretch overlock (A)

For fine knits, jerseys, neck edges, ribbing.

Standard overlock (B)

For fine knits, jerseys, neck edges, ribbing.

Double overlock stitch (C)

For fine knits, handknits, seams.

All overlock stitches are suitable for sewing and neatening edges and visible seams in one operation.

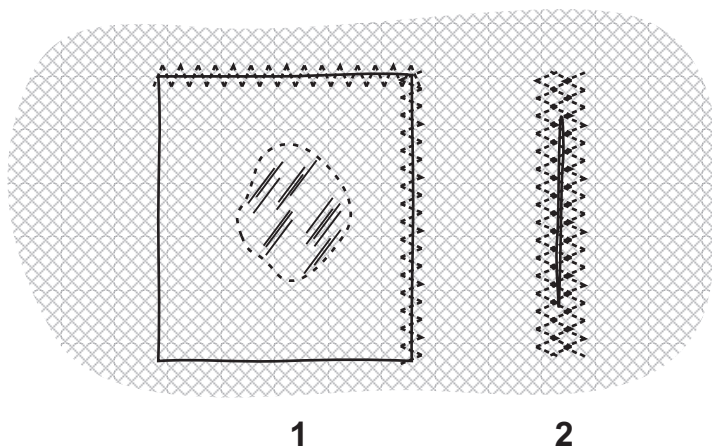
When neatening, the needle should just go over the edge of the fabric.

3-step zig-zag



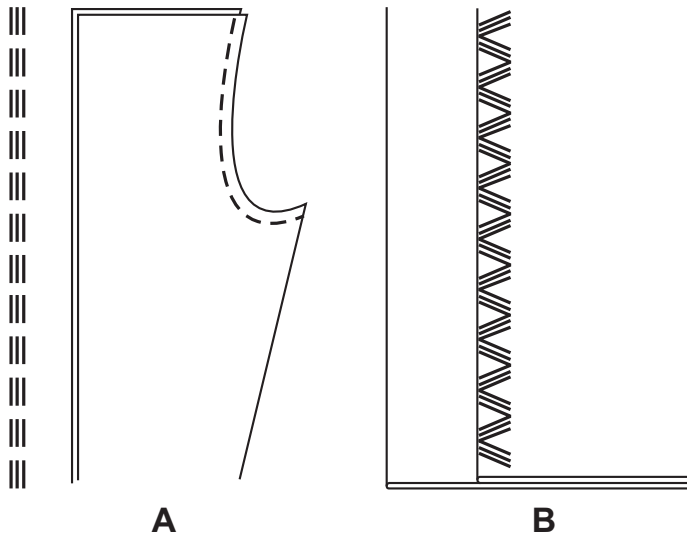
Stitch	Stitch width	Stitch length
C	3~5	1~2

Sewing on lace and elastic, darning, mending, reinforcing edges.



1. Place patch in position. The stitch length can be shortened to produce very close stitches.
2. When mending tears, it is advisable to use a piece of backing fabric to reinforce. The stitch density can be varied by adjusting the stitch length. First sew over the centre and then overlap on both sides. Depending on the type of fabric and damage, sew between 3 and 5 rows.

Stretch-stitch



Stitch	Stitch width	Stitch length
A	2.5	S1, S2

Triple straight stitch: (A)

For hardwearing seams.

The machine sews two stitches forwards and one stitch backwards. This gives triple reinforcement.

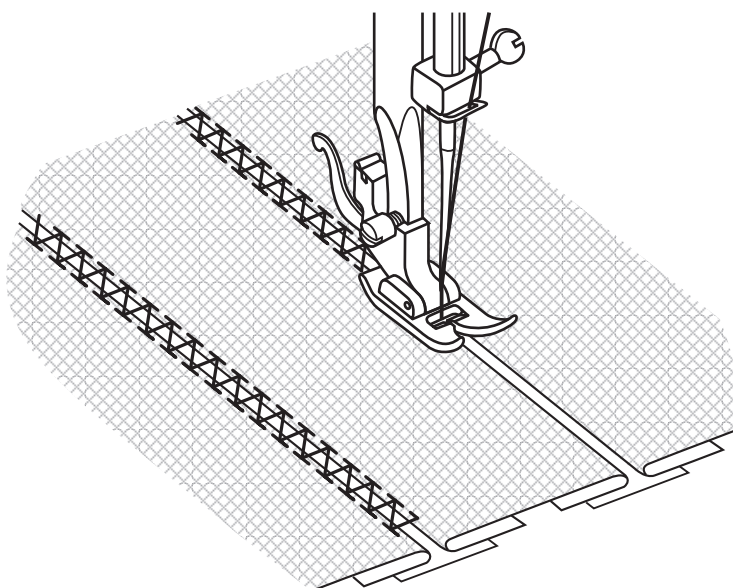
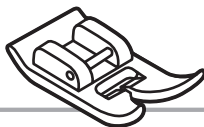
Stitch	Stitch width	Stitch length
B	3~5	S1, S2

Triple zig-zag: (B)

For hardwearing seams, hems and decorative seams.

Triple zig-zag is suitable for firm fabrics like denim, corduroy, etc.

Patch work



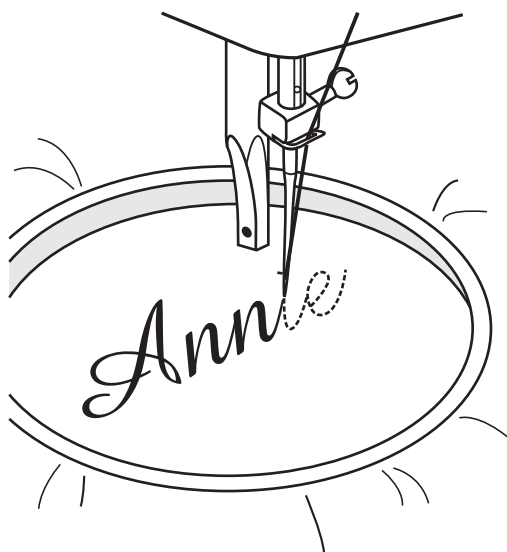
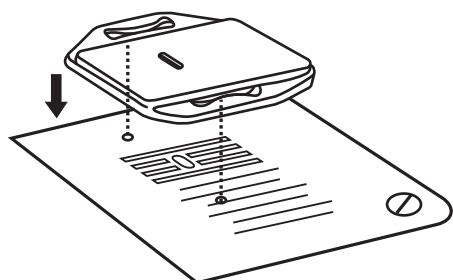
Stitch	Stitch width	Stitch length
F	3~5	S1

To join two pieces of fabric while leaving a space between their edges.

1. Fold over the edges of the two pieces of fabric for the hem and baste the edges to a thin piece of paper leaving a small space between them.
2. Stitch along the edge, pulling both threads slightly when beginning to sew.
3. Use thicker than normal threads for sewing.
4. After sewing, remove the basting and the paper. Finish by tying knots on the reverse side at the beginning and the end of the seams.

Monogramming and embroidering with embroidery hoop*

* Embroidery hoop not included with machine.



Stitch	Stitch width	Stitch length
B	1~5	0

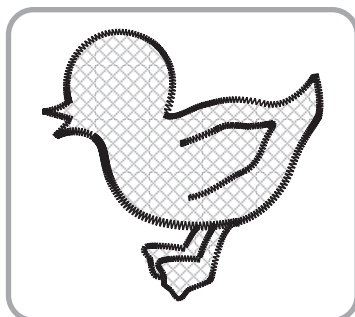
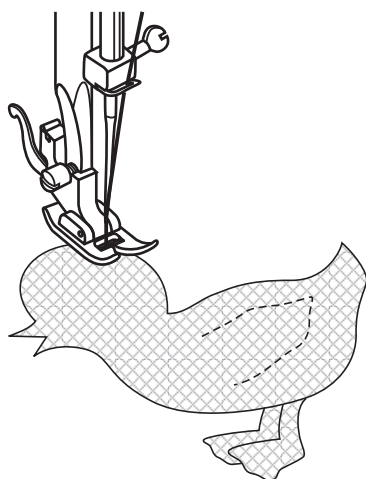
Attach the embroidery and darning plate

1. Remove the presser foot and the presser foot holder.
2. Attach the embroidery and darning plate.
3. Lower presser foot lever before starting to sew.
4. Adjust the stitch width according to the size of lettering or design.

Preparation for Monogramming and Embroidering*

1. Draw the desired lettering or design on the right side of the fabric.
2. Stretch the fabric between embroidery hoop as firmly as possible.
3. Place the fabric under the needle. Make sure the presser foot bar is down in its lowest position.
4. Turn the hand wheel towards you to bring up the lower thread through the fabric. Sew a few securing stitches at the starting point.
5. Hold the hoop with thumb and forefingers of both hands.
6. Coordinate sewing speed and movement of hoop.

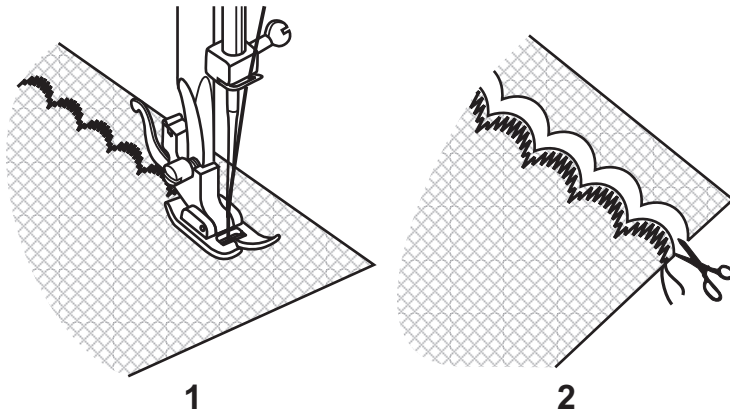
Applique



Stitch	Stitch width	Stitch length
B	3~5	0.5~1

1. Cut out the applique design and baste it to the fabric.
2. Sew slowly around the edge of the design.
3. Trim excess material outside the stitching. Make sure not to cut any stitches.
4. Remove the basting thread.
5. Tie top and bottom thread under the applique to avoid unraveling.

Scallop stitching

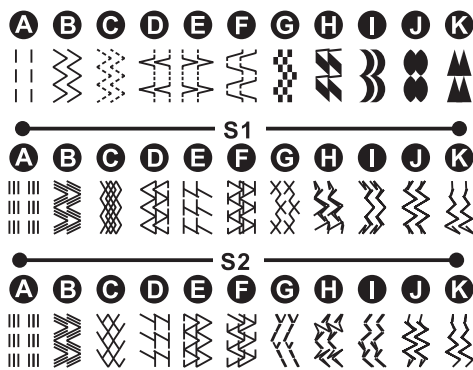
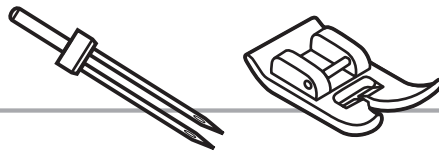


Stitch	Stitch width	Stitch length
I	3~5	1~2

This machine automatically produces a scallop stitch which may be used as decorative edging.

1. Sew the scallop stitch along the edge of the material.
2. If desired, trim around the scallop with scissors to create a scalloped edge. Be careful not to cut the thread.

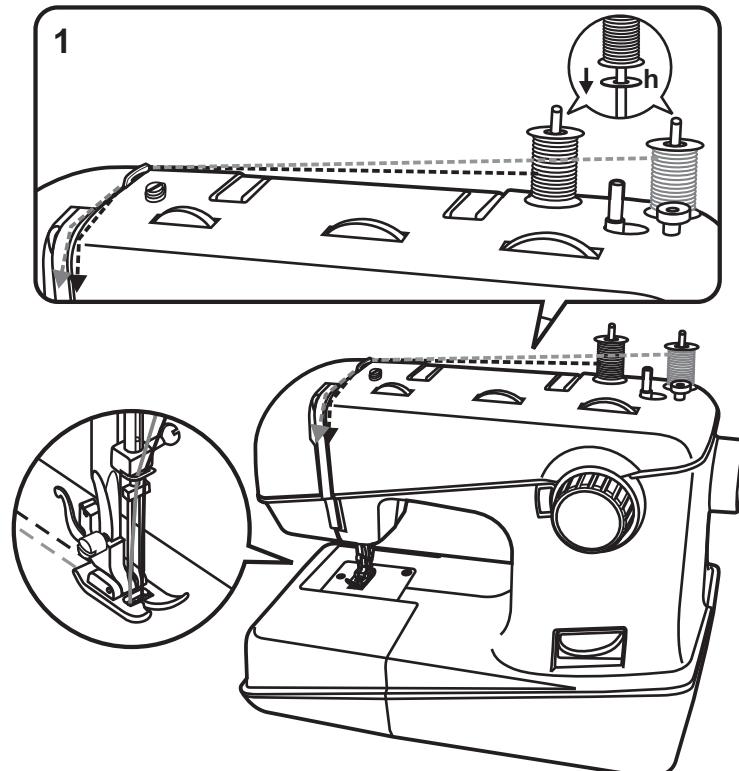
Twin needle



Stitch	Stitch width	Stitch length
A	2.5	1~4

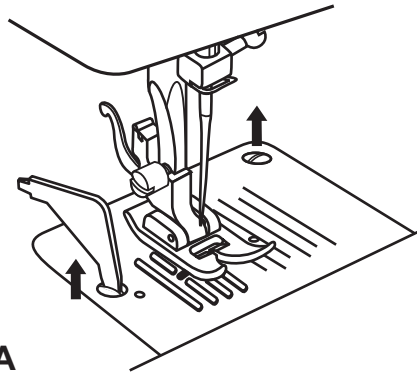
Please note:

When sewing with twin needle, always proceed slowly, and make sure to maintain a low speed to insure quality stitching. When using twin needle on zig-zag make sure the stitch width dial is set between "0" and "3". Do not use twin needle at setting above "3". Make sure that the two threads used to thread the twin needle are of the same weight. You can use one or two colors.

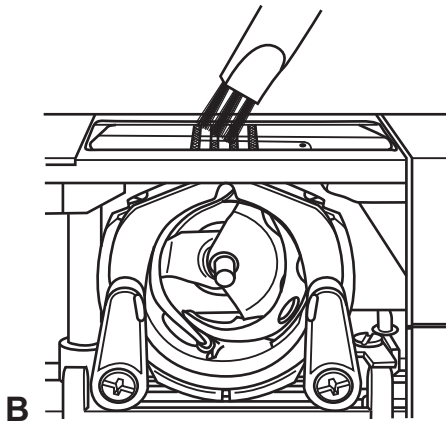


1. Place one felt cushion (h) and one spool of thread (m) on the left thread spool pin as usual.
2. Place another felt cushion (h) and another spool of thread (m) on the right thread spool pin.
3. Insert the twin needle in the same way as single needle.
4. Flat side of needle should face away from you.
5. Follow instructions for single needle threading. Thread each needle separately.

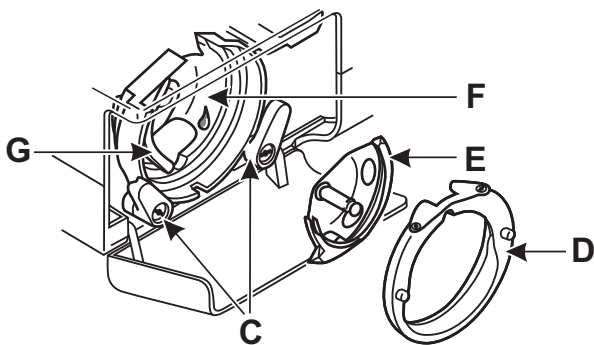
Maintenance



A



B



Attention:

Disconnect the machine from the electricity supply by removing the plug from the mains socket. When cleaning the machine, it must always be disconnected from the electricity supply.

Remove the stitch plate (A):

Turn the handwheel until the needle is fully raised. Open the hinged front cover and unscrew the needle plate screw with the L-screwdriver.

Cleaning the feed dog (B):

Remove the bobbin case and use the brush supplied to clean the whole area.

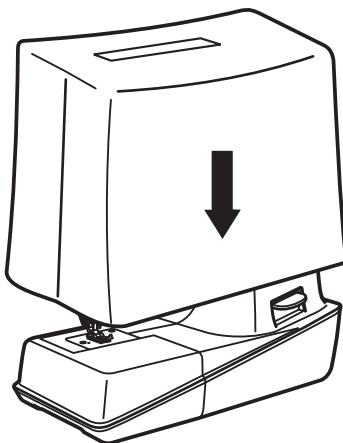
Cleaning and lubricating the hook (C-G):

Remove the bobbin case. Snap the two hook retaining arms (C) outwards. Remove the hook race cover (D) and the hook (E) and clean with a soft cloth. Lubricate at the points (F) (1-2 drops) with sewing machine oil. Turn the handwheel until the hook race (G) is in the left position. Replace the hook (E). Replace the hook race cover and snap back the two hook retaining arms. Insert the bobbin case and bobbin and replace the stitch plate.

Important:

Fabric fluff and threads must be removed regularly. Your machine should be serviced at regular intervals at one of our service agencies.

Storage



Always pull the power plug when not using the sewing machine. Use the dust cover (q) provided. Store the sewing machine in a dry location away from children. If you are not using the sewing machine for an extended period, protect it from excessive dust, dirt or moisture.

Trouble shooting guide

Problem	Cause	Correction
Upper thread breaks	<ol style="list-style-type: none"> 1. The machine is not threaded correctly. 2. The thread tension is too tight. 3. The thread is too thick for the needle. 4. The needle is not inserted correctly. 5. The thread is round wound the spool pin cap. 6. The needle is damaged. 	<ol style="list-style-type: none"> 1. Rethread the machine. 2. Reduce the thread tension. (lower number) 3. Select a larger needle. 4. Remove and reinsert the needle. (flat side towards the back) 5. Remove the reel and wind thread onto reel. 6. Replace the needle.
Lower thread breaks	<ol style="list-style-type: none"> 1. The bobbin case is not inserted correctly. 2. The bobbin case is threaded wrongly. 	<ol style="list-style-type: none"> 1. Remove and reinsert the bobbin case and pull on the thread. The thread should pull easily. 2. Check both bobbin and bobbin case.
Skipped stitches	<ol style="list-style-type: none"> 1. The needle is not inserted correctly. 2. The needle is damaged. 3. The wrong size needle has been used. 4. The foot is not attached correctly. 	<ol style="list-style-type: none"> 1. Remove and reinsert needle. (flat side towards the back) 2. Insert a new needle. 3. Choose a needle to suit the thread and fabric. 4. Check and attach correctly.
Needle breaks	<ol style="list-style-type: none"> 1. The needle is damaged. 2. The needle is not correctly inserted. 3. Wrong needle size for the fabric. 4. The wrong foot is attached. 	<ol style="list-style-type: none"> 1. Insert a new needle. 2. Insert the needle correctly. (flat side towards the back) 3. Choose a needle to suit the thread and fabric. 4. Select the correct foot.
Loose stitches	<ol style="list-style-type: none"> 1. The machine is not correctly threaded. 2. The bobbin case is not correctly threaded. 3. Needle/ fabric/ thread combination is wrong. 4. Thread tension wrong. 	<ol style="list-style-type: none"> 1. Check the threading. 2. Thread the bobbin case as illustrated. 3. The needle size must suit the fabric and thread. 4. Correct the thread tension.
Seams gather or pucker	<ol style="list-style-type: none"> 1. The needle is too thick for the fabric. 2. The stitch length is wrongly adjusted. 3. The thread tension is too tight. 	<ol style="list-style-type: none"> 1. Select a finer needle. 2. Readjust the stitch length. 3. Loosen the thread tension.
Uneven stitches, uneven feed	<ol style="list-style-type: none"> 1. Poor quality thread. 2. The bobbin case is wrongly threaded. 3. Fabric has been pulled. 	<ol style="list-style-type: none"> 1. Select a better quality thread. 2. Remove bobbin case and retread and insert correctly. 3. Do not pull on the fabric while sewing, let it be taken up by the machine.
The machine is noisy	<ol style="list-style-type: none"> 1. The machine must be lubricated. 2. Fluff or oil have collected on the hook or needle bar. 3. Poor quality oil has been used. 4. The needle is damaged. 	<ol style="list-style-type: none"> 1. Lubricate as described. 2. Clean the hook and feed dog as described. 3. Only use good quality sewing machine oil. 4. Replace the needle.
Thread wraps around thread spool pin	The second thread spool pin was not used.	Proceed according to the directions on page 11, "Setting up the thread spool pins".
The machine jams	Thread is caught in the hook.	Remove the upper thread and bobbin case, turn the handwheel backwards and forwards by hand and remove the thread remnants. Lubricate as described.

Disposal



- Dispose of devices with dangerous defects carefully and ensure that they are no longer used.
- Do not dispose of the device in normal domestic waste.
- This product is produced according to EU directive 2012/19/EU.
- Dispose of the device over a registered waste disposal firm or through your communal waste disposal facility.
- Observe the currently valid regulations. In case of doubt, consult your waste disposal facility.
- Please dispose of all packaging materials in an environmentally friendly manner.

Keep the sewing machine's transport packaging. It may be useful for storing the machine, but is particularly useful if you want to ship the sewing machine for repair. Most instances of damage occur when the machines are being transported.

Guarantee

There is a three year guarantee on this device starting from the purchase date.

The device was inspected carefully and thoroughly before delivery.

Please keep your receipt as proof of purchase.

In case of a guarantee complaint, please call your service centre.

This is the only way to ensure free shipment of your goods to us.

The guarantee scope only covers material or manufacturing defects, it does not cover wear parts or damage to fragile parts e.g. switches. The product is only intended for private and not commercial use.

In the event of misuse or improper handling, force or any kind of intervention, which has not been performed by our service office, the guarantee will lapse.

This guarantee does not limit your statutory rights.

Service number

These Operating Instructions cannot cover all possible applications.

For more information or in case of problems not covered or inadequately covered in these Operating Instructions, please contact the service number **00800 555 00 666 (free)**

Please keep these Operating Instructions in a safe place and pass on to any future users.

Service-Address:

CROWN Service Center

teknihall Elektronik GmbH

Breitfeld 15

DE-64839 Münster

IAN 95638

sewingguide-service-mt@teknihall.com

Manufacturer

Please be aware that the following address is not a service address. Please first contact the service office stated above.

Crown Technics GmbH

Turmstraße 4

D-78467 Konstanz

Einleitung

Einleitung.....	Seite	28
Bestimmungsgemäße Verwendung	Seite	28
Nähmaschinenkomponenten.....	Seite	28
Zubehör	Seite	28
Technische Daten.....	Seite	29

Wichtige Sicherheitshinweise	Seite	30
---	-------	----

Vorbereitung

Anschluss der Nähmaschine an der Stromversorgung.....	Seite	31
Der Anschietisch.....	Seite	31
Einsetzen der Nadel.....	Seite	32
Zweistufen-Nähfußhebel	Seite	32
Montieren des Nähfußhalters	Seite	33
Einrichten der Garnrollenstifte.....	Seite	33
Unterfaden spulen.....	Seite	34
Spule einlegen.....	Seite	34
Oberfaden einfädeln.....	Seite	35
Fadenspannung	Seite	36
Unterfaden heraufholen.....	Seite	36

Grundlagen des Nähens

Nähen / Nützliche Anwendungen	Seite	37
Gegenseitige Abstimmung von Nadel, Stoff und Faden.....	Seite	37
Stichwahl.....	Seite	38
Geradstich und Nadelposition	Seite	38
Zickzackstich	Seite	39
Reißverschlussfuß.....	Seite	39
Blindsaumfuß	Seite	40
Knopfannähfuß.....	Seite	40
Knopflochfuß	Seite	41
Overlockstiche.....	Seite	42
Genähter Zickzack	Seite	42
Stretchstich.....	Seite	43
Patchwork.....	Seite	43
Stickereien mit Stickrahmen*	Seite	44
Aufnähen	Seite	44
Festonabschluss	Seite	45
Zwillingsnadel.....	Seite	45

Wartung

Wartung der Nähmaschine.....	Seite	46
Aufbewahrung	Seite	46
Beheben von Störungen.....	Seite	47

Entsorgung	Seite	48
-------------------------	-------	----

Garantie	Seite	48
-----------------------	-------	----

Service

Servicenummer	Seite	48
---------------------	-------	----

Hersteller	Seite	48
-------------------------	-------	----

Einleitung

Herzlichen Glückwunsch zum Kauf Ihrer Nähmaschine.

Sie haben ein Qualitätsprodukt erworben, welches mit größter Sorgfalt hergestellt wurde.

Diese Bedienungsanleitung vermittelt Ihnen alles Wissenswerte über die Anwendungsmöglichkeiten Ihrer Nähmaschine. Sollten dennoch Fragen offen bleiben, bitten wir Sie, sich an Ihren Händler zu wenden.

Wir wünschen Ihnen viel Freude und große Näherfolge.

Bevor Sie die Nähmaschine zum ersten Mal benutzen, ist es sehr wichtig, dass Sie sich eingehend mit den Funktionen des Gerätes vertraut machen und herausfinden, wie man die Nähmaschine richtig bedient. Bitte lesen Sie nachstehende Bedienungsanleitung sowie die Sicherheitshinweise. Bitte bewahren Sie diese Bedienungsanleitung gut auf. Wenn Sie das Gerät an Dritte übergeben, vergessen Sie nicht, diese Bedienungsanleitung ebenso auszuhändigen.

Bestimmungsgemäße Verwendung

Die Nähmaschine ist **vorgesehen** ...

- zur Verwendung als ortsveränderliches Gerät,
- zum Nähen von haushaltsüblichen Textilien und ...
- nur zu Verwendung im privaten Hausgebrauch.

Die Nähmaschine ist **nicht vorgesehen** ...

- zur ortsfesten Aufstellung,
- zur Verarbeitung von anderen Materialien (z.B. Leder, Zelt-, Segel- und ähnliche schwere Stoffe)...
- für eine Verwendung in gewerblichen oder industriellen Bereichen.

Nähmaschinenkomponenten

- | | |
|----------------------------|-----------------------------------|
| 1 Fadenhebel | 12 Fadenabschneider |
| 2 Fadenführung zum Spulen | 13 Begrenzung für Spuleinrichtung |
| 3 Oberfadenspannung | 14 Spuleinrichtung |
| 4 Stichbreitenknopf | 15 Garnrollenstift |
| 5 Stichlängenknopf | 16 Oberfadenführung |
| 6 Stichwahlfenster | 17 Tragegriff |
| 7 Stichwahlknopf | 18 Zweistufen-Nähfußhebel |
| 8 Hebel zum Rückwärtsnähen | 19 Netzanschluss |
| 9 Anschlagbetisch | 20 Hauptschalter |
| 10 Stichplatte | 21 Handrad |
| 11 Nähfüße | |

Zubehör

- | | |
|--|---|
| a Allzweck-Nähfuß (bereits auf Nähmaschine montiert) | j Nadelbox: 4x einzelne Nadel (1x bereits auf Nähmaschine montiert), 1x Zwillingnadel |
| b Reißverschlussfuß | k L-Schraubendreher |
| c Knopfannähfuß | l Schraubenzieher (groß und klein) |
| d Knopflochfuß | m Garnrolle (1x blau, 1x pink, 1x gelb) |
| e Blindsaumfuß | n Nahttrenner / Reinigungspinsel |
| f Fadeneinfädler | o Stick- und Stopfplatte |
| g Spule (4x) (1x bereits auf Nähmaschine montiert) | p Kanten-/ Quiltführung |
| h Filzkissen (2x) | q Staubschutzhülle |
| i Ölflasche | r Fußanlasser / Netzstecker |

Technische Daten

Nennspannung		230 Volt/ 50 Hz
Nennleistung	- Nähmaschine	70 Watt
	- Nählicht	100 mW
	- Total	70 Watt
Abmessungen	- Griff eingeklappt	ca. 397 x 277 x 194.5 mm (B x H x T)
Kabellänge	- Netzkabel	ca. 1.8 m
	- Fußanlasserkabel	ca. 1.4 m
Gewicht	- Nähmaschine	ca. 6.0 kg
Material		Aluminium / Kunststoff
Bedienungselemente	- Hauptschalter	vorhanden
	- Fußanlasser für Nähgeschwindigkeit	vorhanden
Anzeigeelemente	- Stichwahlfenster	vorhanden
	- Nählicht	vorhanden
Greifersystem		CB-Greifer
Nadelsystem		130/705H
Funkentstört		nach EU-Richtlinie
TÜV geprüft		Ja
Produkte-Garantie		3 Jahre
Schutzklasse		II

Wichtige Sicherheitshinweise

Wenn Sie ein elektrisches Gerät benutzen, sollten Sie immer die grundlegenden Sicherheitshinweise beachten.

Lesen Sie alle Bedienungsanleitungen bevor Sie die Nähmaschine benutzen.

Gefahr - wie das Risiko eines Stromschlages reduziert wird:

1. Die Nähmaschine sollte nie unbeaufsichtigt eingeschaltet sein.
2. Bitte ziehen Sie den Netzstecker immer sofort nach der Benutzung aus der Steckdose. Dies gilt auch vor dem Reinigen und anderen Wartungsvorgängen.
3. Die Nähmaschine verfügt über eine LED-Lampe. Wenn die LED-Lampe beschädigt ist, muss sie vom Hersteller oder einem seiner Kundendiensttechniker ausgetauscht werden, um Gefahren zu vermeiden.

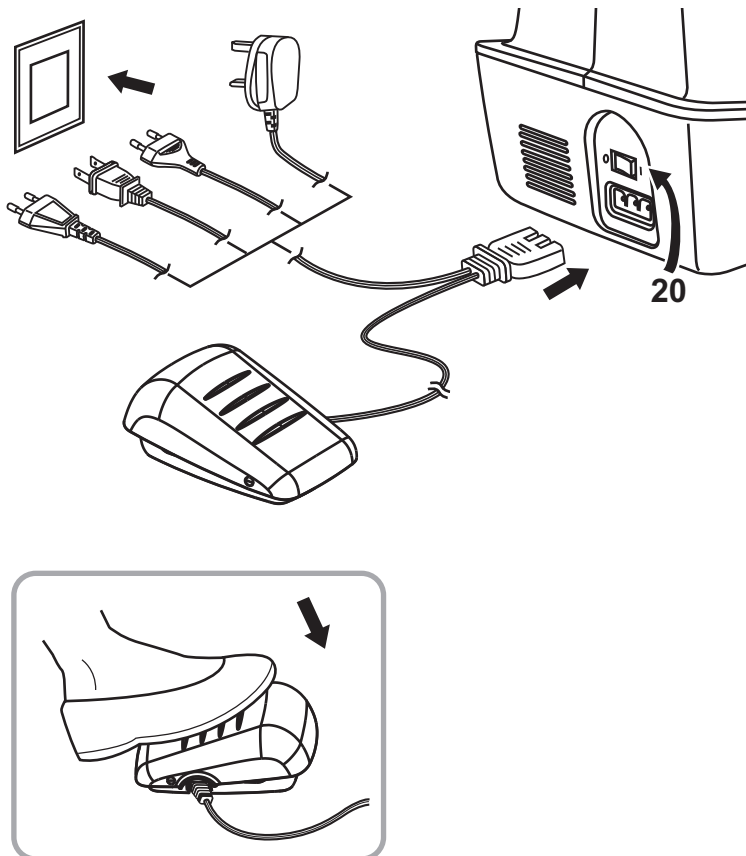
Achtung - wie das Risiko eines Brandes, eines Feuers oder einer Verletzung verringert wird:

1. Gestatten Sie nicht, dass die Nähmaschine als Spielzeug verwendet wird. Eine Überwachung ist notwendig, wenn die Nähmaschine in der Nähe von Kindern verwendet wird.
2. Verwenden Sie die Nähmaschine nur für jene Dinge, die in der Bedienungsanleitung beschrieben sind.
3. Verwenden Sie die Nähmaschine nicht, wenn das Netzkabel oder der Netzstecker kaputt ist, wenn Wasser in das Innere eingedrungen ist oder wenn die Nähmaschine nicht richtig näht. Bringen Sie die Nähmaschine in diesen Fällen in eine autorisierte Werkstatt, um sie dort überprüfen zu lassen.
4. Betreiben Sie die Nähmaschine niemals mit blockierten Belüftungsöffnungen. Halten Sie die Belüftungsöffnungen der Nähmaschine sowie des Fußanlasser frei von Fusseln, Staub und Stoffabfällen.
5. Wegen der Auf- und Abwärtsbewegung der Nadel beim Nähen besteht eine Verletzungsgefahr! Arbeiten Sie stets mit Vorsicht und behalten Sie das Arbeitsfeld im Auge.
6. Verwenden Sie immer die entsprechende Stichplatte. Eine falsche Stichplatte kann zu Nadelbrüchen führen.
7. Verwenden Sie keine verbogenen Nadeln.
8. Ziehen Sie während des Nähens nie am Stoff! Dies kann die Nadel verbiegen und zum Nadelbrechen führen.
9. Schalten Sie die Nähmaschine immer aus, wenn Sie Einstellungen in der Nadelgegend machen, wie z.B. Einfädeln, Nadeln wechseln, Wechseln des Nähfußes etc.
10. Ziehen Sie immer den Netzstecker, bevor Sie den Deckel entfernen, die Nähmaschine ölen oder andere Wartungsarbeiten, wie in der Bedienungsanleitung beschrieben, durchführen.
11. Werfen Sie keine Gegenstände in die Öffnungen der Nähmaschine.
12. Verwenden Sie die Nähmaschine nicht im Freien.
13. Nähmaschine nicht benutzen, wo Treibgasprodukte (Sprays) oder Sauerstoff verwendet werden.
14. Um die Nähmaschine abzuschalten, stellen Sie den Hauptschalter auf "O" und ziehen den Netzstecker aus der Steckdose.
15. Ziehen Sie den Netzstecker aus der Steckdose, ziehen Sie nicht am Netzkabel selbst.
16. Der Schalldruckpegel unter normalen Betriebsbedingungen beträgt 75dB(A).
17. Bitte schalten Sie die Nähmaschine aus oder ziehen Sie den Netzstecker, wenn die Nähmaschine nicht ordnungsgemäß funktioniert.
18. Platzieren Sie keine Gegenstände auf dem Fußanlasser.
19. Wenn das am Fußanlasser befestigte Netzkabel beschädigt ist, muss es vom Hersteller, dessen Kundendienst oder anderem qualifizierten Personal ausgetauscht werden, um Gefahren zu vermeiden.
20. Dieses Gerät ist nicht dafür bestimmt, durch Personen (einschließlich Kinder) mit eingeschränkten physischen, sensorischen oder geistigen Fähigkeiten oder mangels Erfahrung und/oder mangels Wissen benutzt zu werden, es sei denn, sie werden durch eine für ihre Sicherheit zuständige Person beaufsichtigt oder erhalten von ihr Anweisungen, wie das Gerät zu benutzen ist.
21. Kinder sind zu beaufsichtigen, um sicherzustellen, dass sie nicht mit dem Gerät spielen.
22. Bewahren Sie die Bedienungsanleitung an einem geeigneten Ort in der Nähe des Gerätes auf. Händigen Sie die Bedienungsanleitung bei der Weitergabe des Gerätes an Dritte ebenfalls mit aus.

Verwahren Sie diese Bedienungsanleitung

Diese Nähmaschine ist nur für den Haushalt gedacht.

Anschluss der Nähmaschine an der Stromversorgung



Achtung:

Ziehen Sie den Netzstecker aus der Steckdose, wenn Sie das Gerät nicht benutzen.

Achtung:

Bitte treten Sie bei irgendwelchen Zweifeln hinsichtlich des Anschlusses der Nähmaschine an der Stromversorgung mit einem qualifizierten Elektrodiener in Verbindung.
Wenn Sie die Stromversorgung nicht benutzen, ziehen Sie den Netzstecker aus der Steckdose.
Die Nähmaschine muss mit dem passenden ELECTRONIC Fußanlasser (r) FC-2902B (220-240-V-Netz) verwendet werden.

Den Netzanschluss gemäß nebenstehender Zeichnung durchführen.

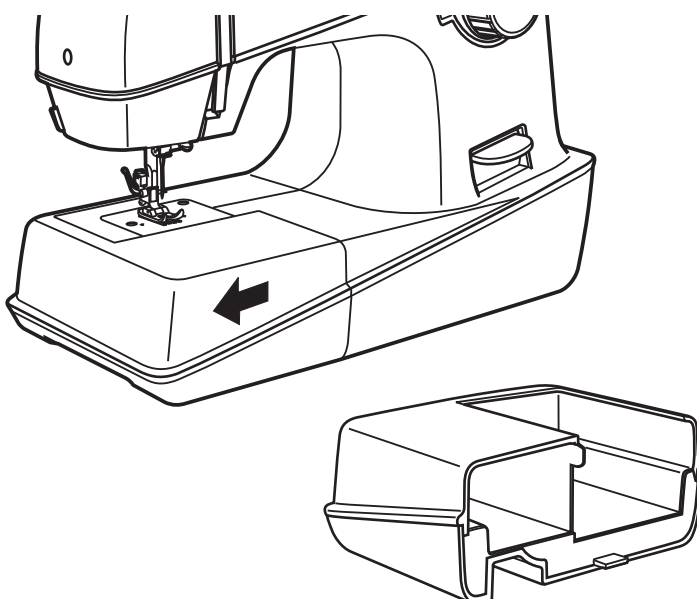
Beleuchtung

Durch Drücken des Hauptschalters (20) in Position "I" wird die Nähmaschine in Betrieb genommen und die Beleuchtung eingeschaltet.

Fußanlasser

Mit dem Fußanlasser (r) wird die Betriebsgeschwindigkeit der Nähmaschine geregelt.

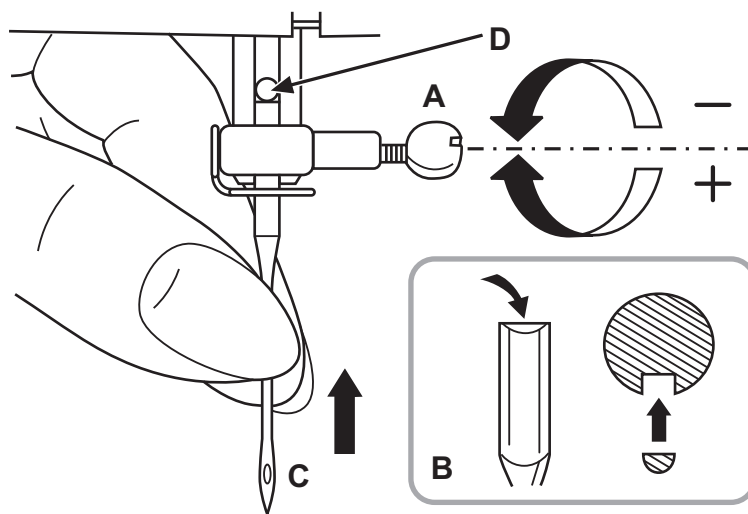
Der Anschlagetisch



Wenn auf dem Freiarm genäht werden soll, den Anschlagetisch (9) in Pfeilrichtung abziehen.

Das Innere des Anschlagetisches ist für Zubehör vorgesehen.

Einsetzen der Nadel



Achtung:
Hauptschalter (20) auf "O" stellen!

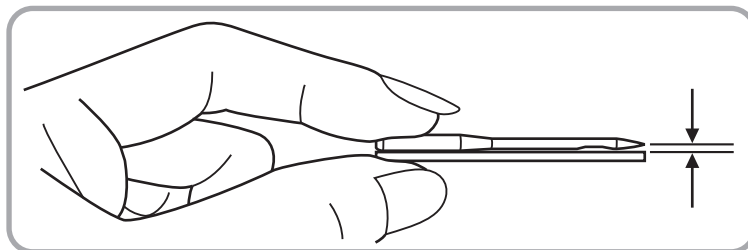
Ersetzen Sie die Nadel regelmäßig, vor allem bei ersten Anzeichen von Nähsschwierigkeiten.

Setzen Sie die Nadel wie abgebildet ein.

A. Nadelbefestigungsschraube lösen und nach dem Einsetzen der Nadel wieder festschrauben.

B. Flache Kolbenseite muss hinten sein. Einsetzen der Nadel bis zum Anschlag am Ende des Schaftes.

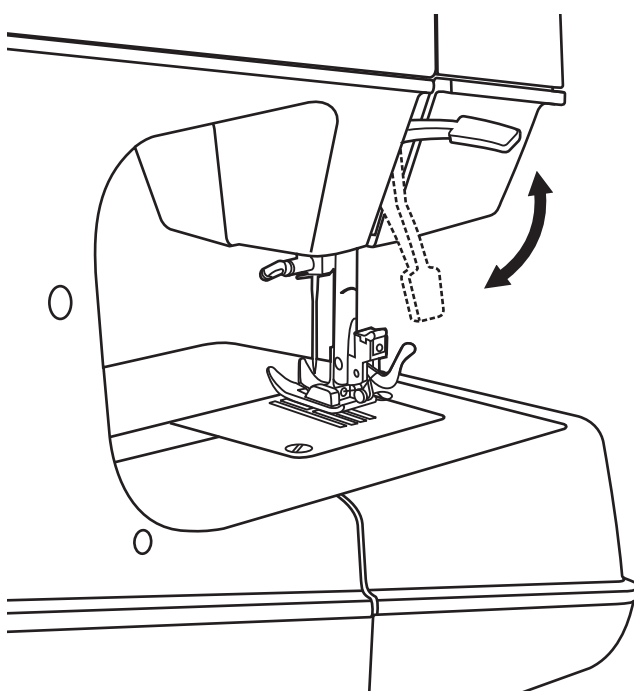
C/D. Nadel so tief wie möglich einsetzen.



Nur einwandfreie Nadeln benutzen: Probleme können auftreten bei der Verwendung von:

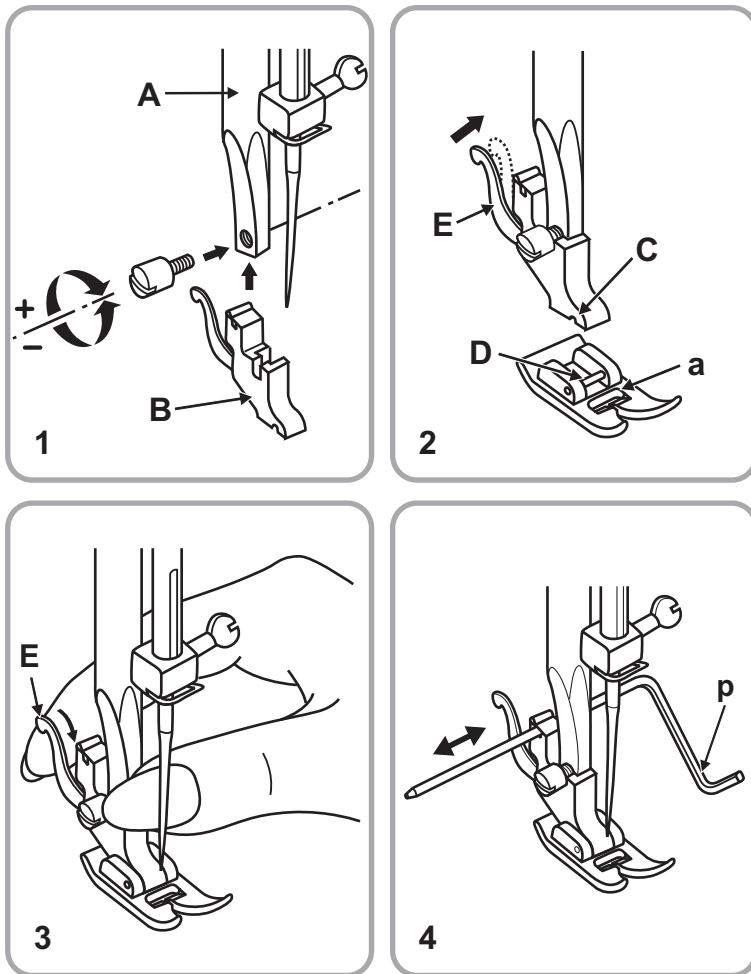
- Krummen Nadeln
- Stumpfen Nadeln
- Beschädigten Spitzen

Zweistufen-Nähfußhebel



Beim Nähen von extrem dicken Stoffen kann der Stoffdurchgang unter dem Nähfuß vergrößert werden, indem man den Zweistufen-Nähfußhebel (18) weiter anhebt. (Pfeil)

Montieren des Nähfußhalters



Achtung:

Bei allen Anwendungen Hauptschalter (20) auf ("O") stellen!

1. Nähfußhalter montieren

Nähfuß-Stange (A) durch Anheben des Zweistufen-Nähfußhebels (18) hochstellen. Nähfußhalter (B) wie abgebildet montieren.

2. Nähfuß einsetzen

Nähfuß-Stange (A) wieder senken bis die Rille (C) direkt oberhalb des Stifts (D) ist.

Nähfuß-Stange (A) ganz senken, Nähfuß (a) rastet ein.

3. Nähfuß abnehmen

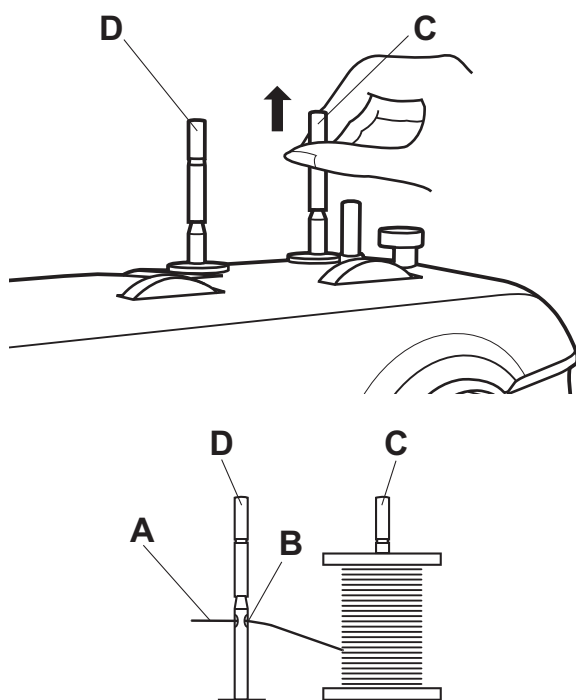
Nähfuß hochstellen.

Hebel (E) leicht nach vorne drücken und der Nähfuß ist frei.

4. Einsetzen der Kanten-/Quiltführung (p)

Wie die Abbildung zeigt, Kanten-/Quiltführung (p) sorgfältig einschieben, z.B. für Säume, Falten usw.

Einrichten der Garnrollenstifte



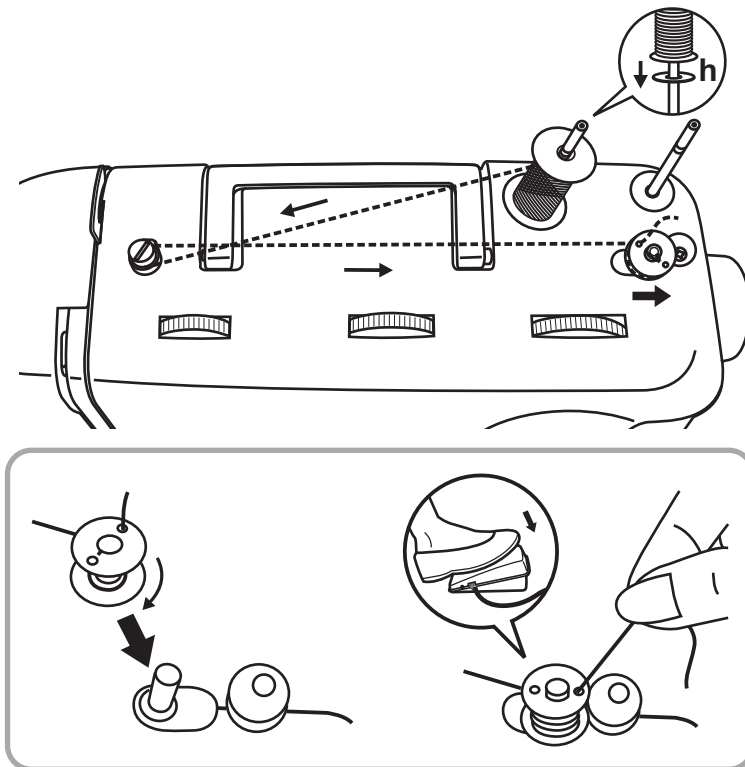
Die Garnrollenstifte (C, D) dienen zum Festhalten der Garnrollen während der Garnzufuhr zur Nähmaschine.

Zur Verwendung ziehen Sie die Garnrollenstifte nach oben. Zum Aufbewahren nach unten drücken.

Hinweis:

Wenn Sie Garn verwenden, das dazu neigt, sich rund um den Garnrollenstift zu wickeln, setzen Sie das Garn auf den Garnrollenstift (C) und führen Sie den Oberfaden (A) durch die Öse (B) des Garnrollenstifts (D), siehe Abb. Die Öse (B) sollte in Richtung Garnrolle zeigen.

Unterfaden spulen



Filzkissen (h) auf den linken Garnrollenstift (15) setzen. Garnrolle (m) auf denselben Garnrollenstift (15) setzen.

Faden von der Garnrolle durch die Fadenführung zum Spulen (2) ziehen.

Faden von innen durch ein Loch der leeren Spule (g) nach aussen ziehen. Spule auf die Spuleinrichtung (14) stecken und dann nach rechts in die Spulposition drücken.

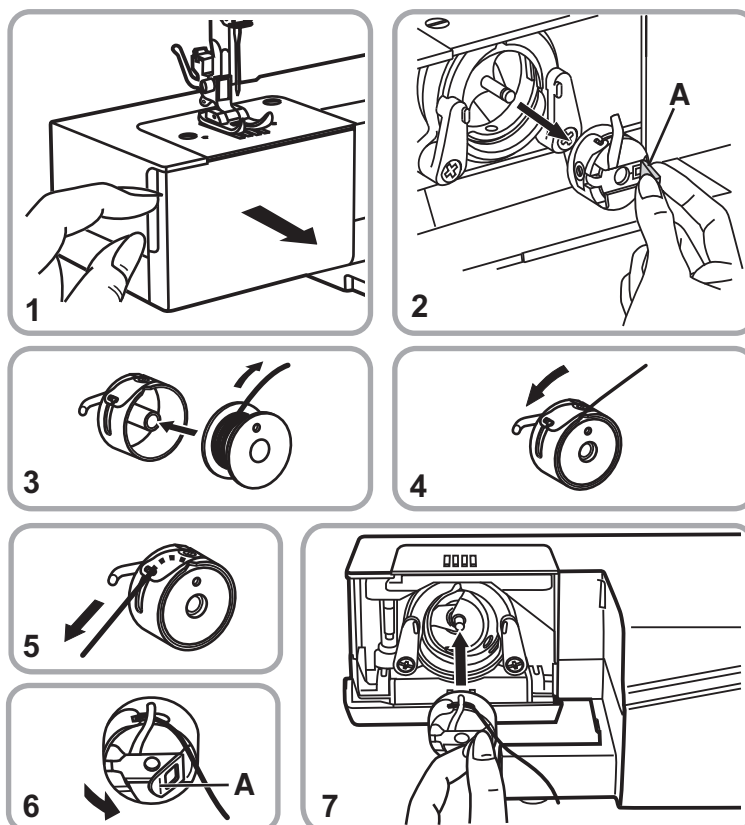
Fadenende festhalten. Fußanlasser (r) betätigen. Nach ein paar Umdrehungen Fußanlasser (r) loslassen. Faden loslassen und möglichst nahe an der Spule abschneiden. Fußanlasser (r) wieder betätigen.

Sobald die Spule voll ist, dreht sie sich langsamer. Fußanlasser (r) loslassen. Spule in die Nähposition zurückdrücken und entfernen.

Hinweis:

Wenn sich die Spuleinrichtung (14) in der Spulposition befindet, wird der Nähvorgang automatisch unterbrochen. Zum Nähen die Spuleinrichtung (14) nach links drücken (Nähposition).

Spule einlegen



Achtung:

Hauptschalter (20) auf "O" stellen!

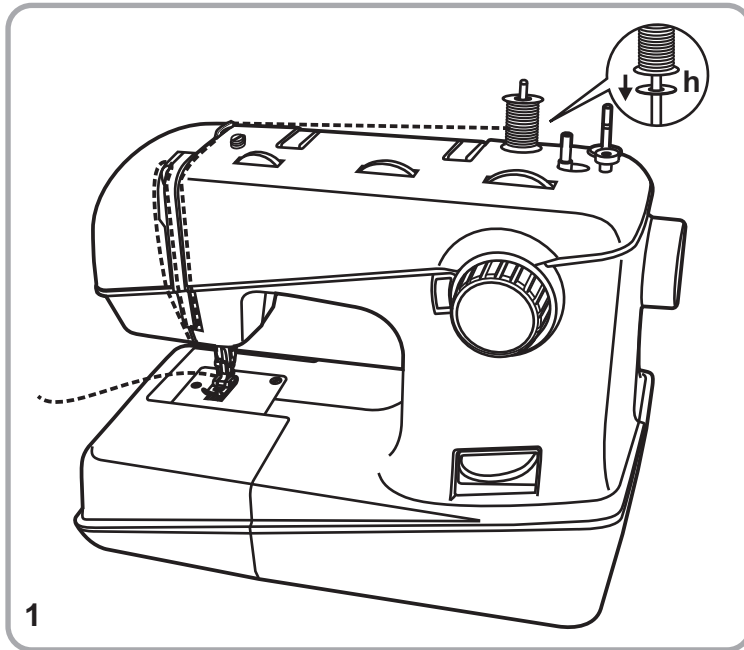
Beim Einsetzen und Herausnehmen der Spule (g) muss die Nadel immer in höchster Position sein.

1. Klappdeckel öffnen.
2. Ziehen Sie am Spulenkapselriegel (A) und entnehmen Sie die Spulenkapsel.
3. Spulenkapsel mit einer Hand halten.
4. Spule so einlegen (3), dass der Faden im Uhrzeigersinn aufgespult ist (Pfeil). (4)
5. Faden in den Schlitz und unter die Feder ziehen.
6. Spulenkapsel mit Zeigefinger und Daumen am Spulenkapselriegel (A) halten.
7. Spulenkapsel in die Greiferbahn einsetzen.

Hinweis:

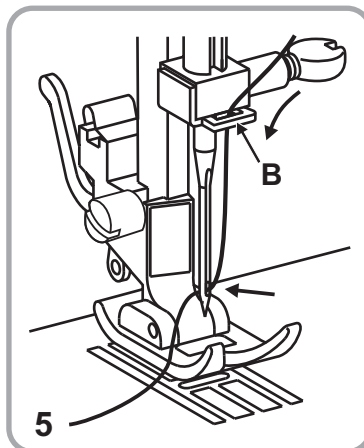
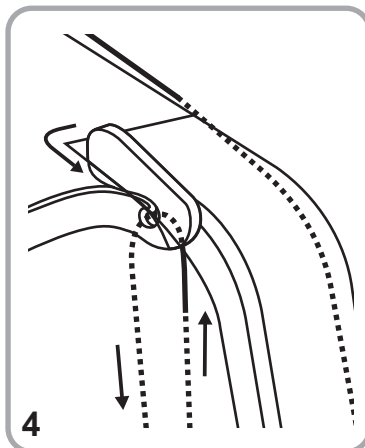
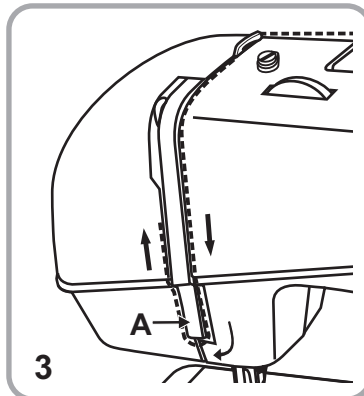
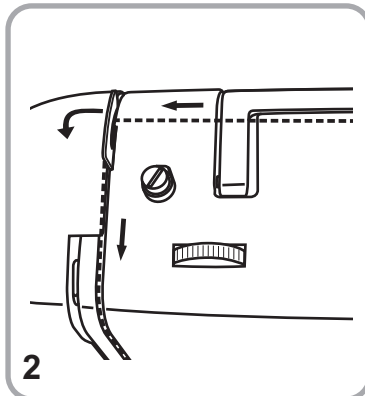
Das Herausholen des Unterfadens ist auf Seite 36 beschrieben.

Oberfaden einfädeln

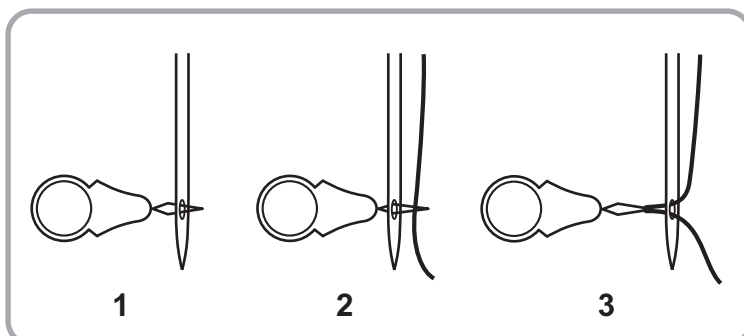


Achtung:

Hauptschalter (20) auf ("O") stellen!
Nähfuß-Stange durch Anheben des
Zweistufen-Nähfußhebels (18) hochstellen,
Fadenhebel (1) durch Drehen des
Handrads (21) im Gegenuhrzeigersinn in
höchste Position bringen. Beim Einfädeln
den Pfeilen und Zahlen auf der
Nähmaschine folgen.



1. Filzkissen (h) auf den linken Garnrollenstift (15) setzen. Garnrolle (m) auf denselben Garnrollenstift (15) setzen.
2. Oberfaden durch die Oberfadenführung (16) von rechts nach links, dann nach vorne in den rechten Schlitz legen und nach unten führen.
3. Nach links unter der Führungsnase (A) durch und dann wieder nach oben führen.
4. Faden von rechts nach links durch den Fadenhebel (1) und nach unten führen.
5. Faden zuerst hinter die grosse, metallene Fadenführung (B) und nachher durch die Nadelöse führen. Nadel stets von vorne einfädeln.

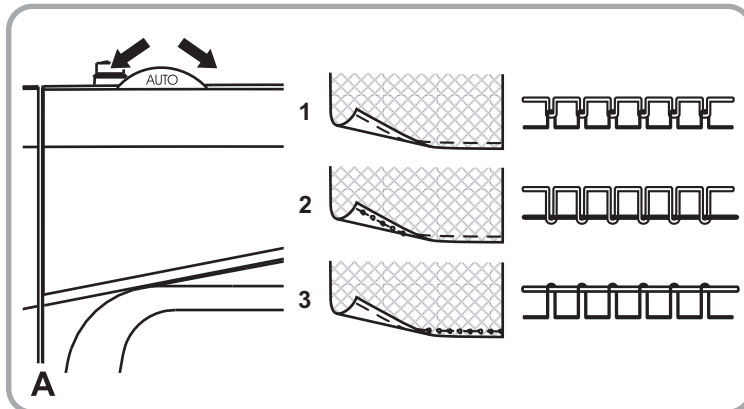


Fadeneinfädler

Als Einfädelhilfe können Sie den Fadeneinfädler (f) verwenden.

1. Fadeneinfädler von hinten nach vorne durch die Nadelöse stecken.
2. Den Oberfaden durch die Drahtschleife des Fadeneinfädlers führen.
3. Den Fadeneinfädler mit dem Faden durch die Nadelöse zurückziehen.

Fadenspannung

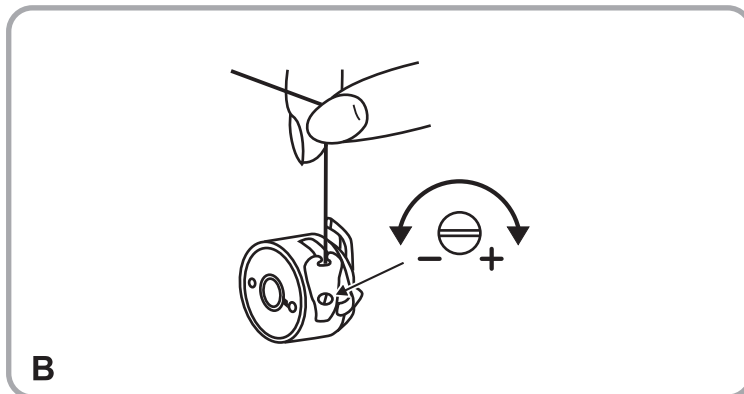


Oberfadenspannung (A)

Grundeinstellung der Oberfadenspannung: "AUTO".

Für eine stärkere Oberfadenspannung Skala auf die nächstgrößere Zahl drehen. Für eine leichtere Fadenspannung muss die nächst kleinere Zahl eingestellt werden.

1. Oberfadenspannung normal
2. Oberfadenspannung zu schwach
3. Oberfadenspannung zu stark



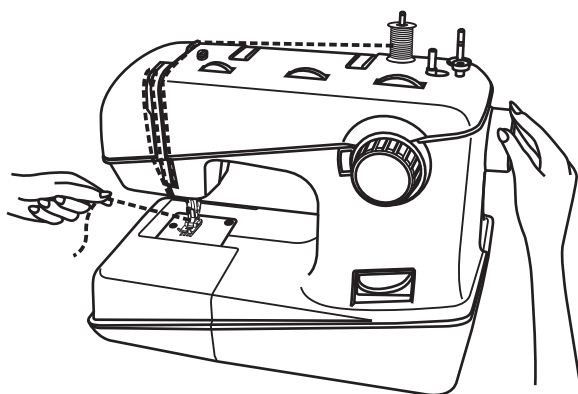
Unterfadenspannung (B)

Hinweis:

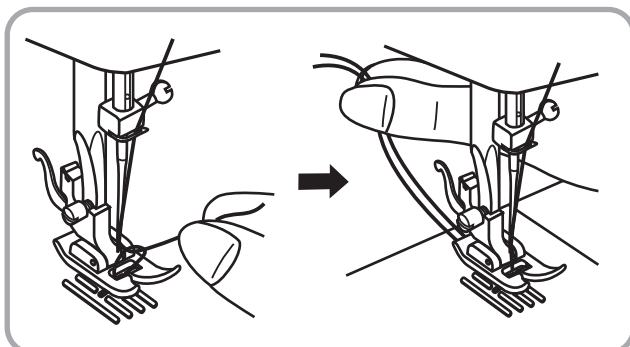
Die Unterfadenspannung wurde während der Produktion korrekt eingestellt, sodass keine Veränderung notwendig ist.

Um die Unterfadenspannung zu kontrollieren, wird die volle Spule in die Spulenkapsel gesteckt. Dann lässt man die Spulenkapsel samt Greifer am Fadenende hängen. Die Unterfadenspannung ist dann richtig, wenn sich die volle Spulenkapsel bei leichtem Schwingen ca. 5 bis 10cm nach unten abrollt, und dann ruhig hängen bleibt. Wenn sich die volle Spulenkapsel zu leicht abrollt, ist die Unterfadenspannung zu leicht; rollt sie sich nur schwer oder gar nicht ab, ist die Unterfadenspannung zu stark. Sie kann mit dem kleinen Schraubenzieher (I) entsprechend angepasst werden.

Unterfaden heraufholen

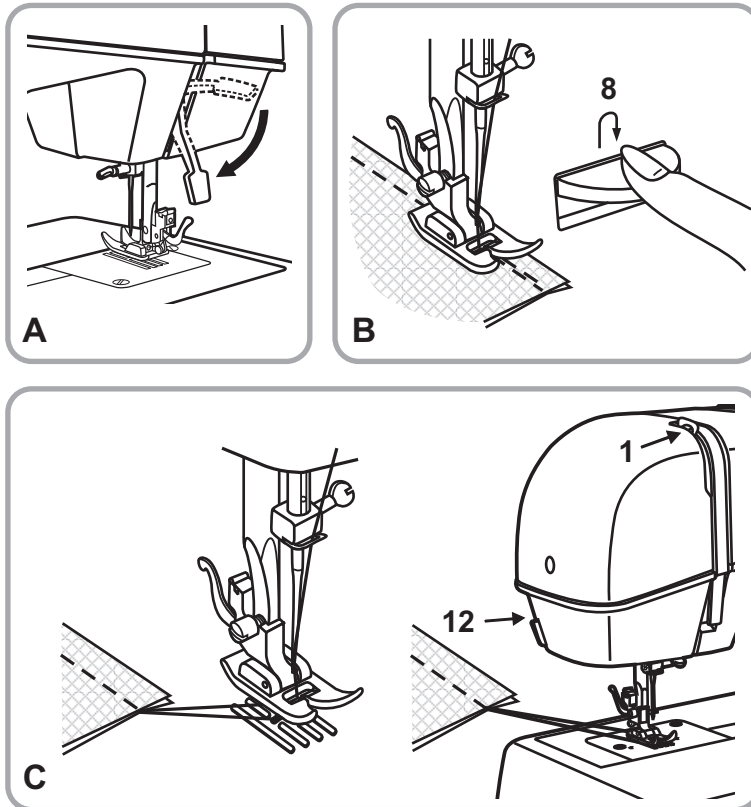


Ende des Oberfadens mit der Hand halten. Das Handrad (21) gegen den Uhrzeigersinn drehen, bis die Nadel wieder oben steht (eine volle Umdrehung).



Am Oberfaden ziehen, damit der Unterfaden aus dem Stichloch gezogen wird. Beide Fäden unter dem Nähfuß nach hinten legen.

Nähen / Nützliche Anwendungen



Nähen (A)

Sobald die Nähmaschine korrekt eingefädelt und eingerichtet ist, senken Sie den Nähfuß vor Nähbeginn durch Senken des Zweistufen-Nähfußhebels (18). Dann betätigen Sie den Fußanlasser (r), um mit dem Nähen zu beginnen.

Vernähen (B)

Am Ende der Naht angelangt auf den Hebel zum Rückwärtsnähen (8) drücken. Einige Stiche rückwärts nähen. Den Hebel loslassen, worauf die Nähmaschine wieder nach vorn zu nähen beginnt.

Freisetzen des Nähguts (C)

Das Handrad (21) im Gegenuhrzeigersinn drehen, um den Fadenhebel (1) in die höchste Position zu bringen. Den Nähfuß hochfahren und das Nähgut nach hinten ziehen, um es freizusetzen.

Durchtrennen des Fadens (C)

Die Fäden mit beiden Händen hinter dem Nähfuß ergreifen, in den Fadenabschneider (12) einführen und die Hände nach unten bewegen.

Gegenseitige Abstimmung von Nadel, Stoff und Faden

TABELLE ZUR WAHL VON NADEL, STOFF und FADEN

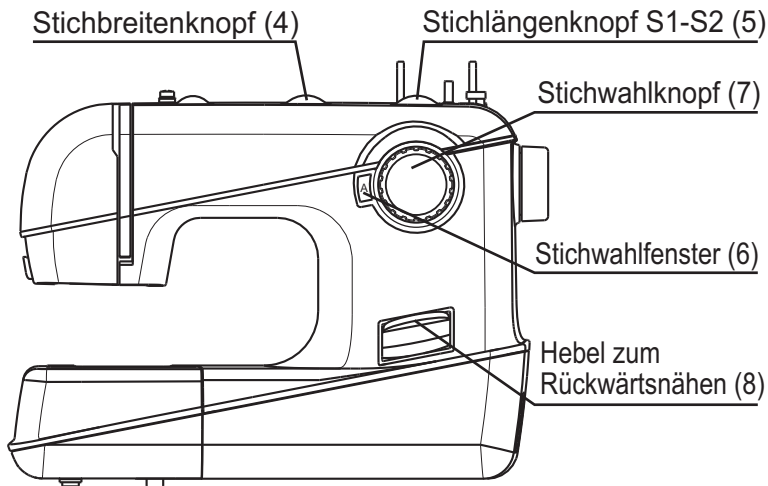
NADELGRÖßE	STOFF	FADEN
9-11(65-75)	Leichte Stoffe: dünne Baumwolle, Schleier, Serge, Seide, Musselin, Qiana, Interlockware, Baumwolltrikot, Jersey, Krepp, Polyestergewebe, Hemdstoffe.	Leichte Baumwoll-, Nylon- oder Polyesterfäden.
12(80)	Mittlere Stoffe: Baumwolle, Satin, grobes Musselin, Segeltuch, Doppeltaschentrikot, leichte Kammgarne.	Die meisten handelsüblichen Fäden sind von mittlerer Dicke und sind für diese Stoffe und Nadelgrößen geeignet. Um optimale Ergebnisse zu erhalten sind Polyesterfäden für Kunstfaserstoffe und Baumwollfäden für natürliche Gewebe zu verwenden. Immer für Ober- und Unterfäden die gleiche Fadensorte verwenden.
14(90)	Mittlere Stoffe: schweres Tuch, Kammgarne, schweres Trikot, Frotteestoff, Denim.	
16(100)	Schwere Stoffe: Drillich, Kammgarne, Zeltstoffe und wattierte Stoffe, Denim, leichte und mittlere Polsterstoffe.	
18(110)	Schweres Kammgarn, Mantelstoffe, Polsterstoffe, gewisse Leder oder Vinyl.	Sehr reißfeste Fäden, Teppichfäden (den Nähfuß auf starken Anpressdruck einstellen - hohe Nummern).

Wichtig: Nadelgröße, Schwere des Stoffs und Dicke des Fadens müssen aufeinander abgestimmt werden.

Achtung:

1. Die Zwillingnadel wird für Ziernähte verwendet.
2. Beim Einsatz der Zwillingnadel soll der Stichbreitenknopf (4) unter "3" gestellt werden.
3. Die europäische Nadelstärke ist 65, 70, 80 usw. und die amerikanische und japanische Nadelstärke ist 9, 11, 12 usw.
4. Ersetzen Sie die Nadel regelmäßig, spätestens beim ersten Fadenriss oder bei ersten Fehlstichen.

Stichwahl

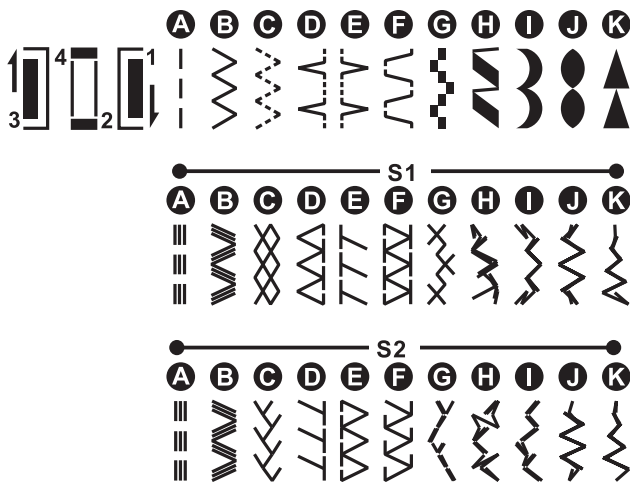


Für den **Geradstich** den Stichwahlknopf (7) drehen, bis der gewünschte Buchstabe "A" im Stichwahlfenster (6) erscheint. Nadelposition von Links bis Mitte wählbar indem Sie den Stichbreitenknopf (4) drehen. Die Stichlänge mit dem Stichlängenknopf (5) einstellen.

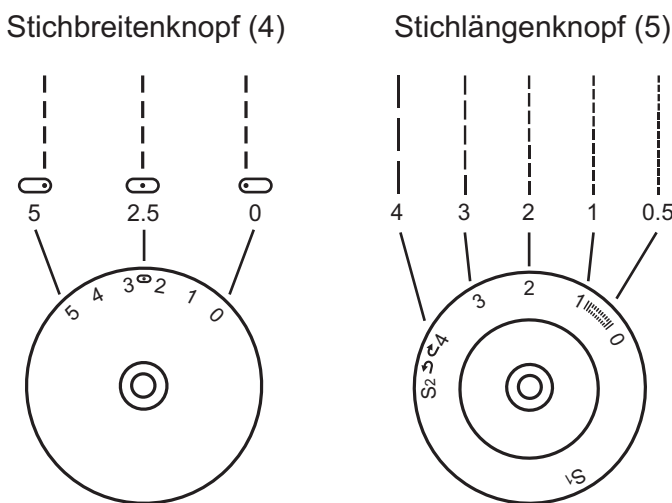
Für den **Zickzackstich** den Stichwahlknopf (7) drehen, bis der gewünschte Buchstabe "B" im Stichwahlfenster (6) erscheint. Die Stichlänge und die Stichbreite je nach dem verwendeten Stoff einstellen.

Für die anderen **Stiche in der ersten Reihe** den Stichwahlknopf (7) drehen, bis der gewünschte Buchstabe / Stich im Stichwahlfenster (6) erscheint. Die Stichlänge und Stichbreite je nach Bedarf einstellen. Um ein optimales Ergebnis für die Zierstiche G-K der ersten Reihe zu erzielen, sollte die Stichlänge zwischen "0" und max. "2" eingestellt werden.

Für die **Stiche in der zweiten Reihe** den Stichlängenknopf (5) auf "S1" drehen, für die **Stiche in der dritten Reihe** den Stichlängenknopf (5) auf "S2" drehen und den Stichwahlknopf (7) drehen, bis der gewünschte Buchstabe im Stichwahlfenster (6) erscheint. Die Stichbreite je nach Bedarf einstellen.



Geradstich und Nadelposition



Drehen Sie den Stichwahlknopf (7) auf "A" (Geradstich).

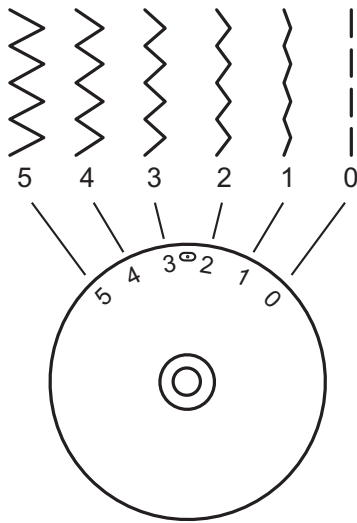
Generell sagt man, je dicker der Stoff, der Faden und die Nadel, desto länger sollte der Stich sein.

Wählen Sie die Nadelposition von links nach rechts beim Verstellen des Stichbreitenknopfs (4) von "0" bis "5".

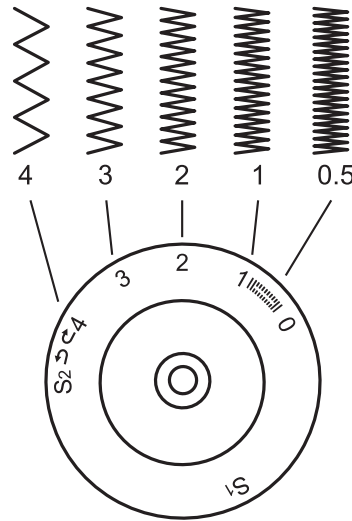
	S1

Zickzackstich

Stichbreitenknopf (4)



Stichlängenknopf (5)



Drehen Sie den Stichwahlknopf (7) auf "B".

Funktion des Stichbreitenknopfs (4)

Die maximale Stichbreite beim Zickzackstich ist "5". Die Stichbreite kann bei jeder Stichart reduziert werden. Die Stichbreite nimmt zu wenn Sie den Stichbreitenknopf von "0" bis "5" drehen.

Funktion des Stichlängenknopfs (5) beim Zickzackstich

Die Dichte des Zickzackstichs steigt an je mehr man sich "0" nähert. Für einen ordentlichen Zickzackstich verwendet man normalerweise die Stichbreite "2.5" oder kleiner.

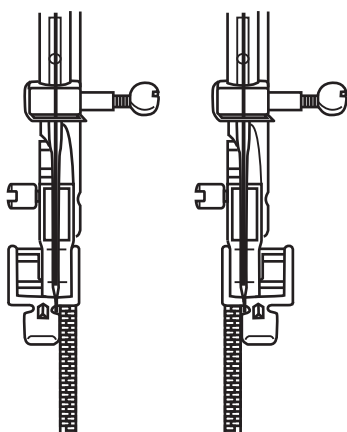
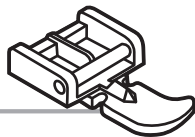
Raupennahtstich

Wenn die Stichlänge zwischen "0" und "1" eingestellt ist, sind die Stiche sehr nahe bei einander und es entsteht der Raupennahtstich. Diesen Stich verwendet man für Knopflöcher und als dekorative Stiche.

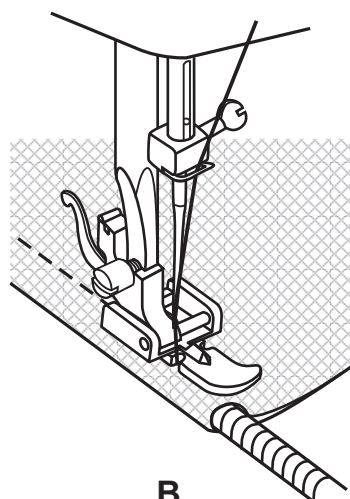
Feingewebe

Wenn Sie auf sehr feinem Gewebe nähen, können Sie ein geeignetes Nähvlies unter den Stoff legen.

Reißverschlussfuß



A



B

Stich	Stichbreite	Stichlänge
A	2.5	1~4

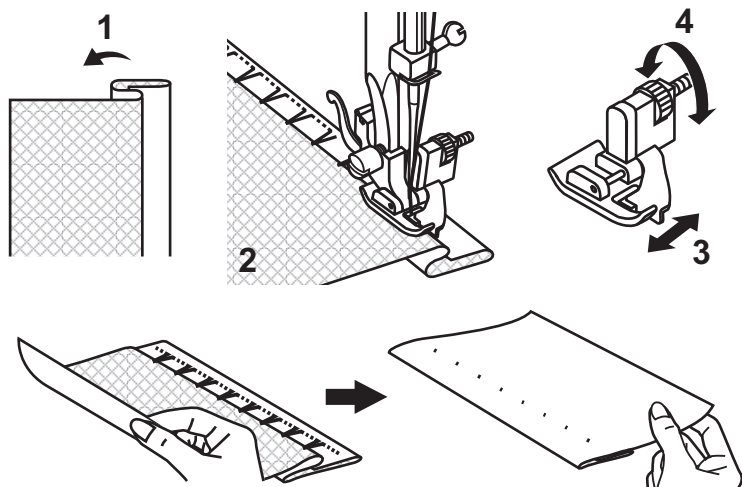
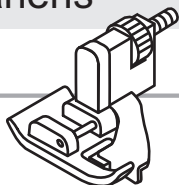
Der Reißverschlussfuß (b) kann rechts oder links eingesetzt werden, je nachdem auf welcher Seite des Nähfußes genäht wird. (A)

Um dem Reißverschluss-Schieber auszuweichen, Nadel im Stoff stecken lassen, Nähfuß anheben und Schieber hinter den Nähfuß rücken.

Es ist auch möglich, eine Kordel einzunähen. (B)

Den Stichlängenknopf (5) je nach Stoffdicke zwischen "1" und "4" einstellen.

Blindsaumfuß



Stich	Stichbreite	Stichlänge
D	1~2	3~4

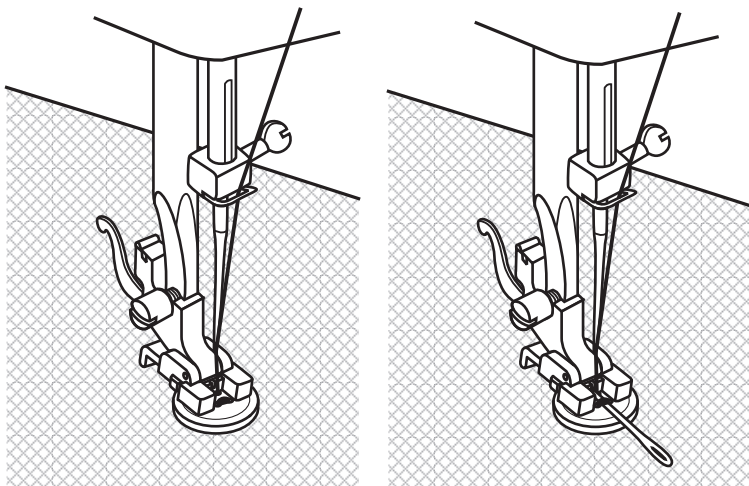
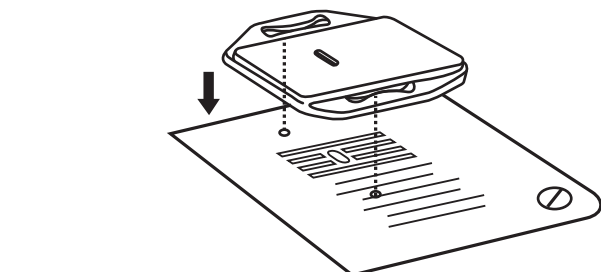
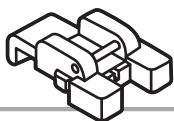
Für Säume, Vorhänge, Hosen, Rock usw.

... Blindsaumstich für elastisches Gewebe.

1. Den Stoff wie abgebildet umlegen, mit der linken Seite nach oben.
2. Den umgelegten Stoff unter den Nähfuß legen. Das Handrad von Hand nach vorne drehen, bis sich die Nadel ganz links befindet. Sie sollte die Stofffalte nur wenig anstechen. Ansonsten muss die Stichbreite korrigiert werden.
- 3/4. Das Führunglineal (3) an die Stofffalte bringen, indem Sie den Knopf (4) drehen.

Langsam nähen und den Stoff sorgfältig führen, damit sich seine Lage am Führunglineal nicht verändert.

Knopfannähuß



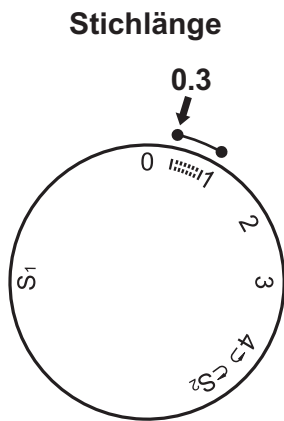
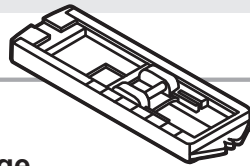
Stich	Stichbreite	Stichlänge
B	0~5	0

Stick- und Stopfplatte (o) einsetzen.

Arbeitsstück unter den Nähfuß schieben. Knopf auf die bezeichnete Stelle legen, Nähfuß senken, Stichbreite auf "0" lassen und erst ein paar Vernähstiche im linken Loch nähen, Stichbreite einstellen (meistens zwischen 3-4). Mit dem Handrad (21) Kontrollstich machen bis die Nadel genau in das rechte Loch des Knopfes einsticht (Je nach Knopf Stichbreite variieren). Knopf annähen. Stichbreite auf "0" stellen und einige Vernähstiche nähen.

Ist ein Hals erwünscht, wird eine Stopfnadel auf den Knopf gelegt und übernäht. Bei den Knöpfen mit 4 Löchern mit den beiden vorderen beginnen, dann Nähgut nach vorne schieben und gleich vorgehen wie beschrieben.

Knopflochfuß



Stich	Stichbreite	Stichlänge
	5	0.3~1

Vorbereitungen:

Den Nähfuß entfernen und den Knopflochfuß (d) montieren. Die Stichlängen-Einstellung zwischen "0,3" und "1" einstellen. Die Stichdichte hängt von der Stoffdicke ab.

Hinweis: Immer ein Test-Knopfloch anfertigen.

Vorbereitung des Stoffs:

Den Knopfdurchmesser messen und dem festgestellten Maß 0,3 cm für die Verstärkungen zufügen. Bei sehr dicken Knöpfen zum gemessenen Knopfdurchmesser mehr hinzuaddieren. Position und Länge des Knopflochs auf dem Stoff markieren. Die Nadel in die höchste Position bringen.

Den Stoff so positionieren, dass die Nadel über der hinteren Markierung steht.

Den Knopflochfuß (d) so weit wie möglich nach vorne schieben. Den Nähfuß senken.

A. Den Stichwahlknopf (7) auf "1" drehen. Mit mäßiger Geschwindigkeit bis zur Endmarkierung nähen. Die Nadel in die höchste Position bringen.

B. Den Stichwahlknopf (7) auf "2" stellen und 5 bis 6 Verstärkungsstiche nähen. Die Nadel in die höchste Position bringen.

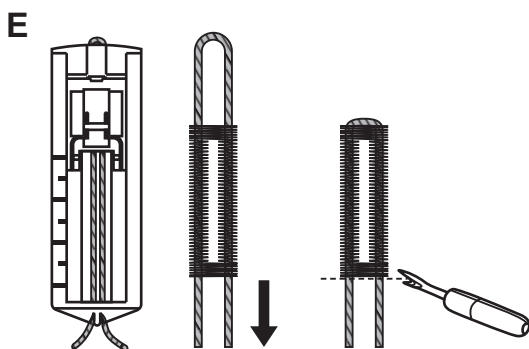
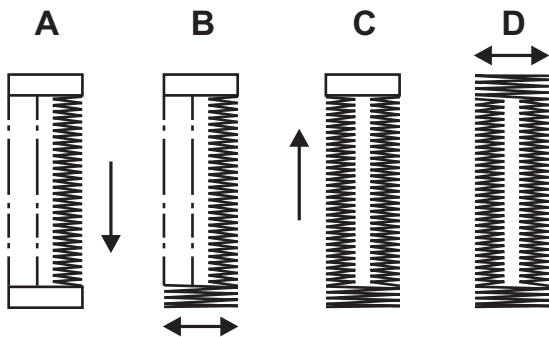
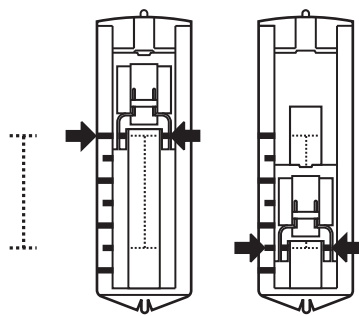
C. Den Stichwahlknopf (7) auf "3" drehen und den linken Teil des Knopflochs bis zum entfernten Ende nähen. Die Nadel in die höchste Position bringen.

D. Den Stichwahlknopf (7) auf "2" drehen und einige Verstärkungsstiche nähen. Die Nadel in die höchste Position bringen.

Den Nähfuß hochstellen. Den Stoff unter dem Nähfuß vorziehen und die Fäden abtrennen. Den Oberfaden auf die Rückseite durch den Stoff ziehen und Oberfaden und Unterfaden verknoten. Die Knopflochöffnung mit dem Nahtrenner (n) aufschneiden. Dabei darauf achten, nicht auf einer Seite in die Stiche zu schneiden.

Tipps:

- Durch leichte Reduzierung der Oberfadenspannung (3) können bessere Ergebnisse erzielt werden.
- Für feine, dehnbare und Trikotstoffe wird die Verwendung eines Verstärkungsmaterials, wie z.B. Garn oder Nähvlies, empfohlen. Der Zickzackstich muss über das Garn laufen (E).



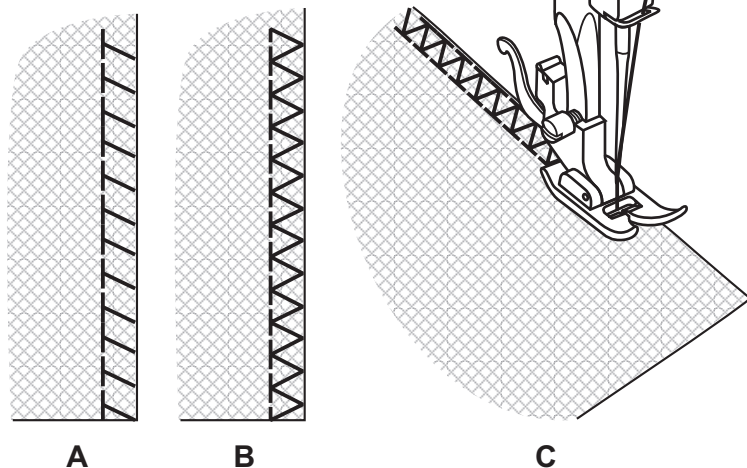
Overlockstiche



Stich	Stichbreite	Stichlänge
E, F	3~5	S1, S2

Hinweis:

Neue Nadel oder Kugelspitznadel verwenden!



Nähte, Nähen und Versäubern von Kanten, Sichtsaum.

Overlockstich: (A)

Für feinere Maschenware, Tricot, Halsausschnitte, Kanten.

Standard-Overlockstich: (B)

Für feinere Maschenware, Tricotgewebe, Halsausschnitte, Kanten.

Doppel-Overlockstich: (C)

Für feinere Strickstoffe, handgestrickte Teile, Nähte.

Alle Overlockstiche eignen sich zum Nähen und Versäubern von Kanten und Sichtsäumen in einem Arbeitsgang. Beim Versäubern sollte die Stoffkante von der Nadel knapp übernäht werden.

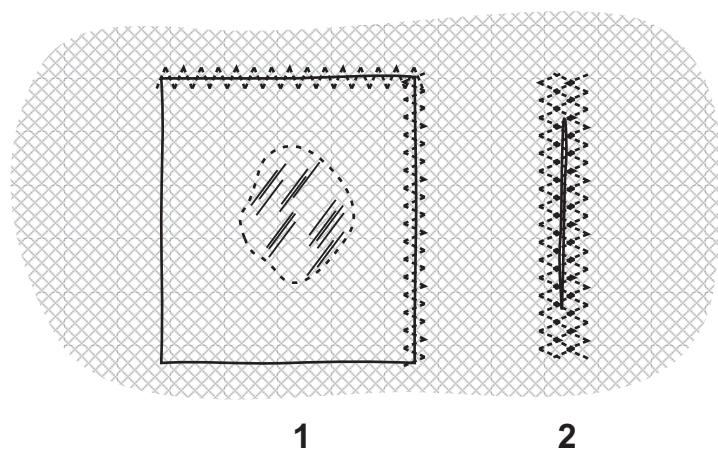
Genähter Zickzack



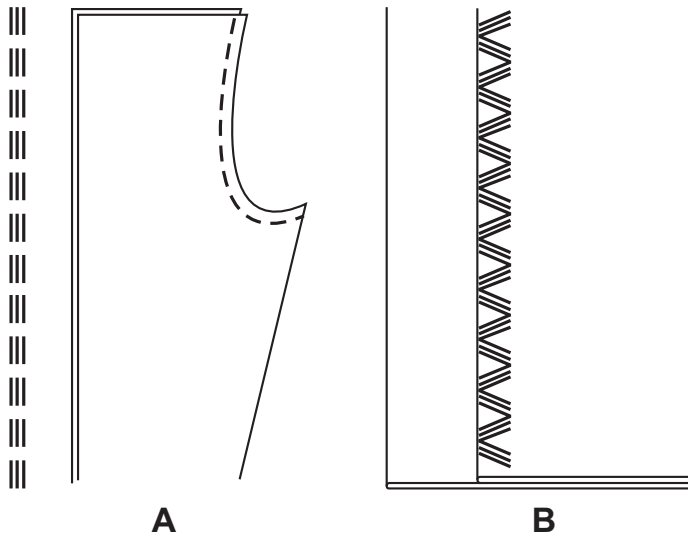
Stich	Stichbreite	Stichlänge
C	3~5	1~2

Elastisches Nähen und Spitzen aufsetzen, Ausbessern, Risse flicken, Kanten verstärken.

1. Flicken aufsetzen.
2. Beim Flicken von Rissen ist es ratsam, ein Stückchen Stoff zu unterlegen (Verstärkung). Erst über die Mitte nähen, dann beidseitig knapp überdecken, je nach Art des Gewebes und der Beschädigung 3-5 Reihen nähen.



Stretchstich



Stich	Stichbreite	Stichlänge
A	2.5	S1, S2

Dreifach Geradstich (A)

Für Strapaziernähte.

Die Nähmaschine näht zwei Stiche vorwärts und einen Stich zurück. Dies ergibt eine dreifache Verstärkung.

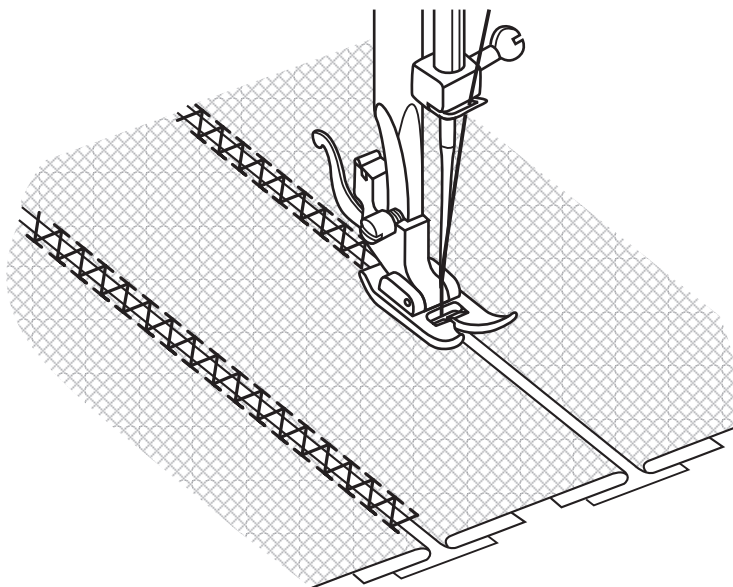
Stich	Stichbreite	Stichlänge
B	3~5	S1, S2

Dreifach Zickzackstich (B)

Für Strapaziernähte, Säume und Ziernähte.

Der dreifache Zickzackstich eignet sich für feste Stoffe wie Jeans, Cord usw.

Patchwork



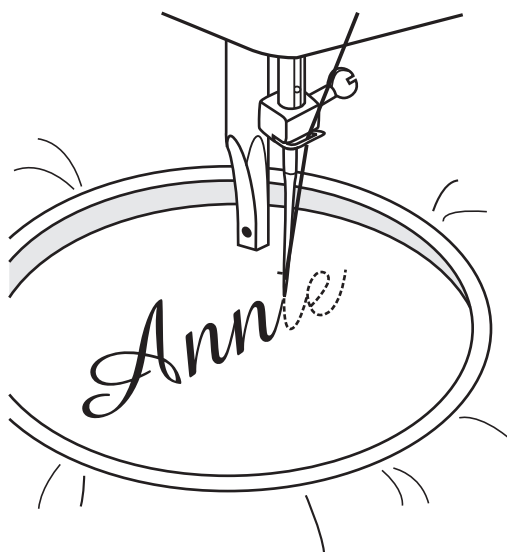
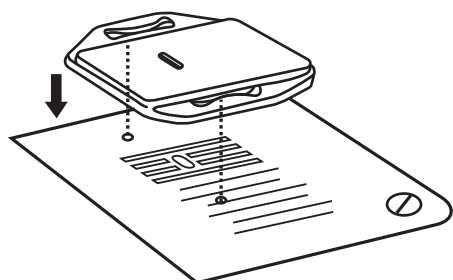
Stich	Stichbreite	Stichlänge
F	3~5	S1

Diese Stiche werden verwendet, um zwei Stoffstücke zu verbinden und dabei einen leichten Zwischenraum zwischen ihnen zu lassen.

1. Die Ränder der beiden Stoffstücke für den Saum zurückschlagen und auf einem dünnen Papierstück festheften, wobei zwischen ihnen ein kleiner Abstand zu lassen ist.
2. Längs des Rands einstecken und beim Beginn des Nähens leicht an den beiden Fäden ziehen.
3. Zum Nähen einen etwas dickeren Faden als für normale Arbeiten wählen.
4. Nach Beenden des Nähens die Heftung und das Papier entfernen. Zum Abschluss am Anfang und am Ende der Verbindung auf der Rückseite Knoten anbringen.

Stickereien mit Stickrahmen*

* Der Stickrahmen wird nicht mit der Nähmaschine geliefert.



Stich	Stichbreite	Stichlänge
B	1~5	0

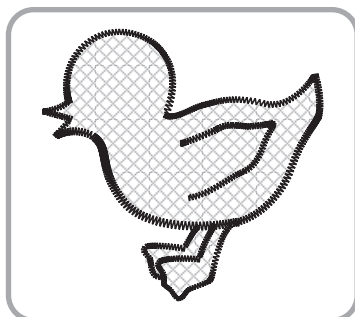
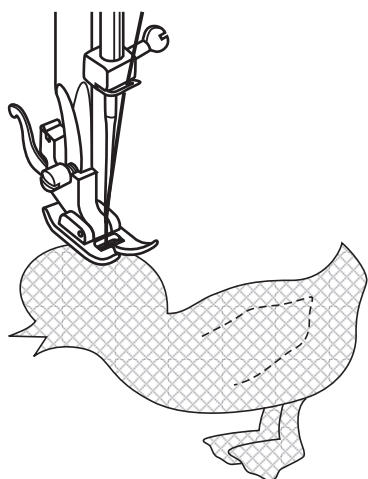
Einsetzen der Stick- und Stopfplatte (o)

1. Den Nähfuß und seine Halterung abbauen.
2. Stick- und Stopfplatte einsetzen.
3. Vor Beginn des Nähens den Zweistufen-Nähfußhebel (18) senken.
4. Die Stichbreite der Breite von Buchstaben oder Muster entsprechend einstellen.

Vorbereitungen zur Erstellung eines Zeichens oder einer Stickerei*

1. Die gewünschten Buchstaben oder Muster auf der Rückseite des Stoff aufzeichnen.
2. Den Stoff auf dem Stickrahmen möglichst stark spannen.
3. Den Stoff unter die Nadel platzieren. Zweistufen-Nähfußhebel (18) senken.
4. Das Handrad (21) zum Benutzer hin drehen, sodass der Unterfaden angehoben wird. Am Anfang der Stickerei einige Sicherheitsstiche nähen.
5. Halten Sie den Stickrahmen mit Daumen und Zeigefinger von beiden Händen fest.
6. Koordinieren Sie Nähgeschwindigkeit und Bewegung des Stickrahmens.

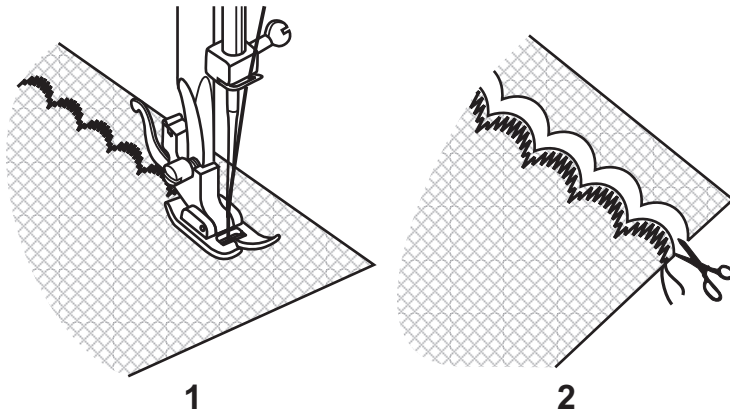
Aufnähen



Stich	Stichbreite	Stichlänge
B	3~5	0.5~1

1. Das aufzunähende Muster ausschneiden und auf dem Stoff auflegen und festheften.
2. Langsam um das Muster nähen.
3. Das außerhalb der Stiche gelegene überschüssige Material abschneiden. Darauf achten, nicht in die Stiche zu schneiden.
4. Den Heftfaden entfernen.
5. Ober und Unterfaden unter dem Aufnäherstück verknoten, um jegliches Austreten zu vermeiden.

Festonabschluss

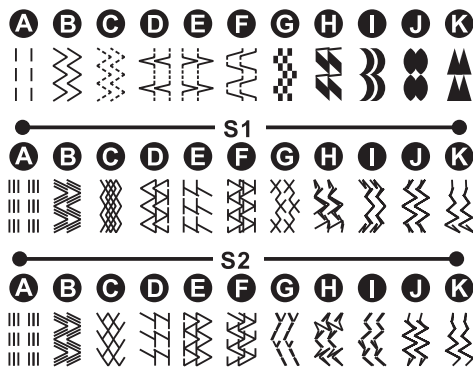
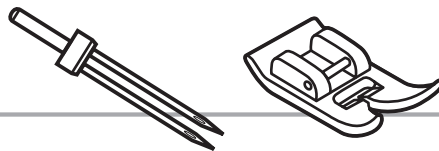


Stich	Stichbreite	Stichlänge
I	3~5	1~2

Einen dekorativen Rand erzielen Sie mit dem Festonabschluss.

1. Auf der Saumlinie nähen.
2. Stoff dicht der Nählinie entlang abschneiden. Darauf achten, dass der Nähfaden nicht mitgefasst wird.

Zwillingsnadel

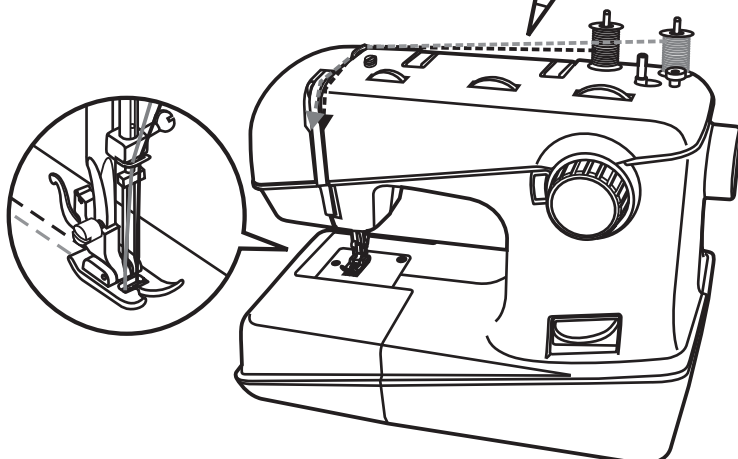
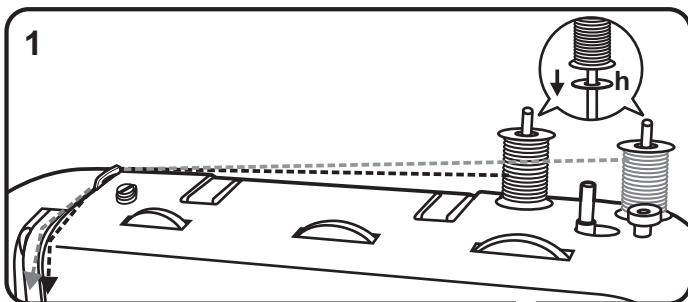


Stich	Stichbreite	Stichlänge
A	2.5	1~4

Hinweise:

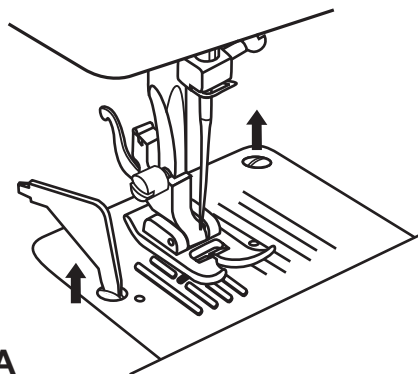
Vor Nähbeginn Stichbreite einstellen. Handrad (21) von Hand vorsichtig drehen zur Überprüfung, ob die Zwillingsnadel ins Stichloch geht, ohne an der Stichplatte (10) oder dem Nähfuß zu streifen oder gar aufzuschlagen. Beim Nähen mit einer Zwillingsnadel (j) immer langsam vorgehen und langsam nähen, um schöne Nähergebnisse zu erzielen.

Beim Nähen mit einer Zwillingsnadel müssen beide Fäden dieselbe Stärke aufweisen. Es können eine oder zwei Farben verwendet werden.

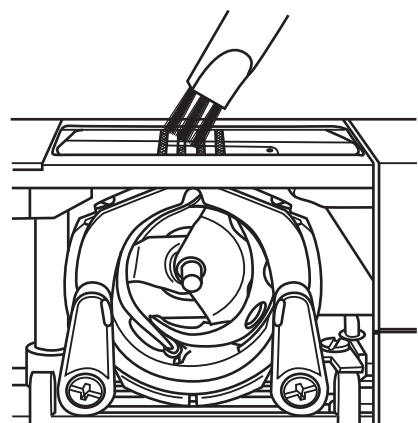


1. Ein Filzkissen (h) und eine Garnrolle (m) wie gewohnt auf den linken Garnrollenstift (15) setzen.
2. Zweites Filzkissen (h) und eine weitere Garnrolle (m) auf den rechten Garnrollenstift (15) setzen.
3. Zwillingsnadel (j) einsetzen.
4. Beide Fäden wie gewohnt einfädeln.
5. Am Schluss den einen Faden in die linke Nadel einfädeln und den anderen Faden in die rechte Nadel einfädeln.

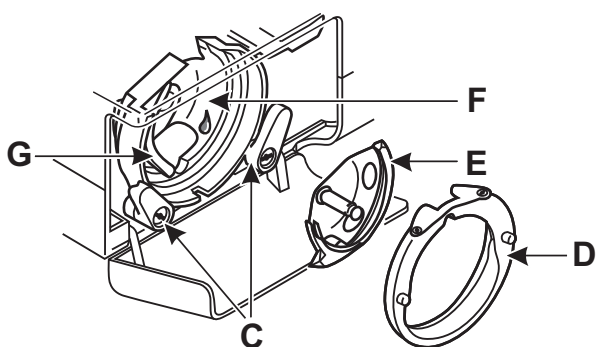
Wartung der Nähmaschine



A



B



Achtung:

Trennen Sie die Nähmaschine von der Stromversorgung, wozu Sie den Netzstecker aus der Steckdose ziehen müssen. Bei allen Reinigungsarbeiten muss die Nähmaschine von der Stromversorgung getrennt sein.

Ausbau der Stichplatte (A) :

Durch Drehen des Handrads (21) die Nadel vollständig anheben. Die Frontklappe öffnen und die Schrauben der Stichplatte (10) mit dem L-Schraubendreher (k) entfernen.

Reinigung der Greifer (B) :

Die Spulenkapfel herausnehmen und den gesamten Bereich mit dem gelieferten Reinigungspinsel (n) reinigen.

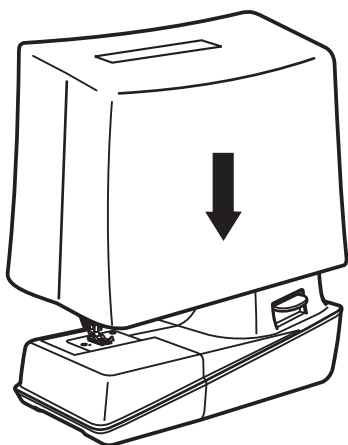
Reinigung und Schmierung des Hakens (C-G) :

Die Spulenkapfel herausnehmen. Die beiden Hakenhalter (C) nach außen drehen. Den Bügel der Schiffchenbahn (D) und den Haken (E) entfernen und mit einem handelsüblichen weichen Lappen reinigen. Zum Schmieren ein oder zwei Tropfen Nähmaschinenöl (i) an der gezeigten Stelle (F) auftragen. Das Handrad soweit drehen bis sich die Schiffchenbahn (G) links befindet. Den Haken (E) wieder einsetzen und die beiden Halter wieder nach innen drehen. Die Spulenkapfel und die Unterfadenspule montieren und die Stichplatte wieder einsetzen.

Wichtig:

Entfernen Sie Flusen und Fadenreste regelmässig!

Aufbewahrung

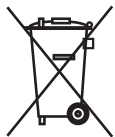


Bei Nichtgebrauch der Nähmaschine immer Netzstecker ziehen. Verwenden Sie die mitgelieferte Staubschutzhülle (q). Bewahren Sie die Nähmaschine an einem trockenen und für Kinder unzugänglichen Ort auf. Wird die Nähmaschine längere Zeit nicht benutzt, sollte sie vor übermäßigem Staub, Schmutz oder Feuchtigkeit geschützt werden.

Beheben von Störungen

Störung	Ursache	Fehlerbehebung
Oberfaden reißt	<ol style="list-style-type: none"> 1. Die Nähmaschine ist falsch eingefädelt. 2. Die Fadenspannung ist zu stark. 3. Der Faden ist zu dick für die Nadel. 4. Die Nadel ist nicht richtig montiert. 5. Der Faden hat sich um die Spuleinrichtung (14) gewickelt. 6. Die Nadel ist beschädigt. 	<ol style="list-style-type: none"> 1. Nähmaschine und Nadel neu einfädeln. 2. Die Oberfadenspannung (3) reduzieren (kleinere Zahl). 3. Eine größere Nadel verwenden. 4. Nadel neu montieren. (flache Seite nach hinten) 5. Spule (g) abnehmen und Faden abwickeln. 6. Nadel ersetzen.
Unturfaden reißt	<ol style="list-style-type: none"> 1. Die Spulenkapself ist nicht richtig eingesetzt. 2. Die Spulenkapself ist falsch eingefädelt. 	<ol style="list-style-type: none"> 1. Spulenkapself neu einsetzen und am Faden ziehen. Wenn er leicht abrollt, ist es richtig. 2. Spule (g) und Kapself überprüfen.
Fehlstiche	<ol style="list-style-type: none"> 1. Die Nadel ist falsch montiert. 2. Die Nadel ist beschädigt. 3. Die falsche Nadel ist montiert. 4. Der falsche Nähfuß ist montiert. 	<ol style="list-style-type: none"> 1. Nadel neu montieren. (flache Seite nach hinten) 2. Nadel ersetzen. 3. Nadelgröße dem Stoff und Faden anpassen. 4. Kontrollieren, ob der richtige Nähfuß montiert ist.
Nadelbruch	<ol style="list-style-type: none"> 1. Die Nadel ist beschädigt. 2. Die Nadel ist nicht richtig montiert. 3. Stoff zu dick/falsche Nadelgröße. 4. Der falsche Nähfuß ist montiert. 	<ol style="list-style-type: none"> 1. Nadel ersetzen. 2. Nadel richtig montieren. (flache Seite nach hinten) 3. Nadelgröße dem Stoff und Faden anpassen. 4. Richtigen Nähfuß benutzen.
Beim Nähen entstehen Schlingen	<ol style="list-style-type: none"> 1. Die Nähmaschine ist nicht richtig eingefädelt. 2. Die Spulenkapself ist nicht richtig eingefädelt. 3. Nadel/Stoff/Faden-Verhältnis stimmt nicht. 4. Falsche Fadenspannung. 	<ol style="list-style-type: none"> 1. Nähmaschine korrekt einfädeln. 2. Kapself wie aufgezeigt einfädeln. 3. Nadelgröße muss mit Faden und Stoff übereinstimmen. 4. Fadenspannung korrigieren.
Die Nähte ziehen sich zusammen oder kräuseln sich	<ol style="list-style-type: none"> 1. Die Nadel ist zu dick für den Stoff. 2. Die Fadenspannung ist zu stark. 	<ol style="list-style-type: none"> 1. Feinere Nadel verwenden. 2. Fadenspannung überprüfen.
Unregelmässige Stiche unregelmässiger Transport	<ol style="list-style-type: none"> 1. Der Faden ist zu schwach. 2. Die Spulenkapself ist falsch eingefädelt. 3. Der Stoff wird beim Nähen gezogen. 	<ol style="list-style-type: none"> 1. Stärkeren Faden verwenden. 2. Kapself neu einfädeln und richtig einsetzen. 3. Stoff nicht ziehen. Er muss automatisch transportiert werden.
Die Nähmaschine ist laut und ruppig	<ol style="list-style-type: none"> 1. Die Nähmaschine muss geölt werden. 2. Fusseln und Ölreste kleben an Greifer oder an der Nadelstange. 3. Minderwertiges Öl, das die Nähmaschine verklebt, wurde verwendet. 4. Die Nadel ist beschädigt. 	<ol style="list-style-type: none"> 1. Nähmaschine nach Anweisung ölen. 2. Greifer und Transporteur gemäß Anweisung reinigen. 3. Nähmaschine nur mit Nähmaschinenöl (i) ölen. 4. Nadel ersetzen.
Garn wickelt sich um Garnrollenstift	Zweiter Garnrollenstift wurde nicht verwendet.	Gemäss Anweisung auf Seite 33 "Einrichten der Garnrollenstifte" vorgehen.
Die Nähmaschine ist blockiert	Faden im Greifer eingeklemmt.	Oberfaden und Spulenkapself entfernen, von Hand das Handrad (21) ruckartig vor- und rückwärts drehen, Fadenreste entfernen. Nach Anweisung ölen.

Entsorgung



- Geräte mit gefährlichem Defekt sofort entsorgen und sicherstellen, dass sie nicht mehr verwendet werden können.
- Werfen Sie das Gerät keinesfalls in den normalen Hausmüll.
- Dieses Produkt unterliegt der europäischen Richtlinie 2012/19/EU.
- Entsorgen Sie das Gerät über einen zugelassenen Entsorgungsbetrieb oder über Ihre kommunale Entsorgungseinrichtung.
- Beachten Sie die aktuell geltenden Vorschriften. Setzen Sie sich im Zweifelsfall mit Ihrer Entsorgungseinrichtung in Verbindung.
- Führen Sie alle Verpackungsmaterialien einer umweltgerechten Entsorgung zu.

Bewahren Sie die Transportverpackung der Nähmaschine auf! Zum einen kann sie Ihnen für die Aufbewahrung der Nähmaschine nützlich sein - vor allem aber, wenn Sie die Nähmaschine zur Reparatur versenden wollen. Die meisten Schäden entstehen nämlich erst auf dem Transportweg.

Garantie

Sie erhalten auf dieses Gerät 3 Jahre Garantie ab Kaufdatum. Das Gerät wurde sorgfältig und vor Anlieferung gewissenhaft geprüft. Bitte behalten Sie den Kassenbon als Nachweis für den Kauf auf. Bitte setzen Sie sich im Garantiefall mit Ihrer Servicestelle telefonisch in Verbindung. Nur so kann eine kostenlose Einsendung Ihrer Ware gewährleistet werden.

Die Garantieleistung gilt nur für Material- oder Fabrikationsfehler, nicht aber für Verschleißteile oder für Beschädigungen an zerbrechlichen Teilen, z. B. Schalter. Das Produkt ist lediglich für den privaten und nicht für den gewerblichen Gebrauch bestimmt.

Bei missbräuchlicher oder unsachgemäßer Behandlung, Gewalteingriffen und bei Eingriffen, die nicht bei unserer autorisierten Service-Niederlassung vorgenommen wurden, erlischt die Garantie. Ihre gesetzlichen Rechte werden durch diese Garantie nicht berührt.

Servicenummer

Diese Bedienungsanleitung kann nicht jeden denkbaren Einsatz berücksichtigen. Für weitere Informationen oder bei Problemen, die in dieser Bedienungsanleitung nicht oder nicht ausführlich genug behandelt werden, wenden Sie sich bitte an die Servicenummer:

00800 555 00 666 (kostenfrei)

Bewahren Sie die Bedienungsanleitung sorgfältig auf und geben Sie sie an Nachbenutzer weiter.

Service-Adresse:

**CROWN Service Center
teknihall Elektronik GmbH
Breitefeld 15
DE-64839 Münster**

sewingguide-service-de@teknihall.com

IAN 95638

Hersteller

Bitte beachten Sie, dass die folgende Anschrift keine Serviceanschrift ist. Kontaktieren Sie zunächst die oben benannte Servicestelle.

Crown Technics GmbH
Turmstraße 4
D-78467 Konstanz

Ⓒ(GB) **Service number for complaints:**

Ⓒ(MT) **00800 555 00 666 (free)**

Ⓒ(DE) **Servicenummer bei Reklamationen:**

Ⓒ(AT) **00800 555 00 666 (kostenfrei)**

Ⓒ(CH)

Last Information Update · Stand der Informationen:
06/2013 · Ident.-No.:062013

021VGJ0108(GB/DE)

www.sewingguide.de

IAN 95638

5 