



## BASIN MIXER TAP

GB IE NI

### **BASIN MIXER TAP**

Assembly, operating and safety instructions

FR BE

### **MITIGEUR DE LAVABO**

Instructions de montage, d'utilisation et consignes de sécurité

DE AT CH

### **WASCHTISCH-ARMATUR**

Montage-, Bedienungs- und Sicherheitshinweise

DK

### **ARMATUR TIL HÅNDVASK**

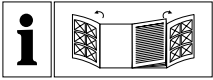
Monterings-, betjenings- og sikkerhedshenvisninger

NL BE

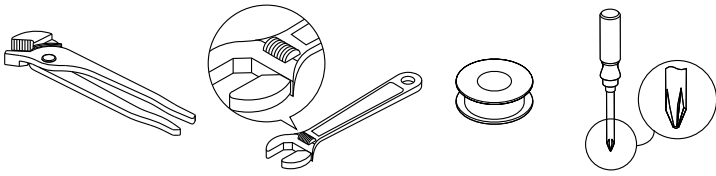
### **WASTAFELKRAAN**

Montage-, bedienings- en veiligheidsinstructies

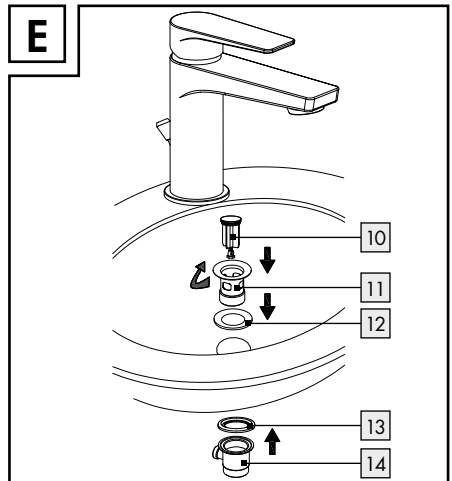
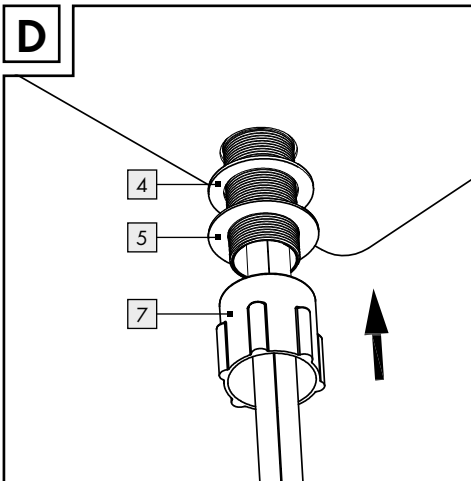
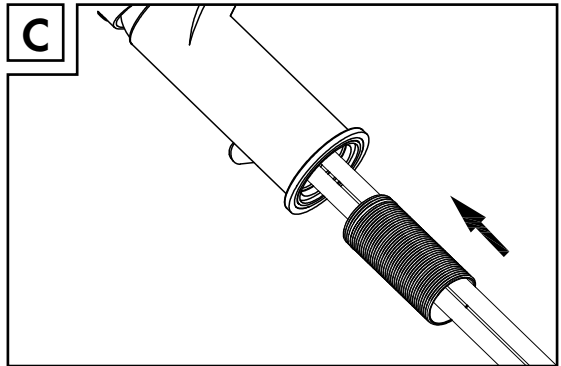
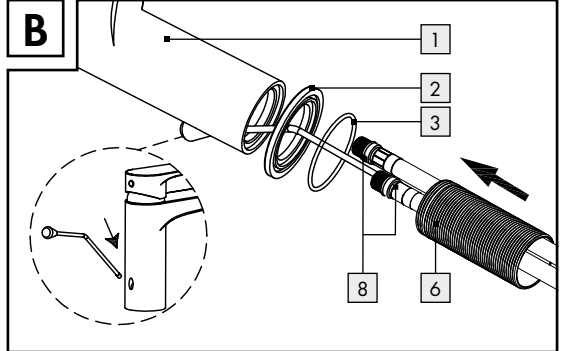
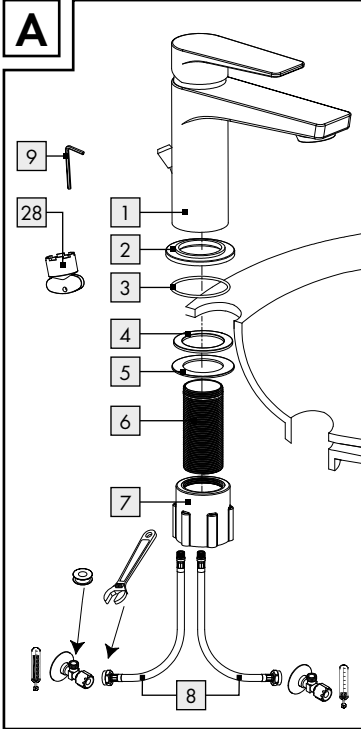
IAN 353695\_2010

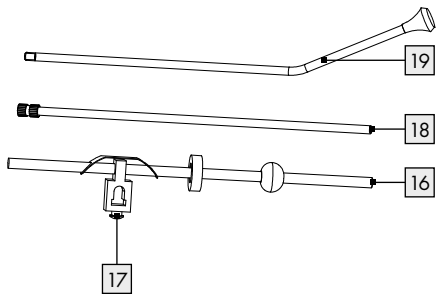
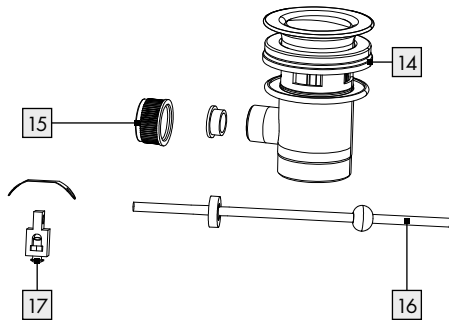
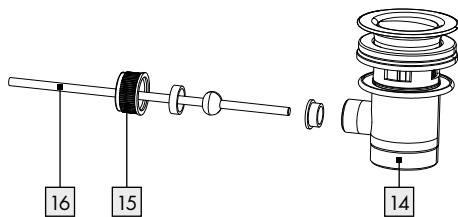
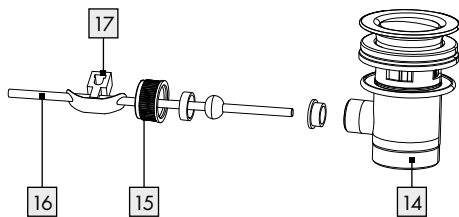


GB/IE/NI	Assembly, operating and safety instructions	Page	5
DK	Monterings-, betjenings- og sikkerhedshenvisninger	Side	10
FR/BE	Instructions de montage, d'utilisation et consignes de sécurité	Page	15
NL/BE	Montage-, bedienings- en veiligheidsinstructies	Pagina	21
DE/AT/CH	Montage-, Bedienungs- und Sicherheitshinweise	Seite	27



You need · Du skal bruge · Il vous faut · U hebt nodig · Sie benötigen:



**E1****E2****E3****E4**

<b>Introduction</b> .....	Page 6
Proper use.....	Page 6
Description of parts.....	Page 6
Technical data.....	Page 6
<b>Safety advice</b> .....	Page 6
<b>Installation</b> .....	Page 7
Installing the tap.....	Page 7
Attaching the pop-up waste.....	Page 7
Using the pop-up waste.....	Page 7
Flushing the tap .....	Page 7
<b>Operation</b> .....	Page 7
Bringing into use.....	Page 7
Setting the temperature limiter.....	Page 7
Water-saving function.....	Page 8
<b>Maintenance and cleaning</b> .....	Page 8
Tap care and cleaning .....	Page 8
<b>Disposal</b> .....	Page 8
<b>Information</b> .....	Page 8
Potability of mains water .....	Page 8
<b>Warranty</b> .....	Page 9
Warranty claim procedure.....	Page 9
Service .....	Page 9

# Basin mixer tap

## ● Introduction

We congratulate you on the purchase of your new product. You have chosen a high quality product. Familiarise yourself with the product before using it for the first time. In addition, please carefully refer to the operating instructions and the safety advice below. Only use the product as instructed and only for the indicated field of application. Keep these instructions in a safe place. If you pass the product on to anyone else, please ensure that you also pass on all the documentation with it.

## ● Proper use

This product is suitable for all pressure-tight hot water systems such as central heating boilers, instantaneous water heaters, pressurised boilers and the like. It is not suitable for low-pressure water heaters such as wood or coal burning bath geysers, oil or gas bath geysers, open electrically heated water tanks. If in doubt please seek the advice of a plumber or heating engineer. Any use other than that described here or modification to the product is not permitted and may lead to damage to persons or property. There is also the risk of injury and loss of life. The product is intended for personal use only and not for medical or commercial use. The manufacturer accepts no liability for loss or damage arising from improper use.

## ● Description of parts

- 1 1 Tap body
- 2 1 Base
- 3 1 O-ring
- 4 1 Plastic washer
- 5 1 Metal washer
- 6 1 Metal rod
- 7 1 Plastic nut
- 8 2 Flexible hoses (1 x hot water, 1 x cold water)
- 9 1 Hexagon key
- 10 1 Plug



- 11 1 Upper eccentric section
- 12 1 Upper Eccentric seals (foam)
- 13 1 Lower Eccentric seals (plastic)
- 14 1 Lower eccentric section
- 15 1 Eccentric nut
- 16 1 Knee joint bar
- 17 1 Eccentric joint
- 18 1 Pull-rod (Part 2)
- 19 1 Pull-rod (Part 1)
- 20 1 Control lever
- 21 1 Locking screw
- 22 1 Cap
- 23 1 Cartridge end ring
- 24 1 Cartridge locking ring
- 25 1 Setting ring
- 26 1 Cartridge
- 27 1 Mixer nozzle
- 28 1 Key for mixer nozzle

## ● Technical data

Connections: G $\frac{3}{8}$ " (approx. 17 mm)  
Water connection nut: approx. 19 mm



### Safety advice

-  **WARNING! RISK OF LOSS OF LIFE OR ACCIDENT TO INFANTS AND CHILDREN!** Never leave children unsupervised with the packaging materials. Danger of suffocation. Keep the product away from children. The product is not a toy.
-  **CAUTION - RISK OF ELECTRIC SHOCK!** Leaks or the escape of water can lead to danger to life from electric shock. Check all connections for leaks carefully. In addition, ensure that all cables from electrical devices are correctly and safely installed.
- **CAUTION! RISK OF INJURY!** Please ensure that no parts are damaged and that all parts are correctly assembled. Incorrect assembly could lead to injury. Please note that seals are wear parts and therefore will require to be replaced from time to time. Damaged parts could adversely affect safety and proper function.

- **CAUTION! RISK OF DAMAGE TO PROPERTY!** Have the installation done by experienced persons only. Leaks or escape of water can lead to serious damage to buildings or household fittings and furniture. Check all connections for leaks carefully.
- Ensure that all seals are correctly seated to prevent leakage of water.
- **CAUTION! DANGER OF SCALDING!** When making the hot water setting please ensure that the temperature of the water is not too high.
- Before installation, make yourself familiar with all the existing services, e.g. water connection and stopcocks.
- Please read carefully through these operating instructions before installing and using the product. Keep all the safety advice and instructions in a safe place for future reference!

## ● Installation

### ● Installing the tap

- Turn off the main water supply to prevent serious leakage of water. Allow any remaining water in the pipework to drain.
- Install the tap as shown in Figs. A-D.
- ⚠ **CAUTION!** Do not bend the hoses or place them under tension. Otherwise material damage could result.

### ● Attaching the pop-up waste

- Install the pop-up waste as shown in Fig. E-G.

### ● Using the pop-up waste

- See Fig. H.

## ● Flushing the tap

- The tap must be flushed through before first use to remove any dirt. To do this, follow these steps (see Fig. I):
- Screw the mixer nozzle **27** off.
- Open the main water supply and allow the water to run for two minutes.
- Then screw the mixer nozzle **27** on again.

## ● Operation

### ● Bringing into use

**Note:** If the tap has not been used for a long period flush the pipes through thoroughly in order to avoid stagnation and build-up of residues in the drinking water supply.

- Open the main water supply.
- Lift the control lever **20** and swivel it to the right or left to regulate the strength or temperature of the water flow.

#### **Hot water:**

- Swivel the control lever **20** to the left.

#### **Cold water:**

- Swivel the control lever **20** to the right.
- Check that the mixer tap is working properly. To do this, swivel the control lever **20** into all the possible positions. Please check the connections regularly for leaks.

### ● Setting the temperature limiter

The cartridge **26** in this unit has a temperature limiter. This function is not activated in the factory (neutral setting).

- ⚠ **CAUTION!** Change the temperature limiter setting only after the tap has been installed.
- Turn off the main water supply.

- Remove the cap **22** carefully by a small flat screwdriver (see Fig. J).
- Release the locking screw **21** by turning it anti-clockwise using a hexagon socket screw key **9**.

**⚠ CAUTION!** Do not take the screw completely out; just loosen it until the control lever **20** can be easily taken off.

- Take off the control lever **20**.
- Loosen the cartridge end ring **23** by hand, then screw off the cartridge locking ring **24** by using a pipe wrench.
- Now pull the setting ring **25** upwards with the help of a screwdriver.

**Note:** Do not remove the cartridge **26**.

- Place the setting ring **25** in the desired position as shown in Fig. K.

**Note:** The setting ring **25** can limit the turning angle of the handle, so that the amount of hot water can be limited.

- Tighten the cartridge locking ring **24** onto the tap body **1** again by using a pipe wrench, then tighten the cartridge end ring **23** by hand.
- Place the control lever **20** back on to the tap body **1** and tighten the locking screw **21** by turning it clockwise using a hexagon key **9**.
- Press the cap **22** into the opening.
- Turn on the main water supply and check the temperature limiter.

## ● Water-saving function

- The cartridge **26** in this tap has a water saving function. This feature limits the water flow through the tap. This means you can save up to 50 % water (see fig. L).
- Lift the control lever **20** until you notice a slight resistance. This resistance will cause a stop in case of partial opening and will therefore simply limit the flow of water.
- If you want to increase the flow rate, exert slight pressure on the control lever **20** until you overcome the resistance.

## ● Maintenance and cleaning

### ● Tap care and cleaning

Please note that sanitary fittings require special care and attention. Therefore you should follow the following advice:

- Never use corrosive or alcohol-based materials for cleaning, as these could damage the product.
- Clean your fittings with clean water, mild detergent and a soft cloth or leather only.
- Screw out the mixer nozzle **27** at regular intervals and remove lime deposits of foreign bodies.

Non-observance of the above care advice can be expected to result in damage to the surface of the fittings. In this event your rights under the warranty may be invalidated.

### ● Disposal

The packaging is made entirely of recyclable materials, which you may dispose of at local recycling facilities.

Contact your local refuse disposal authority for more details of how to dispose of your worn-out product.

## ● Information

### ● Potability of mains water

- Find out about the potability of your mains water supply. Your local water authority or water supply company will be able to inform you.

**The following general recommendations apply to the potability of the water from your pipework:**

- Let the water run freely for a short time if it has been stagnating in the pipework for more than four hours. Do not use any of this stagnant water in the preparation of food or for drinking. This applies particularly as far as babies and infants



are concerned. Failure to observe this advice may result in risks to health. Fresh water can be readily distinguished from stagnant as fresh water is noticeably cooler.

- Do not use stagnant water from chromium-plated pipework for the preparation of food or for drinking or for personal hygiene if you are allergic to nickel. This water may contain high quantities of nickel and trigger an allergic reaction.
- Do not use water from lead pipework for preparing food or drink for babies or infants. Do not use it for preparing food or drink during pregnancy. Lead dissolves in drinking water and is particularly damaging to the health of babies and young children.

## ● Warranty

The product has been manufactured to strict quality guidelines and meticulously examined before delivery. In the event of product defects you have legal rights against the retailer of this product. Your legal rights are not limited in any way by our warranty detailed below.

The warranty for this product is 3 years from the date of purchase. The warranty period begins on the date of purchase. Please keep the original sales receipt in a safe location. This document is required as your proof of purchase.

Should this product show any fault in materials or manufacture within 3 years from the date of purchase, we will repair or replace it – at our choice – free of charge to you. This warranty becomes void if the product has been damaged, or used or maintained improperly.

The warranty applies to defects in material or manufacture. This warranty does not cover product parts subject to normal wear, thus possibly considered consumables (e.g. batteries) or for damage to fragile parts, e.g. switches, rechargeable batteries or glass parts.

## ● Warranty claim procedure

To ensure quick processing of your case, please observe the following instructions:

Please have the till receipt and the item number (e.g. IAN 123456\_7890) available as proof of purchase.

You will find the item number on the rating plate, an engraving on the front page of the instructions for use (bottom left), or as a sticker on the rear or bottom of the product.

If functional or other defects occur, please contact the service department listed either by telephone or by e-mail.

You can return a defective product to us free of charge to the service address that will be provided to you. Ensure that you enclose the proof of purchase (till receipt) and information about what the defect is and when it occurred.

## ● Service

### ⓐ **Service Great Britain**

Tel.: 08000569216

E-Mail: owim@lidl.co.uk

### ⓑ **Service Ireland**

Tel.: 1800 200736

E-Mail: owim@lidl.ie

### ⓒ **Service Northern Ireland**

Tel.: 0800927852

E-Mail: owim@lidl.ie

<b>Indledning</b> .....	Side 11
Formålsbestemt anvendelse .....	Side 11
Beskrivelse af de enkelte dele .....	Side 11
Tekniske data.....	Side 11
<b>Sikkerhedshenvisninger</b> .....	Side 11
<b>Montering</b> .....	Side 12
Installation af armaturet.....	Side 12
Montering af excenter-afløbsgarnitur .....	Side 12
Anvendelse af excenter-afløbsgarnitur .....	Side 12
Gennemskylning af armaturet .....	Side 12
<b>Betjening</b> .....	Side 12
Ibrugtagning.....	Side 12
Indstilling af temperaturbegrænsning .....	Side 13
Vandspare-funktion .....	Side 13
<b>Vedligeholdelse og rengøring</b> .....	Side 13
Pleje og rengøring af armaturet .....	Side 13
<b>Bortskaffelse</b> .....	Side 13
<b>Informationer</b> .....	Side 14
Ledningsvands drikkevandskvalitet .....	Side 14
<b>Garanti</b> .....	Side 14
Afvikling af garantisager .....	Side 14
Service .....	Side 14

## Armaturliste til håndvask

### ● Indledning

Hjerteligt tillykke med købet af deres nye produkt. Du har besluttet dig for et produkt af høj kvalitet. Gør Dem fortrolig med apparatet inden første ibrugtagning. Læs derfor den efterfølgende brugsvejledning og sikkerhedsanvisningerne omhyggeligt. Brug kun produktet som beskrevet og kun til de angivne anvendelsesområder. Opbevar denne vejledning på et sikkert sted. Hvis De giver produktet videre til andre, skal alle dokumenter følge med.

### ● Formålsbestemt anvendelse

Dette produkt er egnet til alle tryksikre varmtvands-systemer som centralvarme, gennemstrømningsvandvarmere, trykboilere o.l. Produktet kan ikke bruges til lavtryksvandvarmere som f.eks. træ- eller kulbadeovne, olie- eller gasbadeovne, åbne elektriske lagerenheder. I tvivlstilfælde bedes du kontakte en installatør eller fagrådgiver. En anden anvendelse end den før beskrevne eller en ændring af produktet er ikke tilladt og fører til beskadigelser. Derudover er der risiko for livstruende situationer og tilskadekomst. Produktet er kun beregnet til privat anvendelse og ikke til medicinsk eller kommerciel brug. Producenten fralægger sig ethvert ansvar for skader som følge af u hensigtsmæssig anvendelse.

### ● Beskrivelse af de enkelte dele

- 1 1 armaturlegeme
- 2 1 sokkel
- 3 1 pakningsring
- 4 1 kunststof-underlagsskive
- 5 1 metal-underlagsskive
- 6 1 metalstav
- 7 1 kunststof-møtrik
- 8 2 flekslanger (1 x varmt vand, 1 x koldt vand)
- 9 1 indvendig sekskantnøgle
- 10 1 prop
- 11 1 øvre del af excenteren

- 12 1 øvre excenter-pakning (skumstof)
- 13 1 nedre excenter-pakning (plast)
- 14 1 nedre del af excenteren
- 15 1 excentermøtrik
- 16 1 kuglestang
- 17 1 excenterforbindelse
- 18 1 trækstang (del 2)
- 19 1 trækstang (del 1)
- 20 1 indstillingshåndtag
- 21 1 låseskrue
- 22 1 afdækningshætte
- 23 1 patron-afdækningsring
- 24 1 patronsikringsring
- 25 1 indstillingsring
- 26 1 patron
- 27 1 blandingsdyse
- 28 1 nøgle til blandingsdyse

### ● Tekniske data

Tilslutninger: G $\frac{3}{8}$ " (ca. 17 mm)  
Møtrik (vandtilslutning): ca. 19 mm



### Sikkerhedshenvisninger

-  **ADVARSEL! LIVS- OG ULYKKESFARE FOR SMÅBØRN OG BØRN!** Lad aldrig børn være uden opsyn med emballagen. Der er fare for kvælning. Produktet skal holdes uden for børns rækkevidde. Produktet er ikke noget legetøj.
-  **FARE FOR ELEKTRISK STØD!** Utætheder eller vandudslip kan medføre livsfare gennem elektrisk stød. Kontroller alle samlinger omhyggeligt for tæthed. Kontroller ligeledes, at alle ledninger af elektriske apparater er installeret korrekt og sikkert.
- **FORSIGTIG! FARE FOR TILSKADEKOMST!** Kontroller at alle dele er ubeskadigede og monteret korrekt. Ved u hensigtsmæssig montering er der fare for personskader.

Bemærk at underlagsskiverne og pakningerne er sliddele, som skal skiftes ud fra tid til anden. Beskadigede dele kan have indflydelse på sikkerheden og funktionen.

### ■ **OBS! RISIKO FOR MATERIEL SKADE!**

Lad montagen blive udført af fagpersoner. Lækager eller vandudslip kan medføre betydelige materielle skader på bygning og indbo. Kontroller derfor omhyggeligt alle forbindelser for lækager.

- Vær opmærksom på at alle pakninger sidder korrekt, for at forhindre vandudslip på grund af lækage.

### ■ **FORSIGTIG! RISIKO FOR SKOLDNING!**

Sørg for, at vandet ikke er for varmt, når du indstiller det varme vand.

- Sæt dig inden installationen ind i alle forholdene på stedet; f.eks. vandtilslutninger og lukkeme-kanismer.
- Læs denne betjeningsvejledning grundigt igennem inden montering og brug. Opbevar alle sikkerhedshenvisninger og vejledninger til fremtidig brug!

## ● **Montering**

### ● **Installation af armaturet**

- Sluk for hovedvandtilførslen for at undgå vandudslip på grund af lækage. Lad det resterende ledningsvand løbe ud.

- Installer armaturet, som vist i afbildning A–D.

**⚠️ FORSIGTIG!** Flexsslangerne må ikke bøjes eller sættes under spænding. Ellers er der risiko for materiel skade.

### ● **Montering af excenter-afløbsgarnitur**

- Installer trækstang-afløbet, som vist på afbildning E-G.

### ● **Anvendelse af excenter-afløbsgarnitur**

- Se afbildning H.

### ● **Gennemskylning af armaturet**

- For at fjerne eventuel forurening, skal armaturet skylles inden første ibrugtagning. Gå dertil frem på følgende måde (se afbildning I):
- Skru blandingsdysen **[27]** af.
- Åbn for hovedvandtilførslen, og lad vandet løbe i to minutter.
- Skru derefter blandingsdysen **[27]** på igen.

## ● **Betjening**

### ● **Ibrugtagning**

**Henvisning:** Skyl efter længere tids manglende brug af armaturet ledningerne grundigt igennem, for at opløse stagnationer og aflejringer fra drikkevandet.

- Åbn for hovedvandtilførslen.
- Løft indstillingshåndtaget **[20]** og sving det mod højre eller venstre for at regulere styrken, henholdsvis vandgennemstrømningens temperatur.

#### **Varmt vand:**

- Sving indstillingshåndtaget **[20]** til venstre.

#### **Koldt vand:**

- Sving indstillingshåndtaget **[20]** til højre.
- Kontroller blandingsbatteriets drift. Sving til dette formål indstillingshåndtaget **[20]** i alle til-ladte positioner. Kontroller regelmæssigt tilslutningerne for tæthed.

## ● Indstilling af temperaturbegrænsning

Dette armaturs patron [26] er udstyret med en temperaturbegrænsning. Denne funktion er ikke aktivret fra fabrikken (neutral indstilling).

**⚠ FORSIGTIG!** Foretag først en ændring på indstillingen af temperaturbegrænsningen, når du har monteret armaturet.

- Sluk for hovedvandtilførslen.
- Fjern afdækningshætten [22] forsigtigt med en lille, flad skrueetrækker (se afbildning J).
- Låseskruen [21] løsnes med en indvendig sekskantnøgle [9] ved at dreje mod urets retning.

**⚠ FORSIGTIG!** Drej ikke skruen helt ud, bare løsn den, indtil indstillingshåndtaget [20] nemt kan tages af.

- Tag indstillingshåndtaget [20] af.
- Patron-afdækningsringen [23] løsnes med hånden og patronsikringsringen [24] skrues af med hjælp af en rørtang.
- Træk nu indstillingsringen [25] opad ved hjælp af en skrueetrækker.

**Bemærk:** Fjern ikke patronen [26].

- Anbring indstillingsringen [25] i den ønskede position som vis i afbildning K.
- **Bemærk:** Indstillingsringen [25] kan indskrænke drejevinklen af håndtaget, så at gennemstrømningsmængden af det varme vand begrænses.
- Spænd patronsikringsringen [24] igen fast på armaturlegemet [1] ved hjælp af rørtangen. Fastgør patron-afdækningsringen [23] med hånden.
- Sæt igen indstillingshåndtaget [20] på armaturlegemet [1], og fastspænd låseskruen [21] med en indvendig sekskantnøgle [9] ved at dreje med urets retning.
- Tryk afdækningshætten [22] ind i åbningen.
- Tænd for hovedvandtilførslen, og kontroller temperaturbegrænsningen.

## ● Vandspare-funktion

- Dette armaturs patron [26] har en vandspare-funktion. Denne funktion begrænser mængden af

det gennemstrømmende vand. Derigennem kan du spare op til 50% vand (se figur L).

- Løft indstillingshåndtaget [20] indtil du mærker en let modstand. Denne modstand sørger for et stop ved halv åbning og begrænser således ganske enkelt vandgennemstrømningen.
- Hvis du vil øge vandgennemstrømningen, skal du bevæge indstillingshåndtaget [20] med et let tryk henover modstanden.

## ● Vedligeholdelse og rengøring

### ● Pleje og rengøring af armaturet

Vær opmærksom på, at sanitetsinstallationer kræver en særlig pleje. Vær derfor opmærksom på følgende henvisninger:

- Anvend ingen ætsende eller alkoholholdige midler til rengøringen, da disse kan beskadige produktet.
- Rens armaturet kun med klart vand, milde rengøringsmidler og en blød klud hhv. læder.
- Skru blandingsdysen [27] af i regelmæssige intervaller og fjern kalkholdige rester eller fremmedlegemer.

Ved manglende overholdelse af plejevejledningen kan man forvente skader på overfladen. Garantikrav kan i dette tilfælde ikke gøres gældende.

### ● Bortskaffelse

Indpakningen består af miljøvenlige materialer, som De kan bortskaffe over de lokale genbrugssteder.

De får oplyst muligheder til bortskaffelse af det ud-tjente produkt hos deres lokale myndigheder eller bystyre.

## ● Informationer

### ● Ledningsvands drikkevandskvalitet

- Informer dig hos din lokale kommune om drikkevandskvaliteten.

### **Generelt gælder følgende anbefalinger for drikkevandskvalitet af postevand:**

- Lad ledningsvand løbe i kort tid, hvis det har stagneret i rørene i mere end fire timer. Brug ikke stagnationsvand til tilberedning af fødevarer og drikkevarer, især ikke til ernæring af spædbørn. Ellers kan det resultere i sundhedsmæssige problemer. Du kan kende frisk vand på, at det er mærkbart koldere end stagnationsvand, når det kommer ud af røret.
- Brug ikke stagnationsvand fra forkromede rør til ernæring og/eller kropspleje, hvis du er allergisk over for nikkel. Dette vand kan være stærkt nikkelholdigt og resultere i allergiske reaktioner.
- Brug ikke drikkevand fra blyholdige ledninger til tilberedning af spædbørnsmad og/eller under graviditeten til tilberedning af fødevarer. Bly afgives til drikkevandet og er meget sundhedsskadeligt for spædbørn og småbørn.

## ● Garanti

Produktet blev produceret omhyggeligt efter de strengeste kvalitetskrav og kontrolleret grundigt inden levering. Hvis der forekommer mangler ved dette produkt, så har de juridiske rettigheder over for sælgeren af dette produkt. Disse juridiske rettigheder indskrænkes ikke af vores garanti, der beskrives i det følgende.

De får 3 års garanti fra købsdatoen på dette produkt. Garantifristen begynder med købsdatoen. Opbevar den originale kassebon på et sikkert sted. Denne kassebon behøves som dokumentation for købet.

Hvis der inden for 3 år fra købsdatoen af for dette produkt opstår en materiale- eller fabrikationsfejl, bliver produktet repareret eller erstattet – efter vores valg – af os uden omkostninger for dem. Garantien bortfalder, hvis produktet bliver beskadiget eller ikke anvendes eller vedligeholdes korrekt.

Garantien gælder for materiale- eller fabrikationsfejl. Denne garanti dækker ikke produktdele, som er udsat for normalt slid og derfor kan betragtes som normale sliddele (f.eks. batterier) eller ved skader på skrøbelige dele; f.eks. kontakter, akkumulatører som er fremstillet af glas.

## ● Afvikling af garantisager

For at kunne garantere en hurtig sagsbehandling af deres forespørgsel, bedes De følge følgende anvisninger:

Opbevar kassebon og artikelnummer (f. eks. IAN 123456\_7890) som købsdokumentation, så disse kan fremlægges på forespørgsel. Artikelnumrene er angivet på typeskiltet, ved en indgravering, på forsiden af vejledningen (nederst til venstre) eller på et mærkat på bag- eller undersiden. Hvis der forekommer funktionsfejl eller andre mangler, skal De først kontakte nedenstående serviceafdeling telefonisk eller via e-mail.

Et produkt, der er registreret som defekt, kan De derefter sende portofrit til den meddelte serviceadresse ved vedlæggelse af købsbeviset (kassebon) og angivelsen af, hvori manglen består, og hvornår den er opstået.

## ● Service

### ⓁK Service Danmark

Tel.: 80253972

E-Mail: owim@lidl.dk

<b>Introduction</b> .....	Page 16
Utilisation conforme .....	Page 16
Descriptif des pièces .....	Page 16
Caractéristiques techniques.....	Page 16
<b>Consignes de sécurité</b> .....	Page 16
<b>Montage</b> .....	Page 17
Installation du robinet .....	Page 17
Mise en place de la bonde d'évacuation excentrique.....	Page 17
Utilisation de la bonde d'évacuation excentrique.....	Page 17
Rinçage du robinet.....	Page 17
<b>Utilisation</b> .....	Page 17
Mise en service .....	Page 17
Réglage de la limitation de la température.....	Page 18
Fonction d'économie d'eau.....	Page 18
<b>Maintenance et nettoyage</b> .....	Page 18
Entretien et nettoyage du robinet.....	Page 18
<b>Mise au rebut</b> .....	Page 18
<b>Informations</b> .....	Page 19
Potabilité de l'eau du robinet .....	Page 19
<b>Garantie</b> .....	Page 19
Faire valoir sa garantie.....	Page 19
Service après-vente .....	Page 20

# Mitigeur de lavabo

## ● Introduction

Nous vous félicitons pour l'achat de votre nouveau produit. Vous avez opté pour un produit de grande qualité. Avant la première mise en service, vous devez vous familiariser avec toutes les fonctions du produit. Veuillez lire attentivement le mode d'emploi ci-dessous et les consignes de sécurité. N'utilisez le produit que pour l'usage décrit et les domaines d'application cités. Conserver ces instructions dans un lieu sûr. Si vous donnez le produit à des tiers, remettez-leur également la totalité des documents.

## ● Utilisation conforme

Ce produit convient à tout type de système d'eau chaude résistant à la pression tel que le chauffage central, un chauffe-eau instantané, un chauffe-eau à pression, etc. Il ne convient pas aux chauffe-eau à basse pression tels que les chauffe-eau pour bains à bois ou à charbon, les chauffe-eau pour bains à mazout ou à gaz, les fourneaux électriques à accumulation ouverts. En cas de doute, veuillez consulter un installateur ou un spécialiste. Toute autre utilisation que celle décrite plus haut et toute modification de ce produit est interdite et peut causer des dégradations sur celui-ci. Cela peut en outre conduire à des risques mortels ou des blessures. Le produit est uniquement destiné à un usage domestique, il n'est pas prévu pour une utilisation médicale ou commerciale. Le fabricant décline toute responsabilité quant aux dommages survenant suite à une utilisation non conforme à l'usage prévu.

## ● Descriptif des pièces

- 1 1 corps de robinetterie
- 2 1 socle
- 3 1 bague d'étanchéité
- 4 1 rondelle en plastique
- 5 1 rondelle en métal
- 6 1 tige métallique
- 7 1 écrou en plastique

- 8 2 tuyaux flexibles (1 x eau chaude, 1 x eau froide)
- 9 1 clé pour vis à six pans creux
- 10 1 bonde
- 11 1 partie supérieure d'excentrique
- 12 1 joint supérieur d'excentrique (mousse)
- 13 1 joint inférieur d'excentrique (plastique)
- 14 1 partie inférieure de l'excentrique
- 15 1 écrou d'excentrique
- 16 1 barre à boule
- 17 1 raccord d'excentrique
- 18 1 tige de traction (partie 2)
- 19 1 tige de traction (partie 1)
- 20 1 poignée de réglage
- 21 1 vis de verrouillage
- 22 1 cache
- 23 1 bague de recouvrement de cartouche
- 24 1 circlip de cartouche
- 25 1 bague de réglage
- 26 1 cartouche
- 27 1 buse de mélange
- 28 1 clé pour buse de mélange

## ● Caractéristiques techniques

Raccords : G $\frac{3}{8}$ " (env. 17 mm)  
Écrou (raccord d'eau) : env. 19 mm



## Consignes de sécurité

-  **AVERTISSEMENT ! DANGER DE MORT ET D'ACCIDENT POUR LES ENFANTS EN BAS ÂGE ET LES ENFANTS !** Ne jamais laisser les enfants sans surveillance avec le matériel d'emballage. Risque d'étouffement. Tenir hors de portée des enfants. Cet article n'est pas un jouet !
-  **ATTENTION AU RISQUE D'ÉLECTROCUTION !** Toute fuite ou écoulement d'eau peut représenter un danger de mort par décharge électrique. Contrôlez minutieusement l'étanchéité de tous les raccords. Il faut en outre s'assurer que tous les câbles des appareils électriques sont installés correctement et en toute sécurité.



- **PRUDENCE ! RISQUE DE BLESSURES !**  
Vérifiez que toutes les pièces sont en parfait état et sont correctement montées. Risque de blessures en cas de montage incorrect. N'oubliez pas que les rondelles et les joints sont des pièces d'usure qui doivent être remplacées de temps en temps. Les pièces endommagées peuvent affecter la sécurité et le fonctionnement.
- **ATTENTION ! RISQUE DE DÉGÂTS MATÉRIELS !** Confiez exclusivement le montage à des techniciens qualifiés. Les fuites ou ruptures de conduites d'eau peuvent occasionner d'importants dégâts matériels du bâtiment ou des équipements ménagers. Veuillez donc contrôler soigneusement l'étanchéité de tous les raccords.
- Veillez à ce que les joints soient correctement placés pour éviter que de l'eau ne s'écoule par les zones non étanches.
- **PRUDENCE ! RISQUE D'ÉBOUILLANTEMENT !** Veillez lors du réglage de l'eau chaude à ce que la température de celle-ci ne soit pas trop chaude.
- Familiarisez-vous avant l'installation avec toutes les particularités sur place, par ex. avec les raccords d'eau et les dispositifs d'arrêt.
- Veuillez lire attentivement le mode d'emploi avant le montage et l'utilisation du produit. Conservez toutes les consignes de sécurité et instructions pour consultation ultérieure !

## ● Montage

### ● Installation du robinet

- Coupez l'alimentation principale en eau pour éviter que de l'eau ne s'écoule par les zones non étanches. Laissez s'écouler l'eau restée dans les canalisations.
- Installez le robinet comme indiqué sur les illustrations A-D.
- ⚠ **PRUDENCE !** Ne tordez pas les flexibles et ne les mettez pas sous tension. Dans le cas contraire, il existe un risque de dégâts matériels.

### ● Mise en place de la bonde d'évacuation excentrique

- Installez la pince de traction du robinet comme indiqué sur l'illustration E-G.

### ● Utilisation de la bonde d'évacuation excentrique

- Voir ill. H.

### ● Rinçage du robinet

- Afin d'éliminer les éventuelles impuretés, il convient de rincer le robinet avant la première utilisation. Procédez comme suit (voir ill. I):
- Dévisser la buse de mélange [27].
- Ouvrez l'alimentation principale en eau et laissez l'eau couler pendant deux minutes.
- Revissez la buse de mélange [27].

## ● Utilisation

### ● Mise en service

**Remarque :** si le robinet n'est pas utilisé pendant une période prolongée, commencez par laisser couler l'eau un certain temps pour éliminer les résidus et l'eau stagnante accumulés dans les conduites.

- Ouvrez l'alimentation principale en eau.
- Remontez le levier de réglage [20] et le tourner à droite ou à gauche pour régler l'intensité du jet et la température de l'eau.

#### **Eau chaude :**

- Tournez le levier de réglage [20] vers la gauche.

#### **Eau froide :**

- Tournez le levier de réglage [20] vers la droite.
- Contrôlez le fonctionnement du mitigeur. Tournez le levier de réglage [20] dans toutes les positions

possibles. Contrôlez régulièrement l'étanchéité de tous les raccords.

## ● Réglage de la limitation de la température

La cartouche [26] de cette robinetterie est équipée d'une limitation de la température. Cette fonction n'est pas activée d'usine (réglage neutre).

**⚠ ATTENTION !** Le réglage de la limitation de la température ne doit être effectué qu'après avoir monté la robinetterie.

- Coupez l'arrivée d'eau principale.
- Retirez le cache [22] avec précaution à l'aide d'un petit tournevis plat (voir ill. J).
- Retirez la vis d'arrêt [21] en tournant dans le sens inverse des aiguilles d'une montre avec une clé Allen [9].

**⚠ ATTENTION !** Ne dévissez pas complètement la vis, desserrez-la seulement jusqu'à ce que le levier de réglage [20] puisse être retiré facilement.

- Retirez le levier de réglage [20].
- Desserrez la bague de recouvrement de la cartouche à la main [23] et dévissez ensuite le circlip de la cartouche [24] à l'aide d'une pince à tubes.
- Tirez maintenant l'anneau d'ajustement [25] vers le haut à l'aide d'un tournevis.

**Remarque :** Ne retirez pas la cartouche [26].

- Placez l'anneau d'ajustement [25] dans la position souhaitée comme montré sur l'illustration K.

**Remarque :** La bague de réglage [25] peut restreindre l'angle de rotation de la poignée permettant ainsi une limitation du débit d'eau chaude.

- Resserrez les circlips des cartouches [24] sur le bras de levier [1] à l'aide de la clé serre-tubes. Fixez les anneaux de couvercle des cartouches [23] à la main.
- Remplacez le levier de réglage [20] sur le corps de la robinetterie [1] et resserrez la vis de blocage [21] à l'aide d'une clé à six pans creuse [9], en tournant dans le sens des aiguilles d'une montre.
- Pressez le cache [22] dans l'ouverture.
- Ouvrir l'alimentation principale en eau et vérifier la limitation de température.

## ● Fonction d'économie d'eau

- La cartouche [26] de cette robinetterie est équipée d'une fonction d'économie d'eau. Cette fonction réduit le débit d'eau. Elle vous permet d'économiser jusqu'à 50 % d'eau (voir Fig. L).
- Levez le levier de réglage [20] jusqu'à ce que vous sentiez une légère résistance. Cette résistance assure l'arrêt à demi-ouverture et limite en toute simplicité le débit d'eau.
- Pour augmenter le débit, levez le levier [20] en exerçant une légère pression pour passer la résistance.

## ● Maintenance et nettoyage

### ● Entretien et nettoyage du robinet

Les robinets sanitaires requièrent un entretien particulier. Veuillez pour cela respecter les instructions suivantes :

- N'utilisez aucun produit corrosif ou à base d'alcool pour le nettoyage, car ces produits peuvent endommager les robinets.
- Nettoyez uniquement votre robinet à l'eau claire avec un détergent neutre et un chiffon doux ou une peau de chamois.
- Dévissez régulièrement la buse de mélange [27] et retirez les résidus de calcaire ou les corps étrangers.

Le non-respect des instructions d'entretien peut entraîner des dommages sur la surface. Il est alors impossible de faire valoir ses droits de garantie.

### ● Mise au rebut

L'emballage se compose de matières recyclables pouvant être mises au rebut dans les déchetteries locales.

Votre mairie ou votre municipalité vous renseigneront sur les possibilités de mise au rebut des produits usagés.

## ● Informations

### ● Potabilité de l'eau du robinet

- Informez-vous auprès des autorités locales sur la potabilité de l'eau dans votre ville/commune.

### **D'une façon générale, pour la potabilité de l'eau du robinet, nous recommandons :**

- Laissez couler l'eau un bref moment si elle a stagné plus de quatre heures dans les tuyaux. N'utilisez pas l'eau stagnante pour préparer les repas et les boissons, et surtout pas dans la préparation des aliments pour nourrissons. Dans le cas contraire, il existe des risques pour la santé. L'eau qui sort du robinet est bonne lorsqu'elle est nettement plus fraîche que l'eau stagnante.
- Ne pas utiliser d'eau stagnante venant de tuyauteries chromées pour la nourriture et/ou les soins corporels si vous êtes allergique au nickel. Une telle eau peut contenir une grande quantité de nickel et provoquer des réactions allergiques.
- N'utilisez pas d'eau potable venant de tuyauteries de plomb pour la préparation d'aliments pour nourrisson et/ou pendant la grossesse pour la préparation des aliments. Le plomb pénètre dans l'eau potable, ce qui est particulièrement dangereux pour la santé des nourrissons et des jeunes enfants.

## ● Garantie

Le produit a été fabriqué selon des critères de qualité stricts et contrôlé consciencieusement avant sa livraison. En cas de défaillance, vous êtes en droit de retourner ce produit au vendeur. La présente garantie ne constitue pas une restriction de vos droits légaux.

Ce produit bénéficie d'une garantie de 3 ans à compter de sa date d'achat. La durée de garantie débute à la date d'achat. Veuillez conserver le ticket de caisse original. Il fera office de preuve d'achat.

Si un problème matériel ou de fabrication devait survenir dans 3 ans suivant la date d'achat de ce produit, nous assurons à notre discrétion la réparation ou le remplacement du produit sans frais supplémentaires. La garantie prend fin si le produit est endommagé suite à une utilisation inappropriée ou à un entretien défaillant.

La garantie couvre les vices matériels et de fabrication. Cette garantie ne s'étend ni aux pièces du produit soumises à une usure normale (p. ex. des piles) et qui, par conséquent, peuvent être considérées comme des pièces d'usure, ni aux dommages sur des composants fragiles, comme des interrupteurs, des batteries ou des éléments fabriqués en verre.

### ● Faire valoir sa garantie

Pour garantir la rapidité d'exécution de la procédure de garantie, veuillez respecter les indications suivantes :

Veuillez conserver le ticket de caisse et la référence du produit (par ex. IAN 123456\_7890) à titre de preuve d'achat pour toute demande.

Le numéro de référence de l'article est indiqué sur la plaque d'identification, gravé sur la page de titre de votre manuel (en bas à gauche) ou sur un autocollant apposé sur la face arrière ou inférieure du produit.

En cas de dysfonctionnement du produit, ou de tout autre défaut, contactez en premier lieu le service après-vente par téléphone ou par e-mail aux coordonnées indiquées ci-dessous.

Vous pouvez alors envoyer franco de port tout produit considéré comme défectueux au service clientèle indiqué, accompagné de la preuve d'achat (ticket de caisse) et d'une description écrite du défaut avec mention de sa date d'apparition.

## ● Service après-vente

### **FR Service après-vente France**

Tél. : 0800904879

E-Mail : [owim@lidl.fr](mailto:owim@lidl.fr)

### **BE Service après-vente Belgique**

Tél. : 080071011

Tél. : 80023970 (Luxembourg)

E-Mail : [owim@lidl.be](mailto:owim@lidl.be)

<b>Inleiding</b> .....	Pagina 22
Correct gebruik .....	Pagina 22
Beschrijving van de onderdelen .....	Pagina 22
Technische gegevens .....	Pagina 22
<b>Veiligheidsinstructies</b> .....	Pagina 22
<b>Montage</b> .....	Pagina 23
Armatuur installeren .....	Pagina 23
Excenter-afloopgarnituur aanbrengen .....	Pagina 23
Excenter-afloopgarnituur gebruiken .....	Pagina 23
Armatuur doorspoelen .....	Pagina 23
<b>Bediening</b> .....	Pagina 23
Ingebruikname .....	Pagina 23
Temperatuurbegrenzing instellen .....	Pagina 24
Waterspaarfunctie .....	Pagina 24
<b>Onderhoud en reiniging</b> .....	Pagina 24
Armatuur onderhouden en reinigen .....	Pagina 24
<b>Afvoer</b> .....	Pagina 24
<b>Informatie</b> .....	Pagina 25
Drinkbaarheid van leidingwater .....	Pagina 25
<b>Garantie</b> .....	Pagina 25
Afwikkeling in geval van garantie .....	Pagina 25
Service .....	Pagina 26

# Wastafelkraan

## ● Inleiding

Hartelijk gefeliciteerd met de aankoop van uw nieuwe product. U hebt voor een hoogwaardig product gekozen. Maak u voor de eerste ingebruikname vertrouwd met het product. Lees hiervoor aandachtig de volgende gebruiksaanwijzing en de veiligheidsvoorschriften. Gebruik het product alleen zoals beschreven en voor de aangegeven toepassingsgebieden. Bewaar deze gebruiksaanwijzing op een veilige plek. Geef, wanneer u het product doorgeeft aan derden, ook alle documenten mee.

## ● Correct gebruik

Dit product is geschikt voor alle warmwatersystemen met constante druk zoals centrale verwarming, geisers, doorstroomboilers e.d. Het product is niet geschikt voor lagedruk-waterboilers zoals bijv. hout-, kolen-, olie- of gasgestookte badboilers en drukloze elektrische boilers. Neem in geval van twijfel contact op met een installateur of een deskundige. Een ander gebruik dan het tevoren beschreven gebruik of een verandering aan het product is niet toegestaan en leidt tot schade aan het product. Bovendien kan dit leiden tot levensgevaar en letsel. Het product is alleen bedoeld voor eigen gebruik, niet voor medische of commerciële doeleinden. De fabrikant is niet aansprakelijk voor schade die terug te voeren is op ondeskundig gebruik.

## ● Beschrijving van de onderdelen

- 1 1 kraanarmatuur
- 2 1 voet
- 3 1 afdichtring
- 4 1 kunststof onderlegplaatje
- 5 1 metalen onderlegplaatje
- 6 1 metalen buis
- 7 1 kunststof moer
- 8 2 flexibele slangen (1x warm water, 1x koud water)



- 9 1 binnenzeskantsleutel
- 10 1 dopje
- 11 1 bovenste gedeelte van de excenter
- 12 1 bovenste afdichting van de excenter (schuimstof)
- 13 1 onderste afdichting van de excenter (plastic)
- 14 1 onderste gedeelte van de excenter
- 15 1 excentermoer
- 16 1 kogelstang
- 17 1 excenterverbinding
- 18 1 trekstang (deel 2)
- 19 1 trekstang (deel 1)
- 20 1 mengarm
- 21 1 borgschroef
- 22 1 afdekkap
- 23 1 afdekkring cartouche
- 24 1 borgring cartouche
- 25 1 instelring
- 26 1 cartouche
- 27 1 perlator
- 28 1 sleutel voor de perlator

## ● Technische gegevens

Ansluitingen:  $G\frac{3}{8}$ " (ca. 17 mm)  
Moer (wateraansluiting): ca. 19 mm



## Veiligheidsinstructies

-  **WAARSCHUWING! LEVENSGEVAAR EN KANS OP ONGEVALLEN BIJ KLEUTERS EN KINDEREN!** Laat kinderen nooit zonder toezicht bij het verpakkingsmateriaal. Er bestaat verstikkingsgevaar. Houd het product buiten bereik van kinderen. Dit product is geen speelgoed.
-  **PAS OP VOOR ELEKTRISCHE SCHOKKEN!** Ondichtheden of waterlekkages kunnen tot levensgevaar door elektrische schokken leiden. Controleer alle verbindingen zorgvuldig op dichtheid. Zorg er bovendien voor, dat alle kabels van elektrische apparaten correct en veilig geïnstalleerd zijn.

## ■ **VOORZICHTIG! GEVAAR VOOR LETSEL!**

Zorg ervoor dat alle onderdelen intact en deskundig gemonteerd zijn. Bij ondeskundige montage bestaat gevaar voor letsel.

Houd er rekening mee dat de onderleggingen en de afdichtingen aan slijtage onderhevig zijn en regelmatig moeten worden vervangen.

Beschadigde delen kunnen de veiligheid en de werking beïnvloeden.

## ■ **ATTENTIE! KANS OP MATERIËLE SCHADE!**

Laat de montage uitsluitend door deskundige personen uitvoeren. Ondichtheden of waterlekkages kunnen aanzienlijke materiële schade aan bouwwerken of inboedel veroorzaken.

Controleer daarom alle verbindingen zorgvuldig op dichtheid.

## ■ Let erop, dat alle borgmiddelen correct gemonteerd zijn, om te voorkomen dat water door een ondichte verbinding kan lekken.

## ■ **VOORZICHTIG! GEVAAR VOOR VERBRANDINGEN!** Let er bij de warmwaterinstelling op dat u de watertemperatuur niet te heet instelt.

## ■ Maak uzelf vóór de montage vertrouwd met alle omstandigheden ter plekke, bijv. wateraansluitingen en afsluitinrichtingen.

## ■ Lees de gebruiksaanwijzing alstublieft voorafgaande aan montage en het gebruik aandachtig door. Bewaar alle veiligheidsinstructies en aanwijzingen voor later gebruik!

## ● **Montage**

### ● **Armatuur installeren**

## ■ Draai de hoofdkraan dicht, om het vrijkomen van water door ondichte plekken te voorkomen. Laat het in de leiding achtergebleven water weglopen.

- Installeer de armatuur zoals weergegeven in afbeeldingen A-D.

## ⚠ **VOORZICHTIG!** Verbuig de flexibele slangen niet en zet deze niet onder spanning. Anders bestaat gevaar voor materiële schade.

## ● **Excenter-afloopgarnituur aanbrengen**

- Installeer de trekstang-afloopgarnituur zoals weergegeven op afbeelding E-G.

## ● **Excenter-afloopgarnituur gebruiken**

- Zie afb. H.

## ● **Armatuur doorspoelen**

- Om mogelijke verontreinigingen te verwijderen, moet de armatuur voor het eerste gebruik worden doorgespoeld. Ga hiervoor als volgt te werk (zie afb. I):
  - Schroef de perlator 27 eraf.
  - Open de hoofdkraan en laat het water twee minuten lang lopen.
  - Schroef de perlator 27 vervolgens weer vast.

## ● **Bediening**

### ● **Ingebruikname**

**Opmerking:** wanneer u de armatuur gedurende een langere periode niet heeft gebruikt, dient u de leidingen eerst goed door te spoelen om drinkwaterstagnatie en resten op te lossen.

- Open de hoofdkraan.
- Til de mengarm 20 omhoog en zwenk deze naar rechts of links, om de hoeveelheid water c.q. de temperatuur van het water te regelen.

### **Warm water:**

- Draai de mengarm 20 naar links.

### **Koud water:**

- Draai de mengarm 20 naar rechts.
- Controleer de functie van de mengkraan. Draai hiervoor de mengarm 20 in alle toegestane

richtingen. Controleer alstublieft alle aansluitingen regelmatig op dichtheid.

## ● Temperatuurbegrenzing instellen

Het binnenwerk **26** van deze armatuur bezit een temperatuurbegrenzing. Deze functie is fabrieksmatig niet geactiveerd (neutrale instelling).

- ▲ **VOORZICHTIG!** Verander de instelling van de temperatuurbegrenzing pas nadat u de armatuur heeft gemonteerd.
  - Draai de hoofdkraan dicht.
  - Verwijder de afdekkap **22** voorzichtig met een kleine, platte schroevendraaier (zie afb. J).
  - Draai de borgschroef **21** met een binnenseskantsleutel **9** los door deze tegen de klok in te draaien.
- ▲ **VOORZICHTIG!** Draai de schroef er niet volledig uit, maar alleen zo ver totdat de mengarm **20** gemakkelijk kan worden verwijderd.
  - Verwijder de mengarm **20**.
  - Maak de afdekking van het binnenwerk **23** met de hand los en schroef vervolgens de borging van het binnenwerk **24** met behulp van een pijptang los.
  - Trek nu de instelring **25** met behulp van een schroevendraaier naar boven.  
**Opmerking:** De cartouche **26** niet verwijderen.
  - Zet de instelring **25** in de gewenste positie, zoals getoond in afbeelding K.  
**Opmerking:** de instelring **25** kan de draaihoek van de greep beperken, zodat de debiet van warm water kan worden begrensd.
  - Draai de borging van de cartouche **24** met behulp van de pijptang weer vast op de kraanarmatuur **1**. Bevestig de cartouche-afdekking **23** met de hand.
  - Plaats de mengarm **20** weer op de kraanarmatuur **1** en draai de borgschroef **21** met een binnenseskantsleutel **9** vast door deze met de klok mee te draaien.
  - Druk de afdekkap **22** in de opening.
  - Draai de hoofdwatertoevoer open en controleer de temperatuurbegrenzing.

## ● Waterspaarfunctie

- De cartouche **26** van deze kraan beschikt over een waterspaarfunctie. Deze functie begrenst de hoeveelheid water die kan doorstromen. Daardoor kunt u tot 50% water besparen (zie afb. L).
- Duw de kraanhendel **20** omhoog tot u een lichte weerstand voelt. Deze weerstand zorgt voor een stop bij half geopende kraan en begrenst zo heel eenvoudig de doorstroom van het water.
- Indien u de doorstroom wilt verhogen, beweegt u de kraanhendel **20** met lichte druk door de weerstand heen.

## ● Onderhoud en reiniging

### ● Armatuur onderhouden en reinigen

Houd er a.u.b. rekening mee dat sanitaire armaturen speciaal onderhoud vergen. Neem daarom de volgende instructies in acht:

- Gebruik geen bijtende of alcoholhoudende middelen voor de reiniging, omdat deze het product kunnen beschadigen.
- Reinig uw armaturen alleen met schoon water, een mild reinigingsmiddel en een zachte doek c.q. zeem.
- Schroef de perlator **27** regelmatig eraf en verwijder kalkhoudende resten of vreemde voorwerpen.

Bij het niet in acht nemen van de onderhoudsinstructies dient u rekening te houden met beschadigingen aan het oppervlak. In dit geval komen garantieclaims te vervallen.

## ● Afvoer

De verpakking bestaat uit milieuvriendelijke grondstoffen die u via de plaatselijke recyclingcontainers kunt afvoeren.



Informatie over de mogelijkheden om het uitgediende product na gebruik te verwijderen, verstrekt uw gemeentelijke overheid.

## ● Informatie

### ● Drinkbaarheid van leidingwater

- Informeer bij uw gemeente over de drinkbaarheid van het water in uw stad/gemeente.

### **Principieel gelden de volgende adviezen voor de drinkbaarheid van leidingwater:**

- Laat water uit leidingen even lopen wanneer het langer dan vier uur in de leidingen heeft stil gestaan. Gebruik geen stagnatiewater voor het bereiden van voeding en drank, vooral niet voor de voeding van zuigelingen. Anders kan gevaar voor de gezondheid ontstaan. Vers water kunt u daaraan herkennen dat het duidelijk kouder uit de leiding komt dan stagnatiewater.
- Gebruik geen stagnatiewater uit verchroomde leidingen voor de voeding en/of lichamelijke verzorging wanneer u allergisch op nikkel reageert. Dergelijk water kan sterk nikkelhoudend zijn en een allergische reactie veroorzaken.
- Gebruik geen drinkwater uit loden leidingen voor de bereiding van voeding voor zuigelingen en/of voor de bereiding van levensmiddelen tijdens het zwangerschap. Lood wordt aan het drinkwater afgegeven en is vooral voor zuigelingen en kleine kinderen uiterst schadelijk voor de gezondheid.

## ● Garantie

Het product wordt volgens strenge kwaliteitsrichtlijnen zorgvuldig geproduceerd en voor levering grondig getest. In geval van schade aan het product kunt u rechtmatig beroep doen op de verkoper van het product. Deze wettelijke rechten worden door onze hierna vermelde garantie niet beperkt.

Op dit product verlenen wij 3 jaar garantie vanaf aankoopdatum. De garantieperiode start op de dag van aankoop. Bewaar de originele kassabon alstublieft. Dit document is nodig als bewijs voor aankoop.

Wanneer binnen 3 jaar na de aankoopdatum van dit product een materiaal- of productiefout optreedt, dan wordt het product door ons – naar onze keuze – gratis voor u gerepareerd of vervangen. Deze garantie komt te vervallen als het product beschadigd wordt, niet correct gebruikt of onderhouden wordt.

De garantie geldt voor materiaal- en productiefouten. Deze garantie is niet van toepassing op productonderdelen, die onderhevig zijn aan normale slijtage en hierdoor als aan slijtage onderhevige onderdelen gelden (bijv. batterijen) of voor beschadigingen aan breekbare onderdelen, zoals bijv. schakelaars, accu's of dergelijke onderdelen, die gemaakt zijn van glas.

### ● Afwikkeling in geval van garantie

Om een snelle afhandeling van uw reclamatie te waarborgen dient u de volgende instructies in acht te nemen:

Houd bij alle vragen alstublieft de kassabon en het artikelnummer (bijv. IAN 123456\_7890) als bewijs van aankoop bij de hand.

Het artikelnummer vindt u op de typeplaat, ingegraveerd, op het titelblad van uw handleiding (linksonder) of als sticker op de achter- of onderzijde. Wanneer er storingen in de werking of andere gebreken optreden, dient u eerst telefonisch of per e-mail contact met de onderstaande serviceafdeling op te nemen.

Een als defect geregistreerd product kunt u dan samen met uw aankoopbewijs (kassabon) en vermelding van de concrete schade alsmede het tijdstip van optreden voor u franco aan het u meegedeelde servicepunt verzenden.

## ● Service

### **(NL) Service Nederland**

Tel.: 08000225537

E-Mail: [owim@lidl.nl](mailto:owim@lidl.nl)

### **(BE) Service België**

Tel.: 080071011

Tel.: 80023970 (Luxemburg)

E-Mail: [owim@lidl.be](mailto:owim@lidl.be)

<b>Einleitung</b> .....	Seite 28
Bestimmungsgemäße Verwendung.....	Seite 28
Teilebeschreibung.....	Seite 28
Technische Daten.....	Seite 28
<b>Sicherheitshinweise</b> .....	Seite 28
<b>Montage</b> .....	Seite 29
Armatür installieren.....	Seite 29
Excenter-Ablaufgarnitur anbringen.....	Seite 29
Excenter-Ablaufgarnitur verwenden.....	Seite 29
Armatür durchspülen.....	Seite 29
<b>Bedienung</b> .....	Seite 29
In Betrieb nehmen.....	Seite 29
Temperaturbegrenzung einstellen.....	Seite 30
Wasserspar-Funktion.....	Seite 30
<b>Wartung und Reinigung</b> .....	Seite 30
Armatür pflegen und reinigen.....	Seite 30
<b>Entsorgung</b> .....	Seite 31
<b>Informationen</b> .....	Seite 31
Trinkbarkeit von Leitungswasser.....	Seite 31
<b>Garantie</b> .....	Seite 31
Abwicklung im Garantiefall.....	Seite 31
Service.....	Seite 32

# Waschtisch-Armatur

## ● Einleitung

Wir beglückwünschen Sie zum Kauf Ihres neuen Produkts. Sie haben sich damit für ein hochwertiges Produkt entschieden. Machen Sie sich vor der ersten Inbetriebnahme mit dem Produkt vertraut. Lesen Sie hierzu aufmerksam die nachfolgende Bedienungsanleitung und die Sicherheitshinweise. Benutzen Sie das Produkt nur wie beschrieben und für die angegebenen Einsatzbereiche. Bewahren Sie diese Anleitung an einem sicheren Ort auf. Händigen Sie alle Unterlagen bei Weitergabe des Produktes an Dritte mit aus.

## ● Bestimmungsgemäße Verwendung

Dieses Produkt ist für alle druckfesten Warmwassersysteme wie Zentralheizung, Durchlauferhitzer, Druckboiler o.ä. geeignet. Nicht geeignet ist es für Niederdruck-Warmwasserbereiter wie z.B. Holz- oder Kohlebadöfen, Öl- oder Gasbadöfen, offene Elektrospeicher. Im Zweifelsfall wenden Sie sich bitte an einen Installateur oder Fachberater. Eine andere Verwendung als zuvor beschrieben oder eine Veränderung des Produkts ist nicht zulässig und führt zur Beschädigung. Darüber hinaus können weitere lebensgefährliche Gefahren und Verletzungen die Folgen sein. Das Produkt ist nur zur Eigenanwendung, nicht für den medizinischen oder kommerziellen Gebrauch vorgesehen. Für durch unsachgemäße Verwendung entstandene Schäden übernimmt der Hersteller keine Haftung.

## ● Teilebeschreibung

- 1 1 Armaturenkörper
- 2 1 Sockel
- 3 1 Dichtungsring
- 4 1 Kunststoffunterlegscheibe
- 5 1 Metall-Unterlegscheibe
- 6 1 Metall-Stab
- 7 1 Kunststoffmutter



- 8 2 Flexschläuche (1 x Warmwasser, 1 x Kaltwasser)
- 9 1 Innensechskantschlüssel
- 10 1 Stöpsel
- 11 1 Oberer Teil des Exzenters
- 12 1 Obere Exzenterdichtung (Schaumstoff)
- 13 1 Untere Exzenterdichtung (Plastik)
- 14 1 Unterer Teil des Exzenters
- 15 1 Exzentermutter
- 16 1 Kugelstange
- 17 1 Exzenterverbindung
- 18 1 Zugstange (Teil 2)
- 19 1 Zugstange (Teil 1)
- 20 1 Einstellhebel
- 21 1 Arretierungsschraube
- 22 1 Abdeckkappe
- 23 1 Kartuschen-Abdeckring
- 24 1 Kartuschen-Sicherungsring
- 25 1 Einstellring
- 26 1 Kartusche
- 27 1 Mischdüse
- 28 1 Schlüssel für Mischdüse

## ● Technische Daten

Anschlüsse:  $G\frac{3}{8}$ " (ca. 17 mm)  
Mutter (Wasseranschluss): ca. 19 mm



## Sicherheitshinweise

-  **⚠️ WARNUNG! LEBENS- UND UNFALLGEFAHR FÜR KLEINKINDER UND KINDER!**  
Lassen Sie Kinder niemals unbeaufsichtigt mit dem Verpackungsmaterial. Es besteht Ersticken- gefahr. Halten Sie das Produkt von Kindern fern. Das Produkt ist kein Spielzeug.
-  **VORSICHT VOR ELEKTRISCHEM SCHLAG!** Undichtigkeiten oder Wasseraustritt können zu Lebensgefahr durch elektrischen Schlag führen. Prüfen Sie alle Verbindungen sorgfältig auf Dichtigkeit. Stellen Sie zudem sicher, dass alle Leitungen von elektrischen Geräten korrekt und sicher installiert sind.

- **VORSICHT! VERLETZUNGSGEFAHR!**  
Stellen Sie sicher, dass alle Teile unbeschädigt und sachgerecht montiert sind. Bei unsachgemäßer Montage besteht Verletzungsgefahr. Bitte beachten Sie, dass Unterlegscheiben und Dichtungen Verschleißteile sind, welche von Zeit zu Zeit ausgetauscht werden müssen. Beschädigte Teile können die Sicherheit und Funktion beeinflussen.
- **ACHTUNG! GEFAHR DER SACHBESCHÄDIGUNG!** Lassen Sie die Montage nur durch fachkundige Personen durchführen. Undichtigkeiten oder Wasseraustritt können zu erheblichen Sachschäden an Gebäude oder Hausrat führen. Prüfen Sie daher alle Verbindungen sorgfältig auf Dichtigkeit.
- Achten Sie darauf, dass alle Dichtungen den korrekten Sitz haben, um Wasseraustritt durch Undichtigkeit zu verhindern.
- **VORSICHT! VERBRÜHUNGSGEFAHR!**  
Achten Sie bei der Warmwassereinstellung darauf, dass die Temperatur des Wassers nicht zu heiß eingestellt ist.
- Machen Sie sich vor der Installation mit allen Gegebenheiten vor Ort vertraut, z.B. Wasseranschluss und Absperrvorrichtung.
- Bitte lesen Sie diese Bedienungsanleitung vor Montage und Gebrauch aufmerksam durch. Bewahren Sie alle Sicherheitshinweise und Anweisungen für die Zukunft auf!

## ● **Montage**

### ● **Armatur installieren**

- Stellen Sie die Haupt-Wasserzufuhr ab, um Wasseraustritt durch Undichtigkeit zu verhindern. Lassen Sie das restliche Leitungswasser ablaufen.
- Installieren Sie die Armatur, wie in Abbildung A-D dargestellt.
- ⚠ **VORSICHT!** Verbiegen Sie die Flexschläuche nicht und bringen Sie sie nicht unter Spannung. Ansonsten besteht die Gefahr der Sachbeschädigung.

### ● **Excenter-Ablaufgarnitur anbringen**

- Installieren Sie die Zugstangen-Ablaufgarnitur, wie in Abbildung E-G dargestellt.

### ● **Excenter-Ablaufgarnitur verwenden**

- Siehe Abb. H.

### ● **Armatur durchspülen**

- Um mögliche Verunreinigungen zu beseitigen, muss die Armatur vor dem ersten Gebrauch gespült werden. Gehen Sie dazu wie folgt vor (s. Abb. I):
- Schrauben Sie die Mischdüse 27 ab.
- Öffnen Sie die Haupt-Wasserzufuhr und lassen Sie das Wasser zwei Minuten lang laufen.
- Schrauben Sie die Mischdüse 27 anschließend wieder an.

## ● **Bedienung**

### ● **In Betrieb nehmen**

**Hinweis:** Spülen Sie nach längerem Nichtgebrauch der Armatur die Leitungen zunächst gründlich durch, um Trinkwasser-Stagnation und Rückstände aufzulösen.

- Öffnen Sie die Haupt-Wasserzufuhr.
- Heben Sie den Einstellhebel 20 an und schwenken Sie ihn nach rechts oder links, um die Stärke bzw. Temperatur des Wasserflusses zu regulieren.

#### **Heißwasser:**

- Schwenken Sie den Einstellhebel 20 nach links.

#### **Kaltwasser:**

- Schwenken Sie den Einstellhebel 20 nach rechts.
- Prüfen Sie den Betrieb der Mischbatterie. Schwenken Sie dafür den Einstellhebel 20 in

alle erlaubten Positionen. Bitte prüfen Sie die Anschlüsse regelmäßig auf Dichtigkeit.

## ● Temperaturbegrenzung einstellen

Die Kartusche **26** dieser Armatur verfügt über eine Temperaturbegrenzung. Diese Funktion ist werksseitig nicht aktiviert (neutrale Einstellung).

- ⚠ **VORSICHT!** Verändern Sie die Einstellung der Temperaturbegrenzung erst, nachdem Sie die Armatur montiert haben.
- Stellen Sie die Haupt-Wasserzufuhr ab.
- Entfernen Sie die Abdeckkappe **22**, vorsichtig mit einem kleinen, flachen Schraubendreher (s. Abb. J).
- Lösen Sie die Arretierungsschraube **21** mit einem Innensechskantschlüssel **9** durch Drehen gegen den Uhrzeigersinn.
- ⚠ **VORSICHT!** Schraube nicht vollständig herausdrehen, nur lösen, bis sich der Einstellhebel **20** leicht abnehmen lässt.
- Entnehmen Sie den Einstellhebel **20**.
- Lösen Sie den Kartuschen-Abdeckring **23** von Hand und schrauben Sie dann den Kartuschen-Sicherungsring **24** mit Hilfe einer Rohrzange ab.
- Ziehen Sie nun den Einstellring **25** mit Hilfe eines Schraubendrehers nach oben.  
**Hinweis:** Entfernen Sie nicht die Kartusche **26**.
- Platzieren Sie den Einstellring **25** in gewünschter Position, wie in Abbildung K dargestellt.  
**Hinweis:** Der Einstellring **25** kann den Drehwinkel des Griffs einschränken, sodass die Durchflussmenge von Warmwasser begrenzt werden kann.
- Ziehen Sie den Kartuschen-Sicherungsring **24** mit Hilfe der Rohrzange wieder auf dem Armaturenkörper **1** fest. Befestigen Sie den Kartuschen-Abdeckring **23** von Hand.
- Setzen Sie den Einstellhebel **20** wieder auf den Armaturenkörper **1** und ziehen Sie die Arretierungsschraube **21** mit einem Innensechskantschlüssel **9** durch Drehen im Uhrzeigersinn fest.
- Drücken Sie die Abdeckkappe **22** in die Öffnung.

- Stellen Sie die Haupt-Wasserzufuhr an und überprüfen Sie die Temperaturbegrenzung.

## ● Wasserspar-Funktion

- Die Kartusche **26** dieser Armatur verfügt über eine Wasserspar-Funktion. Diese Funktion begrenzt die Menge des Wasserdurchflusses. Dadurch können Sie bis zu 50% Wasser einsparen (siehe Abb. I).
- Heben Sie den Einstellhebel **20**, bis Sie einen leichten Widerstand spüren. Dieser Widerstand sorgt für einen Stopp bei halber Öffnung und begrenzt so ganz einfach den Wasserdurchfluss.
- Wenn Sie die Durchflussmenge erhöhen wollen, bewegen Sie den Einstellhebel **20** mit leichtem Druck über den Widerstand hinaus.

## ● Wartung und Reinigung

### ● Armatur pflegen und reinigen

Beachten Sie, dass Sanitärarmaturen einer besonderen Pflege bedürfen. Beachten Sie daher die folgenden Anweisungen:

- Verwenden Sie keine ätzenden oder alkoholhaltigen Mittel zur Reinigung, da diese das Produkt beschädigen könnten.
- Reinigen Sie Ihre Armaturen nur mit klarem Wasser, milden Reinigungsmitteln und einem weichen Tuch bzw. Leder.
- Schrauben Sie die Mischdüse **27** in regelmäßigen Abständen heraus und entfernen Sie kalkhaltige Rückstände oder Fremdkörper.

Bei Nichtbeachtung der Pflegeanleitung muss mit Schäden an der Oberfläche gerechnet werden. Garantieansprüche können dann nicht geltend gemacht werden.

## ● Entsorgung

Die Verpackung besteht aus umweltfreundlichen Materialien, die Sie über die örtlichen Recyclingstellen entsorgen können.

Möglichkeiten zur Entsorgung des ausgedienten Produkts erfahren Sie bei Ihrer Gemeinde- oder Stadtverwaltung.

## ● Informationen

### ● **Trinkbarkeit von Leitungswasser**

- Informieren Sie sich bei Ihren örtlichen Behörden über die Trinkbarkeit des Wassers in Ihrer Stadt/ Gemeinde.

### **Generell gilt für die Trinkbarkeit von Leitungswasser folgende Empfehlung:**

- Lassen Sie Wasser aus Leitungen eine kurze Zeit laufen, wenn es länger als vier Stunden in den Leitungen stagniert hat. Verwenden Sie kein Stagnationswasser zur Zubereitung von Speisen und Getränken, besonders nicht bei der Ernährung von Säuglingen. Andernfalls können gesundheitliche Beschwerden auftreten. Frisches Wasser können Sie daran erkennen, dass es spürbar kühler die Leitung verlässt, als Stagnationswasser.
- Verwenden Sie kein Stagnationswasser aus verchromten Leitungen zur Ernährung und/ oder zur Körperpflege, wenn Sie gegen Nickel allergisch sind. Solches Wasser kann stark nickelhaltig sein und eine allergische Reaktion hervorrufen.
- Nutzen Sie kein Trinkwasser aus Bleileitungen für die Zubereitung von Säuglingsnahrung und/ oder während der Schwangerschaft für die Zubereitung von Lebensmitteln. Blei wird ins Trinkwasser abgegeben und ist für Säuglinge und Kleinkinder besonders gesundheitsschädlich.

## ● Garantie

Das Produkt wurde nach strengen Qualitätsrichtlinien sorgfältig produziert und vor Anlieferung gewissenhaft geprüft. Im Falle von Mängeln dieses Produkts stehen Ihnen gegen den Verkäufer des Produkts gesetzliche Rechte zu. Diese gesetzlichen Rechte werden durch unsere im Folgenden dargestellte Garantie nicht eingeschränkt.

Sie erhalten auf dieses Produkt 3 Jahre Garantie ab Kaufdatum. Die Garantiefrist beginnt mit dem Kaufdatum. Bitte bewahren Sie den Original-Kassenbon gut auf. Diese Unterlage wird als Nachweis für den Kauf benötigt.

Tritt innerhalb von 3 Jahren ab dem Kaufdatum dieses Produkts ein Material- oder Fabrikationsfehler auf, wird das Produkt von uns – nach unserer Wahl – für Sie kostenlos repariert oder ersetzt. Diese Garantie verfällt, wenn das Produkt beschädigt, nicht sachgemäß benutzt oder gewartet wurde.

Die Garantieleistung gilt für Material- oder Fabrikationsfehler. Diese Garantie erstreckt sich nicht auf Produktteile, die normaler Abnutzung ausgesetzt sind (z. B. Batterien) und daher als Verschleißteile angesehen werden können oder Beschädigungen an zerbrechlichen Teilen, z. B. Schalter, Akkus oder die aus Glas gefertigt sind.

### ● **Abwicklung im Garantiefall**

Um eine schnelle Bearbeitung Ihres Anliegens zu gewährleisten, folgen Sie bitte den folgenden Hinweisen:

Bitte halten Sie für alle Anfragen den Kassenbon und die Artikelnummer (z. B. IAN 123456\_7890) als Nachweis für den Kauf bereit.

Die Artikelnummer entnehmen Sie bitte dem Typenschild, einer Gravur, auf dem Titelblatt Ihrer Bedienungsanleitung (unten links) oder als Aufkleber auf der Rück- oder Unterseite des Produkts.

Sollten Funktionsfehler oder sonstige Mängel auftreten, kontaktieren Sie zunächst die nachfolgend

benannte Serviceabteilung telefonisch oder per E-Mail.

Ein als defekt erfasstes Produkt können Sie dann unter Beifügung des Kaufbelegs (Kassenbon) und der Angabe, worin der Mangel besteht und wann er aufgetreten ist, für Sie portofrei an die Ihnen mitgeteilte Service-Anschrift übersenden.

## ● Service

### **DE Service Deutschland**

Tel.: 0800 5435 111

E-Mail: [owim@lidl.de](mailto:owim@lidl.de)

### **AT Service Österreich**

Tel.: 0800 292726

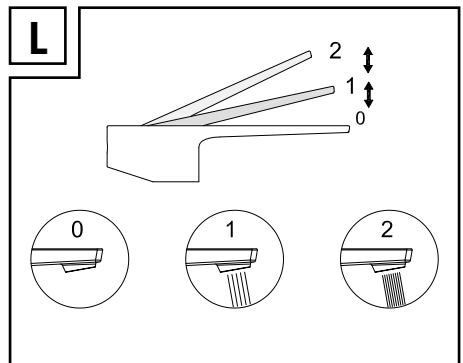
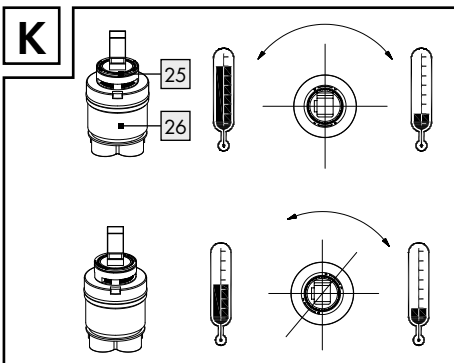
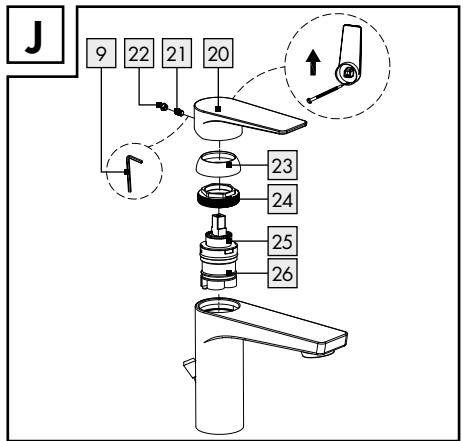
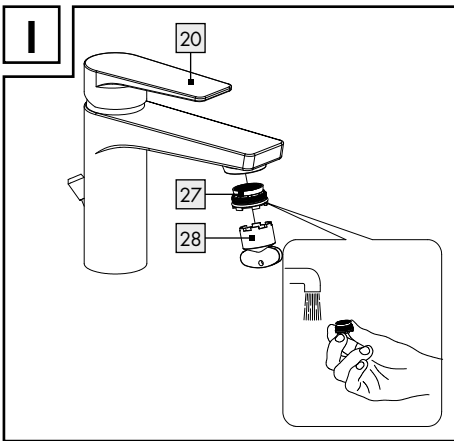
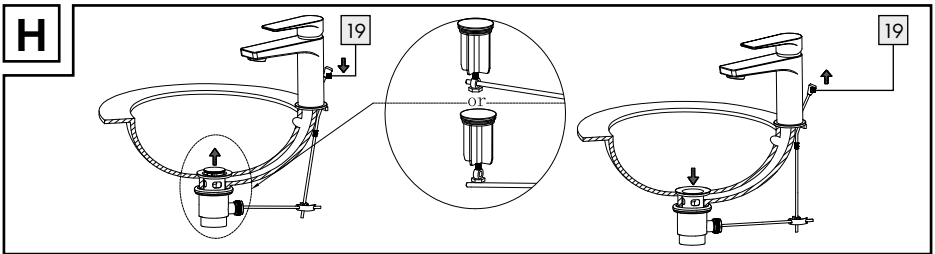
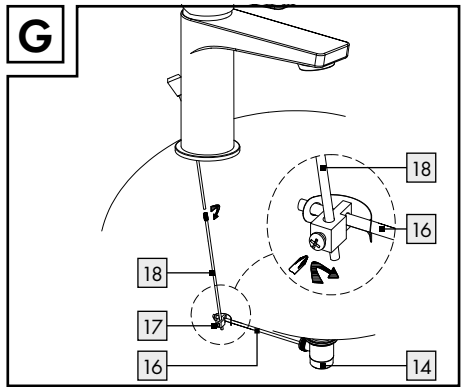
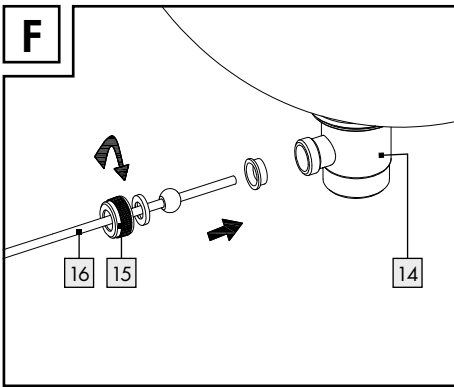
E-Mail: [owim@lidl.at](mailto:owim@lidl.at)

### **CH Service Schweiz**

Tel.: 0800562153

E-Mail: [owim@lidl.ch](mailto:owim@lidl.ch)





**OWIM GmbH & Co. KG**

Stiftsbergstraße 1  
74167 Neckarsulm  
GERMANY

Model-No.: HG06201 / HG06203  
Version: 06 / 2021

Last Information Update · Tilstand af information · Version des  
informations · Stand van de informatie · Stand der Informationen:  
02 / 2021 · Ident.-No.: HG06201 / HG06203022021-BE / NL



IAN 353695\_2010