



Pressure Washer PHD 110 D1

GB IE NI CY

Pressure Washer

Translation of the original instructions

DE AT CH

Hochdruckreiniger

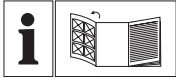
Originalbetriebsanleitung

GR CY

Πλυστικό μηχανήμα υψηλής πίεσης

Μετάφραση των αυθεντικών οδηγιών λειτουργίας

IAN 360333_2010



GB IE NI CY

Before reading, unfold the page containing the illustrations and familiarise yourself with all functions of the device.

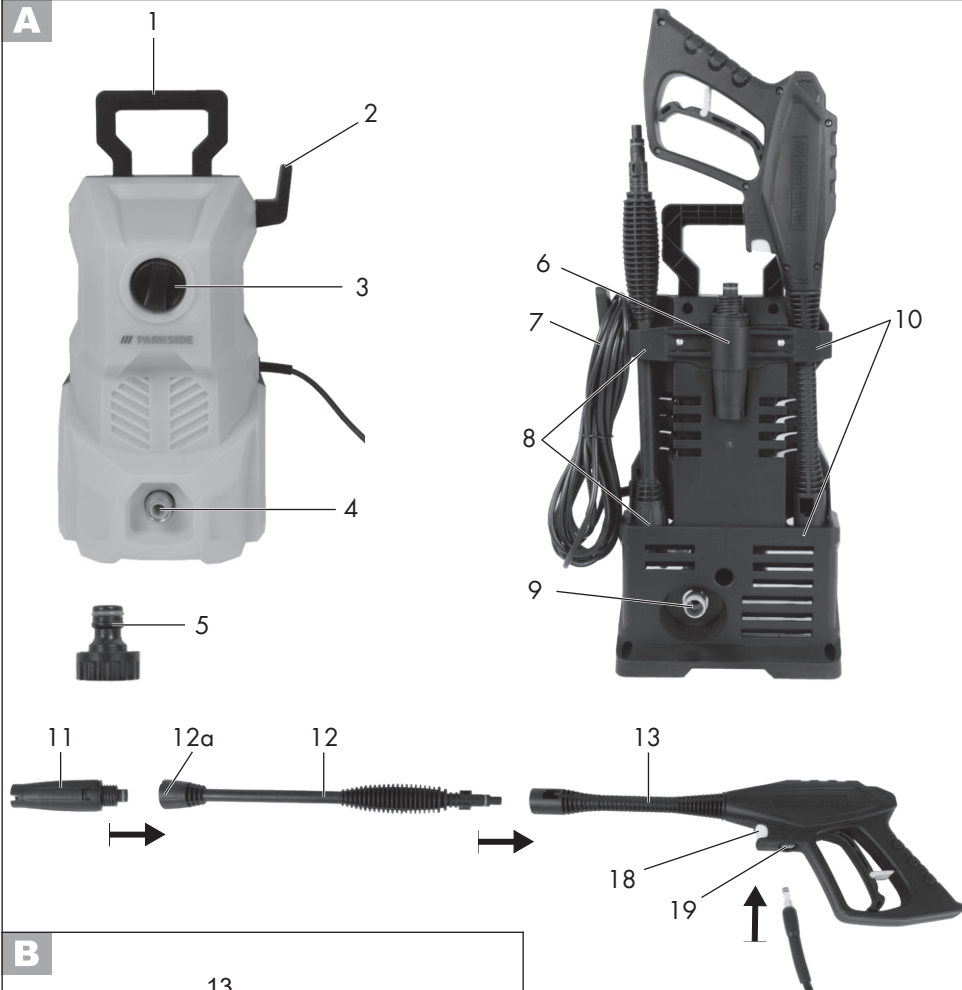
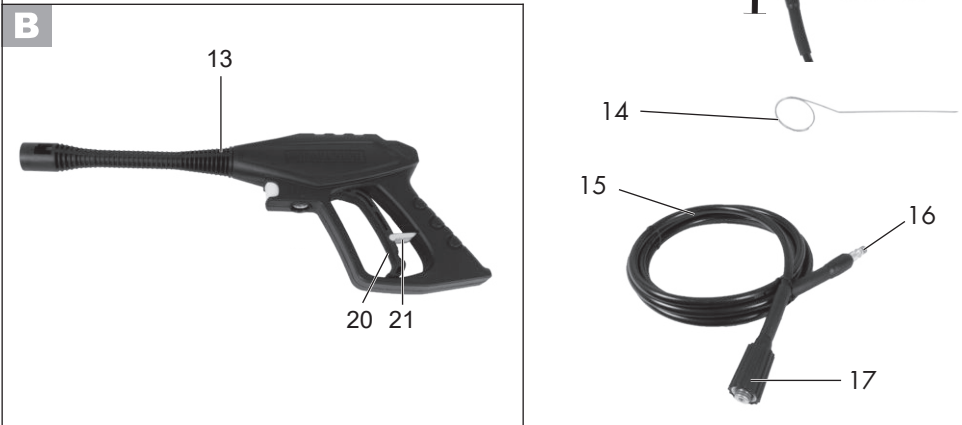
GR CY

Πριν ξεκινήσετε την ανάγνωση, ανοίξτε τη σελίδα με τις εικόνες και εξοικειωθείτε με όλες τις λειτουργίες της συσκευής.

DE AT CH

Klappen Sie vor dem Lesen die Seite mit den Abbildungen aus und machen Sie sich anschließend mit allen Funktionen des Gerätes vertraut.

GB/IE/NI/CY	Translation of the original instructions	Page	4
GR/CY	Μετάφραση των αυθεντικών οδηγιών λειτουργίας	Σελίδα	16
DE / AT / CH	Originalbetriebsanleitung	Seite	29

A**B**

Content

Introduction	4
Intendend purpose	4
General Description.....	5
Extent of the Delivery	5
Overview	5
Functional description	5
Technical data	5
Notes on Safety	6
Explanation of symbols	6
Symbols in the manual.....	6
General notes on safety	6
Initial Operation.....	9
Setting up	9
Mains connection.....	9
Operation	10
Interrupting operation	10
Ending operation	11
Cleaning and Maintenance	11
Cleaning.....	11
Maintenance	11
Storage.....	11
Waste Disposal and Environmental Protection	11
Guarantee	12
Repair Service.....	13
Service-Center	13
Importer	13
Spare parts/Accessories	14
Trouble shooting	15
Translation of the original EC declaration of conformity	43
Exploded Drawing	46/47

Introduction

Congratulations on the purchase of your new device. With it, you have chosen a high quality product.

During production, this equipment has been checked for quality and subjected to a final inspection. The functionality of your equipment is therefore guaranteed. It cannot be ruled out that residual quantities of water or lubricants will remain on or in the equipment/hose lines in isolated cases. This is not a fault or defect and it represents no cause for concern.



The operating instructions constitute part of this product. They contain important information on safety, use and disposal. Before using the product, familiarise yourself with all of the operating and safety instructions. Use the product only as described and for the applications specified. Keep this manual safely and in the event that the product is passed on, hand over all documents to the third party.

Intendend purpose

Only use the pressure washer in the following private home areas:

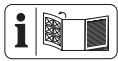
- To clean machines, vehicles, buildings, work tools, facades, terraces, gardening tools, etc. with a high-pressure water jet.
- Only use with original accessories and spares.
- Observe the manufacturer's instructions for the device that is to be cleaned.

General Description

Extent of the Delivery

Unpack the pressure washer and verify the contents:

- Pressure Washer
- Gun
- High-pressure hose
- Jet lance
- Adjustable flat-jet nozzle
- Retaining bracket for mains connection cable
- Nozzle cleaning pin
- Translation of the original instructions for use



The diagram of the most important functional elements can be found on the foldout side.

Overview

- | | |
|----------|--|
| A | 1 Carrying handle |
| | 2 Retaining bracket for mains connection cable |
| | 3 On/off switch |
| | 4 Water connection with filter insert |
| | 5 Water connection coupling |
| | 6 Holder for flat spray nozzle |
| | 7 Mains connection cable |
| | 8 Holder for jet pipe |
| | 9 High-pressure connection on the device |
| | 10 Holder for spray gun |
| | 11 Adjustable flat spray nozzle |
| | 12 Jet pipe |
| | 13 Spray gun |
| | 14 Nozzle cleaning needle |
| | 15 High-pressure hose |
| | 16 High-pressure connector for the spray gun |

- | | |
|----|---|
| 17 | High-pressure connector for the device |
| 18 | Release button |
| 19 | High-pressure connection on the spray gun |

- | | |
|----------|-----------------|
| B | 20 Switch lever |
| | 21 Safety lock |

Functional description

The pressure washer is to be used for washing with a high-pressure water jet. For the functions of the operating elements please refer to the subsequent description. Ensure that the safety instructions are always observed!

Technical data

Pressure Washer PHD 110 D1
Mains connection U.....	230 V~, 50 Hz
Power consumption P.....	1300 W
Mains connection cable	5 m
Weight (incl. all parts)	4.3 kg
Safety class	□ II
Degree of protection.....	IPX5
Inflow temperature (T in max).....	40 °C
Inflow pressure (p in max) ..	0.8 MPa (8 bar)
Operating pressure (p)...	7.4 MPa (74 bar)
Max. operating pressure (p max).....	11 MPa (110 bar)
Pumping rate, water (Q).....	4.5 l/min
Max. pumping rate, water (Q max).....	6.0 l/min
Acoustic pressure level (L _{pA})	82 dB(A); K _{pA} =3 dB
Sound power level (L _{WA}) measured.....	94.46 dB(A); K _{WA} =2,24 dB
guaranteed	97 dB(A)
Vibration (a _n)	≤2,5 m/s ²

The operating conditions during measuring and the procedures used for measuring in accordance with EN 60335-2-79:2012.

Notes on Safety

This Section is concerned with the basic safety rules when working with the pressure washer.

Explanation of symbols



Attention!



Before beginning work, familiarise yourself thoroughly with all the operating elements, particularly with how they function and operate. Ask a specialist if necessary.



Attention: Remove the plug from the socket as soon as the power lead is damaged or cut.



The pressure washer is not suitable for direct connection to the drinking water supply system.



CAUTION. pressure washers can be dangerous if they are not operated correctly! The jet must never be directed at people, animals, electric equipment connected to the power supply or against the actual pressure washer.



Operate the device vertically only. Never use horizontally.



Information of the acoustic power level L_{WA} in dB.



Electric appliances should not be disposed of in the domestic garbage.



Safety class II

Symbols in the manual



Warning symbols (the danger can be explained at the place of the exclamation mark) with information on damage and injury prevention.



Instruction symbols (the instruction can be explained at the place of the exclamation mark) with information on preventing damage.



Help symbols with information on improving tool handling.

General notes on safety

- Children may not operate the device.
- This device can be used by individuals with reduced physical, sensory or mental capabilities or a lack of experience or knowledge if they are supervised or have been instructed in how to use the device safely and understand the associated dangers. Children must not play with the device.
- The appliance must not be operated by children or untrained

persons.

- Use the equipment only on a flat, stable surface.
- The transport handle is exclusively for transporting the equipment. The equipment is portable but not to be carried during operation.
- For your safety, it is recommended that you wear safety glasses, safety boots and gloves and, if necessary, ear protection.
- In the event of a fault or defect during operation, immediately switch off and unplug the equipment. Then read page 15 of the operating instructions for possible fault causes or contact our service centre.

Working with the equipment



Caution: to avoid accidents and injuries:



CAUTION. pressure washers can be dangerous if they are not operated correctly! The jet must never be directed at people, animals, electric equipment connected to the power supply or against the actual pressure washer.

- Do not direct the jet at yourself or others in order to clean clothes and shoes.
- Do not operate the pressure washer when other people are in the immediate vicinity, other than they are also wearing protective clothes.
- Always use the spray gun with both hands. This will enable

you to safely counter the recoil force from the emerging water jet.

- Take appropriate measures to keep children away from the equipment whilst it is running.
- Dispose of the packaging material correctly.
- Do not use the equipment in the vicinity of flammable liquids or gases. Non-observance will result in a risk of fire or explosion.
- Do not spray combustible liquids. Risk of explosion.
- Store the equipment in a dry place and out of reach of children.
- Children must be supervised in order to ensure that they do not play with the equipment.
- Ensure that no exhaust emissions occur within the vicinity of air inlets.



Caution! To avoid damage to the equipment and any possible person injury resulting from this:

- Do not work with damaged or incomplete equipment, or with equipment that has been converted without the approval of the manufacturer. Before initial operation, have a specialist check that the required electrical protection measures are in place.
- Never operate the pressure washer if the power supply cable or other important parts, such as the high-pressure hose or the gun, are damaged.
- Protect the pressure washer from frost and dry running.

- Use only original accessories and do not carry out conversion work on the equipment.
- Please read the notes in the operating instructions on the topic of "maintenance and cleaning". Any measures above and beyond these, particularly opening the equipment, are to be carried out by an electrician. In the case of repairs, always contact our service centre.
- Water that has passed through a backflow preventer is classified as undrinkable.
- High-pressure hoses, fittings and couplings are important for machine safety. Use only high-pressure hoses, fittings and couplings recommended by the manufacturer.
- To ensure machine safety, use only original replacement parts from the manufacturer or replacement parts authorised by the manufacturer.

Electrical safety:



Caution: to avoid accidents and injuries from electric shocks:

- The plug and socket of an extension cable must be water-tight!



Unsuitable extension cables can be dangerous as people can be harmed by an electric shock!

- Protect the electric plug connections against moisture.
- If there is a risk of flooding, fix

the plug connections in an area that is safe from flooding.

- Ensure that the mains voltage matches the specifications on the rating plate.
- The electrical installation shall be according to national wiring rules.
- Connection to the mains must be carried out by an experienced electrician and meet the requirements of IEC 60364-1.
- The device must only be connected to a mains socket via a residual-current circuit breaker (RCD) with a rated leakage current of not more than 30 mA. Fuse: at least 13 ampere.
- Before each use, check the equipment, cable and plug for damage.
- If the power cable for this equipment is damaged, it must be replaced by the manufacturer, a customer service agent of the same or a similarly qualified person in order to prevent hazards.
- Do not pull the plug from the socket by the cable. Protect the cable from heat, oil and sharp edges.
- Do not carry or fix the equipment by the cable.
- Use only extension cables that are protected from spray water and designed for outdoor use. Always fully unroll a cable drum before use. Check the cable for damage.
- Before any work on the equipment, during work breaks and in the case of non-use, remove the plug from the socket.
- Always shut off the power

switch when leaving the machine unattended.

- The cross-section of the power supply cable must not be less than $2 \times 2,5 \text{ mm}^2$.
- Unsuitable extension cable can be dangerous. If an extension cable is used it must be suitable for outdoor use, and the connection must remain dry and be routed above the ground. We recommend using a cable drum that holds the plug at least 60 mm above the ground.
- Wear sturdy footwear to protect against electric shock.

A Initial Operation



In keeping with current regulations a pressure washer must never be operated off the drinking water mains supply without a controllable backflow preventer. A suitable backflow preventer in conformity with EN 12729 type BA must be used.

Water that has passed through a backflow preventer is classified as undrinkable.



A backflow preventer is available from specialist retailers.

A system separator (check valve) prevents the backflow of water and detergent into the drinking water pipeline.

- The pressure washer does not have a water suction function and can only be operated via the water pipe.
- Employ an ordinary garden hose for the water intake and ensure sufficient length.

Setting up

1. Remove the nozzle cleaning pin (14) from the rear fold-out page of the instructions.
2. Slide the retaining bracket for the mains connection cable (2) into the receptor on the side of the pressure washer.
3. Screw the high-pressure connector for the device (17) into the high-pressure connection on the device (9).
4. Insert the high-pressure connector for the spray gun (16) into the high-pressure connection on the spray gun (19).
5. Connect the quick connector of the supply hose to the water connection coupling (5) and the water connection with filter insert (4) on the device.
6. Connect the jet pipe (12) to the spray gun (13) by inserting and screwing it in.
7. Screw the adjustable flat spray nozzle (11) into the threaded connection (12a) on the jet pipe (12).
8. To remove the flat spray nozzle, unscrew the flat spray nozzle (11) from the threaded connection on the jet pipe.

The width of the jet can be increased by turning the end of the nozzle to the left. To reduce the width of the jet, turn the end of the nozzle to the right.

Mains connection

The pressure washer you have acquired is already fitted with a mains plug. The pressure washer must only be connected to an earthed socket 230 V ~ 50 Hz.



Only operate the pressure washer after all the above points have been observed.

- Ensure that the pressure washer is turned off by its ON/OFF switch (3).
- Insert the mains plug into the mains socket

Operation

- Connect the equipment to the water tap. Observe the regulations for the use of a system separator.
- Turn on the water tap entirely.



Never operate the pressure washer with a closed water tap. Dry running will damage the washer!



Be prepared for the recoil force of the emitted water jet! Ensure that you are standing firmly and that you are holding the gun (13) securely, otherwise you could injure yourself or other people.

- Switch on the pressure washer with the ON/OFF switch (3).
- Pull the lever (B 20) of the gun (13) to turn on the washer.



Releasing the lever will switch off the washer, but the pressure within the system is retained.



- You can lock the switch lever (20) of the spray gun (13) with the locking button (21).

Lock the switch-on lever to prevent the pressure washer from being inadvertently/accidentally started.



In case of leaks in the water system, immediately switch off the equipment at the on/off switch (3) and disconnect



the mains cable (7) of the equipment from the mains. There is a risk of electric shock. Start restoring the water connections (see "Initial Operation – Setting up").

If there is still air in the equipment, please proceed as follows:

Bleed the supply hose:

1. Remove the quick connector of the supply hose from the water connection coupling (5) and the water connection with filter insert (4).
2. Turn on the tap until the water comes out without bubbles.
3. Turn off the tap.
4. Connect the quick connector of the supply hose to the water connection coupling (5) and the water connection with filter insert (4) on the device.
5. Turn on the tap fully.

Bleed the equipment:

6. Switch on the equipment at the on/off switch (3) until the pressure has built up.
7. Switch off the equipment at the on/off switch (3).
8. Depress the start lever (B 20) on the spray gun (13) until the pressure is released.
9. Please repeat steps 6. to 8. several times until there is no further air in the equipment.

Interrupting operation

- Release the lever (20) of the gun (13).
- During prolonged work intervals turn off the washer by its ON / OFF switch (3).

Ending operation

1. Release the switch lever (20) of the spray gun (13).
2. Turn the pressure washer off using the on/off switch (3).
3. Turn off the tap.
4. Press the switch lever of the spray gun (13) to release the existing pressure in the system.
5. Remove the mains plug.
6. Wind the mains connection cable (7) around the retaining bracket for the mains connection cable.
7. Disconnect the pressure washer from the water supply.

Cleaning and Maintenance



Pull out the power plug before every maintenance operation. There is a risk of electrocution or of injury from moving parts.

Cleaning



Never direct the water jet against the washer, nor clean the washer under flowing water. This could give rise to the danger of electric shock and damage the washer! .

Always keep the washer clean. Do not use any detergents or solvents.

- Always keep the ventilation slots clean and free.
- Only clean the pressure washer with a soft brush or a slightly moist cloth.
- If the flat spray nozzle (11) is blocked, you can remove any foreign bodies in the nozzle using the nozzle cleaning

needle (14).

- Occasionally clean the filter insert under running water.

Maintenance

The pressure washer is maintenance free.



Ask our service centre to carry out any work that is not described in these instructions. Use only original parts.

Storage

- Drain all the water from the pressure washer. Disconnect the unit from the water supply. Press the On/Off switch (3) to turn on the pressure washer for no longer than 1 minute until no more water escapes from the high-pressure connection (9). Turn off the unit.
- Wind the mains connection cable (7) around the retaining bracket for the mains connection cable (2).
- Store the flat spray nozzle (11) in the holder for the flat spray nozzle (6).
- Protect the pressure washer and its accessories from frost when they have not been completely drained of all water.
- Store the pressure washer and its accessories in a frost-free room.
- To transport or put away the equipment, use only the carrying handle.
- Ensure that the device is stored in an upright position so that it is protected against any damage.

Waste Disposal and Environmental Protection

Be environmentally friendly. Return the tool, accessories and packaging to a recycling centre when you have finished with them.



Electric appliances should not be disposed of in the domestic garbage.

Hand the tool in at a recycling centre. The plastics and metal parts can be separated and recycled. Ask your Service Center about this.

We can carry out a waste disposal of your device free of charge.

Guarantee

Dear Customer,

This equipment is provided with a 3-year guarantee from the date of purchase. In case of defects, you have statutory rights against the seller of the product. These statutory rights are not restricted by our guarantee presented below.

Terms of Guarantee

The term of the guarantee begins on the date of purchase. Please retain the original receipt. This document is required as proof of purchase.

If a material or manufacturing defect occurs within three years of the date of purchase of this product, we will repair or replace – at our choice – the product for you free of charge. This guarantee requires the defective equipment and proof of purchase to be presented within the three-year period with a brief written description of what constitutes the defect and when it occurred.

If the defect is covered by our guarantee, you will receive either the repaired product or a new product. No new guarantee period begins on repair or replacement of the product.

Guarantee Period and Statutory Claims for Defects

The guarantee period is not extended by the guarantee service. This also applies for replaced or repaired parts. Any damages and defects already present at the time of purchase must be reported immediately after unpacking. Repairs arising after expiry of the guarantee period are chargeable.

Guarantee Cover

The equipment has been carefully produced in accordance with strict quality guidelines and conscientiously checked prior to delivery.

The guarantee applies for all material and manufacturing defects. This guarantee does not extend to cover product parts that are subject to normal wear and may therefore be considered as wearing parts (e.g. High-pressure hose) or to cover damage to breakable parts (e.g. switches).

This guarantee shall be invalid if the product has been damaged, used incorrectly or not maintained. Precise adherence to all of the instructions specified in the operating manual is required for proper use of the product. Intended uses and actions against which the operating manual advises or warns must be categorically avoided. The product is designed only for private and not commercial use. The guarantee will be invalidated in case of misuse or improper handling, use of force, or interventions not undertaken by our authorised service branch.

Processing in Case of Guarantee

To ensure efficient handling of your query, please follow the directions below:

- Please have the receipt and identification number (IAN 360333_2010)

ready as proof of purchase for all enquiries.

- Please find the item number on the rating plate.
- Should functional errors or other defects occur, please initially contact the service department specified below by **telephone** or by **e-mail**. You will then receive further information on the processing of your complaint.
- After consultation with our customer service, a product recorded as defective can be sent postage paid to the service address communicated to you, with the proof of purchase (receipt) and specification of what constitutes the defect and when it occurred. In order to avoid acceptance problems and additional costs, please be sure to use only the address communicated to you. Ensure that the consignment is not sent carriage forward or by bulky goods, express or other special freight. Please send the equipment inc. all accessories supplied at the time of purchase and ensure adequate, safe transport packaging.

Repair Service

For a charge, **repairs not covered by the guarantee** can be carried out by our service branch, which will be happy to issue a cost estimate for you.

We can handle only equipment that has been sent with adequate packaging and postage.

Attention: Please send your equipment to our service branch in clean condition and with an indication of the defect.

Equipment sent carriage forward or by bulky goods, express or other special freight will not be accepted.

We will dispose of your defective devices free of charge when you send them to us.

Service-Center

(GB) Service Great Britain
Tel.: 0800 404 7657
E-Mail: grizzly@lidl.co.uk
IAN 360333_2010

(IE) Service Ireland
Service Northern Ireland
Tel.: 1890 930 034
(0,08 EUR/Min., (peak))
(0,06 EUR/Min., (off peak))
E-Mail: grizzly@lidl.ie
IAN 360333_2010

(CY) Service Cyprus
Tel.: 8009 4409
E-Mail: grizzly@lidl.com.cy
IAN 360333_2010

Importer

Please note that the following address is not a service address. Please initially contact the service centre specified above.

Grizzly Tools GmbH & Co. KG
Stockstädter Straße 20
63762 Großostheim
Germany
www.grizzlytools-service.eu

Spare parts/Accessories

**Spare parts and accessories can be obtained at
www.grizzlytools-service.eu**

If you have issues ordering, please use the contact form. If you have any other questions, contact the service centre (see "Service-Center" Page 13).

Item	Description	Order No.
15	High-pressure hose.....	91104126
14	Nozzle cleaning needle.....	91103736
13	Gun.....	91104125
12	Jet lance.....	91096768
11	Adjustable flat-jet nozzle	91096767
4	Water connection with filter insert	91097408
	Cleaning agent.....	30990010
	Adapter for third-party device.....	30300511

Trouble shooting

Problem	Possible cause	Remedy
Washer is not operating	ON / OFF switch (3) is turned off	Check ON / OFF switch.
	Damaged power supply cable (7)	Check power supply cable (7) for damage. If necessary have the power supply cable replaced by a qualified electrician.
	Mains fault	Check the electrical system for conformity with the data on the rating plate.
Washer does not transport water	Air trapped in the pressure washer	Switch on the equipment and pull the lever of the gun (13).
		Bleed the equipment, see steps 6. - 9.
Washer does not generate any pressure	Air trapped in the pressure washer	Turn on the washer with high-pressure hose until bubble-free water flows out of the high-pressure connection (9).
	Drop in the water mains pressure	Check the water mains.

Περιεχόμενα

Εισαγωγή.....	16
Χρήση.....	16
Λειτουργικά εξαρτήματα.....	17
Παραδοτέα υλικά.....	17
Επισκόπηση.....	17
Περιγραφή λειτουργίας.....	17
Τεχνικά στοιχεία.....	17
Σήματα εικόνες στη συσκευή.....	18
Σύμβολα στις οδηγίες.....	18
Γενικές υποδείξεις ασφαλείας.....	18
Η εγκατάσταση.....	21
Συναρμολόγηση.....	21
Σύνδεση με το δίκτυο.....	22
Διακοπή.....	22
Διακοπή λειτουργίας.....	23
Τερματισμός λειτουργίας.....	23
Καθαρισμός / Συντήρηση.....	23
Καθαρισμός.....	23
Συντήρηση.....	24
Φύλαξη.....	24
Απόσυρση/προστασία του περιβάλλοντος.....	24
Εγγύηση.....	25
Σέρβις επισκευής.....	26
Service-Center.....	26
Εισαγωγέας.....	26
Ανταλλακτικά / Αξεσουάρ.....	27
Ανίχνευση βλαβών.....	28
Μετάφραση της πρωτότυπης Δήλωσης συμμόρφωσης CE.....	44
Επί μέρους σχεδιαγράμματα.....	46/47

Εισαγωγή

Συγχαρητήρια για την αγορά της νέας συσκευής σας. Προτιμήσατε να αγοράσετε ένα προϊόν ανώτερης ποιότητας. Η ποιότητα αυτής της συσκευής ελέγχθηκε κατά τη διάρκεια της παραγωγής, αλλά και σε τελικό έλεγχο. Με τον τρόπο αυτό εξασφαλίστηκε η λειτουργικότητα της συσκευής σας. Δεν αποκλείεται σε μεμονωμένες περιπτώσεις να βρίσκονται στη συσκευή ή στους σωλήνες κατάλοιπα νερού ή λιπαντικών. Το γεγονός αυτό δεν αποτελεί ελάττωμα ή βλάβη της συσκευής και δεν είναι καθόλου ανησυχητικό.



Οι οδηγίες χρήσης αποτελούν αναπόσπαστο τμήμα αυτού του προϊόντος. Περιέχουν σημαντικές υποδείξεις για την ασφάλεια, τη χρήση και διάθεση της συσκευής. Πριν τη χρήση του προϊόντος να εξοικειωθείτε με όλες τις οδηγίες χειρισμού και τις υποδείξεις ασφαλείας. Να χρησιμοποιείτε το προϊόν μόνο όπως περιγράφεται και μόνο για τον αναφερόμενο σκοπό. Να φυλάξετε καλά τις οδηγίες και να τις παραδώσετε σε τρίτους μαζί με το προϊόν.

Χρήση

Να χρησιμοποιείτε αυτή τη συσκευή καθαρισμού υψηλής πίεσης αποκλειστικά και μόνο για χρήση στον ιδιωτικό τομέα:

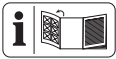
- για καθαρισμό μηχανών, οχημάτων, κτιρίων, εργαλείων, προσόψεων, ταρατσών, συσκευών κήπου κλπ. με ακτίνα νερού υψηλής πίεσης.
- με γνήσια εξαρτήματα και ανταλλακτικά.
- λαμβανομένων υπόψη των υποδείξεων του κατασκευαστή της συσκευής που καθαρίζετε.

Λειτουργικά εξαρτήματα

Παραδοτέα υλικά

Ξεπακετάρετε τη συσκευή και ελέγξτε το περιεχόμενο της συσκευασίας:

- Συσκευή καθαρισμού υψηλής πίεσης με καλώδιο για σύνδεση με το δίκτυο
- Πιστόλι ψεκασμού
- Σωλήνας υψηλής πίεσης
- Σωλήνας υδροριπής
- ρυθμιζόμενο ακροφύσιο επίπεδης εκτόξευσης
- Στήριγμα αγωγού σύνδεσης δικτύου
- Βελόνη καθαρισμού μπεκ
- Μετάφραση των πρωτότυπων Οδηγιών χρήσης



Την απεικόνιση των σημαντικότερων εξαρτημάτων λειτουργίας θα βρείτε στη σελίδα-φάκελλο.

Επισκόπηση

- A**
- 1 Λαβή μεταφοράς
 - 2 Στήριγμα αγωγού σύνδεσης δικτύου
 - 3 Διακόπτης ενεργοποίησης/απενεργοποίησης
 - 4 Σύνδεση νερού με ένθεμα σήτας
 - 5 Ρακόρ σύνδεσης νερού
 - 6 Στήριγμα για ακροφύσιο επίπεδης δέσμης
 - 7 Αγωγός σύνδεσης δικτύου
 - 8 Στήριγμα για σωλήνα εκτόξευσης
 - 9 Σύνδεση υψηλής πίεσης συσκευής
 - 10 Στήριγμα για πιστόλι ψεκασμού
 - 11 ρυθμιζόμενο ακροφύσιο επίπεδης δέσμης
 - 12 Σωλήνας εκτόξευσης
 - 13 Πιστόλι ψεκασμού
 - 14 Βελόνα καθαρισμού ακροφυσίων

- 15 Εύκαμπτος σωλήνας υψηλής πίεσης
- 16 Σύνδεση υψηλής πίεσης πλευράς πιστολιού
- 17 Σύνδεση υψηλής πίεσης πλευράς συσκευής
- 18 Κουμπί απασφάλισης
- 19 Σύνδεση υψηλής πίεσης πιστολιού

- B**
- 20 Μοχλός ενεργοποίησης
 - 21 Κλείδωμα ασφάλειας

Περιγραφή λειτουργίας

Η συσκευή καθαρισμού με υψηλή πίεση προορίζεται για καθαρισμού με υδροριπή υψηλής πίεσης. Για τη λειτουργία των τμημάτων χειρισμού διαβάστε τις ακόλουθες περιγραφές. Προσέξτε τις υποδείξεις ασφαλείας.

Τεχνικά στοιχεία

Πλυστικό μηχάνημα

υψηλής πίεσης	PHD 110 D1
Θλεκτρική σύνδεση Φ	230 V~, 50 Hz
Ισχύς λήψης Π	1300 W
Μήκος αγωγού σύνδεσης δικτύου	5 m
Βάρος (με όλα τα εξαρτήματα).....	4,3 kg
Κλάση προστίς	□ II
Είδος προστίς	IPX5
Μέγ. θερμοκρασία εισαγωγής T.....	40 °C
Μέγ. πίεση εισαγωγής p.....	0,8 MPa (8 bar)
Πίεση λειτουργίας p	7,4 MPa (74 bar)
Μέγ. επιτρεπτή πίεση	
p max.....	11 MPa (110 bar)
Ποσότητα μεταφοράς, νερό	4,5 l/min
Μέγ. Ποσότητα μεταφοράς,	
νερό	6,0 l/min
Στάθμη ηχητικής πίεσης	
(L _{PA}).....	82 dB (A); K _{PA} =3 dB
Επιτρεπόμενη στάθμη θορύβου (L _{WA})	
εγγυημένη	94,46 dB (A); K _{WA} =2,24 dB
μετρημένη	97 dB (A)
Κρ δ σμός (a ₁).....	≤2,5 m/s ²

Οι συνθήκες λειτουργίας κατά τη μέτρηση και οι εφαρμοσθείσες μέθοδοι μέτρησης κατά EN 60335-2-79:2012.

Σήματα εικόνες στη συσκευή



Προσοχή!



Εξοικειωθείτε καλά πριν από την εργασία με όλα τα στοιχεία χειρισμού, ιδίως με τις λειτουργίες και τις επενέργειες. Ρωτήστε ενδεχομένως κάποιον ειδικό Διαβάστε προσεκτικά τις οδηγίες χρήσης, που σχετίζονται με τη συσκευή!



Προσοχή! Σε περιπτώσεις που το κλώδιο έπιθε ζημιά ή έχει κοπεί βγάλτε μέσω του ρευματολήπτη από τη πρίζα.



Συσκευή ακατάλληλη για σύνδεση σε σύστημα τροφοδότησης πόσιμου νερού.



Οι συσκευές καθαρισμού υψηλής πίεσης μπορούν να είναι επικίνδυνες εάν δεν χρησιμοποιηθούν σωστά. Ποτέ να μη τείνετε την ακτίνα προς ανθρώπους, ζώα, ενεργό ηλεκτρικό εξοπλισμό ή προς την ίδια τη συσκευή.



Θέτετε σε λειτουργία τη συσκευή μόνο εφόσον είναι όρθια και ποτέ σε ξαπλωτή θέση.



Στοιχείο στάθμης ηχητικής ισχύος Μφα σε 97 dB



Οι συσκευές δεν επιτρέπεται να κτηθούν στο οικιακό πορτίμ τ .



Κλάση προστασίας II

Σύμβολα στις οδηγίες



Σύμβολα κινδύνου με στοιχεία για την πρόληψη προσωπικών και υλικών ζημιών.



Σύμβολο υποχρέωσης (στη θέση του συμβόλου έκτακτης ανάγκης επεξηγείται η αντίστοιχη υποχρέωση) με στοιχεία για την πρόληψη ζημιών.



Σύμβολο υπόδειξης με πληροφορίες για τον καλύτερο χειρισμό της συσκευής.

Γενικές υποδείξεις ασφαλείας

- Απαιτείται η επίβλεψη των παιδιών για να εξασφαλιστεί πως δεν παίζουν με τη συσκευή.
- Να χρησιμοποιείτε τη συσκευή σε επίπεδη και ανθεκτική επιφάνεια.
- Ο χειρισμός της συσκευής δεν επιτρέπεται σε παιδιά ή μη εκπαιδευμένα άτομα.
- Η λαβή μεταφοράς προορίζεται μόνο για τη μεταφορά της συσκευής. Η συσκευή μπορεί να μεταφερθεί, αλλά όχι κατά τη διάρκεια της λειτουργίας της.
- Για την ασφαλεία σας συνιστούμε να χρησιμοποιείτε προστατευτικά γυαλιά, παπού-

τσια και γάντια και αν χρειαστεί και ωτοασπίδες.

- Σε περίπτωση βλάβης ή ελαττώματος κατά τη διάρκεια της λειτουργίας να απενεργοποιήσετε αμέσως τη συσκευή και να βγάξετε το φως από την πρίζα. Ακολουθώντας να διαβάσετε τη σελίδα 28 στις οδηγίες χρήσης για ενδεχόμενη αιτία της βλάβης ή να επικοινωνήσετε με το κέντρο μας εξυπηρέτησης πελατών.

Εργασία με τη συσκευή



Προσοχή: Έτσι θα αποφύγετε ατυχήματα και τραυματισμούς:



Οι συσκευές καθαρισμού υψηλής πίεσης μπορούν να είναι επικίνδυνες εάν δεν χρησιμοποιηθούν σωστά. Ποτέ να μη τείνετε την ακτίνα προς ανθρώπους, ζώα, ενεργό ηλεκτρικό εξοπλισμό ή προς την ίδια τη συσκευή.

- Μη τείνετε την ακτίνα προς τον εαυτό σας ή προς άλλα άτομα για να καθαρίσετε ρούχα ή παπούτσια.
- Μη χρησιμοποιείτε τη συσκευή, όταν βρίσκονται κοντά σας άλλα άτομα, εκτός εάν φορούν προστατευτικό ρουχισμό.
- Να χρησιμοποιείτε το πιστόλι ψεκασμού πάντα με τα δύο χέρια. Έτσι μπορείτε να αντιμετωπίσετε με ασφάλεια την εξερχόμενη υδροριπή.
- Λάβετε τα αναγκαία μέτρα ώστε τα παιδιά να παραμένουν μακριά από τη συσκευή, όταν αυτή βρί-

σκεται σε λειτουργία.

- Αποσύρετε το υλικό συσκευασίας σύμφωνα με τους κανονισμούς.
- Μη χρησιμοποιείτε τη συσκευή κοντά σε εύφλεκτα υγρά ή αέρια. Σε περίπτωση μη συμμόρφωσης με την υπόδειξη αυτή, υφίσταται κίνδυνος πυρκαγιάς ή έκρηξης.
- Μη ψεκάξετε εύφλεκτα υγρά. Κίνδυνος έκρηξης
- Φυλάσσετε τη συσκευή σε ένα ξηρό μέρος και εκτός της εμβέλειας των παιδιών.
- Σιγουρευτείτε πως δεν υπάρχει εκπομπής απαερίων κοντά στις εισόδους αέρα.



Προσοχή! Έτσι θα αποφύγετε ζημιές της συσκευής και ενδεχόμενες συνακόλουθες ζημιές προσώπων:

- Μη εργάζεστε με συσκευές που έχουν υποστεί ζημιές, που δεν είναι πλήρεις ή που τροποποιήθηκαν χωρίς την έγκριση του κατασκευαστή. Πριν από τη θέση σε λειτουργία, δώστε εντολή σε κάποιον ειδικό να ελέγξει, αν είναι διαθέσιμα όλα τα απαιτούμενα ηλεκτρικά μέτρα προστασίας.
- Μη λειτουργείτε τη συσκευή σε περίπτωση ελαττωματικού καλωδίου ή ελαττωματικών άλλων σημαντικών τμημάτων, όπως ο σωλήνας χαμηλής πίεσης ή το πιστόλι ψεκασμού.
- Να προστατεύετε τη συσκευή από παγετό και στεγνή λειτουργία.
- Χρησιμοποιείτε μόνο αυθεντικά εξαρτήματα και μη διεξάγετε τροποποιήσεις στη συσκευή.
- Παρακαλούμε, διαβάστε τις υπο-

δείξεις των οδηγιών χειρισμού πάνω στο θέμα „Συντήρηση και καθαρισμός“. Οποιαδήποτε περαιτέρω μέτρα, ειδικά το άνοιγμα της συσκευής, πρέπει να λαμβάνονται από εξειδικευμένο ηλεκτροτεχνίτη. Σε περίπτωση ανάγκης επισκευής, αποταθείτε στο Κέντρο Σέρβις μας.

- Το νερό που περνάει από έναν διαχωριστή συστήματος δεν θεωρείται πλέον ως πόσιμο νερό.
- Οι σωλήνες υψηλής πίεσης, οι βάνες και οι σύνδεσμοι είναι εξαιρετικά σημαντικοί για την ασφάλεια της συσκευής. Να χρησιμοποιούνται μόνο οι σωλήνες υψηλής πίεσης, βάνες και σύνδεσμοι που συνιστώνται από τον κατασκευαστή.
- Για την εξασφάλιση της ασφάλειας της μηχανής να χρησιμοποιείτε μόνο γνήσια ανταλλακτικά του κατασκευαστή ή ανταλλακτικά που συνιστώνται από τον κατασκευαστή.

Ηλεκτρική ασφάλεια:



Προσοχή: Έτσι θα αποφύγετε ατυχήματα και τραυματισμούς οφειλόμενα σε ηλεκτροπληξία:

- Σε περίπτωση χρήσης μπαλαντέζας πρέπει το βύσμα και η σύνδεση να είναι υδατοστεγανή.



Ακατάλληλες μπαλαντέζες αποτελούν ενδεχομένως κίνδυνο. Υφίσταται κίνδυνος τραυματισμών από ηλεκτροπληξία.

- Να προστατεύετε τις ηλεκτρικές συνδέσεις από υγρασία.

- Σε περίπτωση που υπάρχει κίνδυνος πλημμύρας, φέρτε τις συνδέσεις σε περιοχές ασφαλείς από υπερχειλίσσεις.
- Φροντίστε ώστε η τάση του ρεύματος να συμφωνεί με τα στοιχεία της πινακίδας τύπου.
- Η σύνδεση με το δίκτυο να γίνει μόνο από έμπειρο ηλεκτρολόγο και να πληροί τις απαιτήσεις του IEC 60364-1.
- Να συνδέετε τη συσκευή μόνο σε πρίζα με διακόπτη διαρροής με ευαισθησία όχι πάνω από 30 mA, ασφάλεια τουλάχιστον 6 αμπέρ.
- Αν το καλώδιο ρεύματος της συσκευής αυτής φθαρεί, πρέπει να αντικατασταθεί από έναν άλλο, ειδικό καλώδιο ρεύματος, μέσω του κατασκευαστή, της υπηρεσίας εξυπηρέτησης πελατών αυτού ή ενός όμοια καταρτισμένου προσώπου, έτσι ώστε να αποφευχθούν ενδεχόμενοι κίνδυνοι.
- Μη χρησιμοποιείτε το καλώδιο για να τραβήξετε το φισ από την πρίζα. Προστατεύετε το καλώδιο από τη ζέστη, έλαια και αιχμηρές γωνίες.
- Μη μεταφέρετε και μη στερεώνετε τη συσκευή από το καλώδιο. Χρησιμοποιείτε μόνο καλώδια προέκτασης που διαθέτουν προστασία πιστοίσιματος και προορίζονται για εξωτερική χρήση. Ξετυλίγετε πάντα την μπομπίνα του καλωδίου εντελώς πριν τη χρήση. Ελέγχετε το καλώδια για ενδεχόμενες ζημιές.
- Πριν από κάθε εργασία στη συσκευή, κατά τα διαλείμματα και όταν δε χρησιμοποιείτε τη

συσκευή, βγάζετε πάντα το φισ από την πρίζα.

- Απενεργοποιείτε πάντα τον διακόπτη απομόνωσης όταν το μηχάνημα πρέπει να μείνει ανεπιτήρητο.
- Τα καλώδια σύνδεσης με το δίκτυο δεν επιτρέπεται να έχουν μικρότερη διατομή από $2 \times 2,5 \text{ mm}^2$.
- Ακατάλληλα καλώδια επέκτασης μπορούν να είναι επικίνδυνα. Εάν χρησιμοποιείται καλώδιο επέκτασης πρέπει να ενδείκνυται για χρήση σε εξωτερικό χώρο και η σύνδεση πρέπει να είναι στεγνή και να βρίσκεται πάνω από το δάπεδο. Συστήνεται να χρησιμοποιείτε για το σκοπό αυτό ένα καρούλι καλωδίου που θα συγκρατεί την πρίζα τουλάχιστον 60 mm πάνω από το δάπεδο.
- Για καλύτερη προστασία από ηλεκτροπληξία να φοράτε γερά παπούτσια.

A Η εγκατάσταση



Σύμφωνα με τις ισχύουσες διατάξεις δεν επιτρέπεται να χρησιμοποιηθεί η συσκευή καθαρισμού υψηλής πίεσης ποτέ χωρίς διαχωριστικό συστήματος στο δίκτυο πόσιμου νερού. Να χρησιμοποιείται κατάλληλο διαχωριστικό συστήματος σύμφωνα με EN 12729 τύπου BA.

Το νερό που περνάει από έναν διαχωριστή συστήματος δεν θεωρείται πλέον ως πόσιμο νερό.



Στα ειδικά καταστήματα θα βρείτε ένα σύστημα διαχωρισμού.

Ένας διαχωριστής συστήματος (αναστολέας επιστροφής ροής) εμποδίζει την επιστροφή ροής νερού και απορροπτηπαντικού στον αγωγό πόσιμου νερού.

- Ο καθαριστής υψηλής πίεσης δεν διαθέτει λειτουργία αναρρόφησης νερού και ο χειρισμός της γίνεται μόνο μέσω του αγωγού νερού.
- Για την παροχή του νερού χρησιμοποιήστε ένα κοινό λάστιχο νερού και προσέξτε να έχει αρκετό μήκος.

Συναρμολόγηση

1. Απομακρύνετε τη βελόνα καθαρισμού ακροφυσίων (14) στην πίσω ανοιγόμενη πλευρά των οδηγίων.
2. Ωθήστε το στήριγμα του αγωγού σύνδεσης δικτύου (2) στην υποδοχή στα πλάγια του καθαριστή υψηλής πίεσης.
3. Βιδώστε τη σύνδεση υψηλής πίεσης συσκευής (17) στη σύνδεση υψηλής πίεσης στη συσκευή (9).
4. Εισαγάγετε τη σύνδεση υψηλής πίεσης πιστολιού (16) στη σύνδεση υψηλής πίεσης στο πιστόλι (19) του πιστολιού ψεκασμού (13).
5. Συνδέστε τον ταχυσύνδεσμο του εύκαμπτου σωλήνα τροφοδοσίας με το ρακόρ σύνδεσης νερού (5) και τη σύνδεση νερού με ένθεμα σήτας (4) στη συσκευή.
6. Εισαγάγετε και περιστρέψτε το σωλήνα εκτόξευσης (12) στο πιστόλι ψεκασμού (13).
7. Περιστρέψτε το ρυθμιζόμενο ακροφύσιο επίπεδης δέσμης (11) στη σύνδεση με σπείρωμα (12a) στο σωλήνα εκτόξευσης (12).

8. Για να απομακρύνετε το ακροφύσιο επίπεδης δέσμης βγάλτε το ακροφύσιο επίπεδης δέσμης (11) περιστρέφοντάς το έξω από τη σύνδεση με σπείρωμα στο σωλήνα εκτόξευσης.

Με περιστροφή του άκρου του μπεκ προς τα αριστερά μπορείτε να μεγαλώσετε το πλάτος της ακτίνας. Με περιστροφή του άκρου του μπεκ προς τα δεξιά μπορείτε να μειώσετε το πλάτος της ακτίνας.

Σύνδεση με το δίκτυο

Η συσκευή καθαρισμού υψηλής πίεσης που αγοράσατε διαθέτει ήδη ένα βύσμα δικτύου. Η συσκευή καθαρισμού υψηλής πίεσης προορίζεται για σύνδεση με πρίζα σούκο με 230 V ~ 50Hz.



Να θέτετε τη συσκευή σε λειτουργία μόνο αφού προσέξετε τις προαναφερθείσες υποδείξεις.

- Σιγουρευθείτε πως η συσκευή καθαρισμού υψηλής πίεσης έχει απενεργοποιηθεί με το διακόπτη ενεργοποίησης / απενεργοποίησης (3).
- Βάλτε το φως στην πρίζα.

Διακοπή

- Προσέξτε τις προδιαγραφές για τη χρήση διαχωριστικού συστήματος.
- Ανοίξτε τελείως τη βρύση νερού



Μη λειτουργείτε τη συσκευή καθαρισμού υψηλής πίεσης με κλειστή τη βρύση του νερού. Μία στεγνή λειτουργία θα προκαλέσει ζημιά της συσκευής.



Λάβετε υπόψη σας τη δύναμη ανάκρουσης της εξερχόμενης

ακτίνας νερού. Φροντίστε να στέκεστε σε σταθερό σημείο και κρατάτε γερά το πιστόλι ψεκασμού (13). Διαφορετικά δεν αποκλείεται να τραυματίσετε τον εαυτό σας ή και άλλα άτομα.

- Ενεργοποιήστε τη συσκευή καθαρισμού υψηλής πίεσης με τον διακόπτη ενεργοποίησης / απενεργοποίησης (3).
- Τραβήξτε το μοχλό του πιστολιού ψεκασμού (13). Η συσκευή ενεργοποιείται.



Εάν αφήσετε ελεύθερο το μοχλό θα απενεργοποιηθεί η συσκευή. Η υψηλή πίεση διατηρείται στο σύστημα.



- Μπορείτε να ασφαλίσετε το μοχλό ενεργοποίησης (20) του πιστολιού ψεκασμού (13) με το κλείδωμα ασφαλείας (21).

Με κλείδωμα του μοχλού ενεργοποίησης αποφεύγετε μία αθέλητη έναρξη λειτουργίας της συσκευής.



Σε περίπτωση διαρροών στο σύστημα παροχής νερού, να απενεργοποιήσετε αμέσως τη συσκευή με τον διακόπτη ON/OFF (3) και διακόψτε την παροχή ρεύματος στο καλώδιο σύνδεσης με το δίκτυο (7). Υφίσταται κίνδυνος από ηλεκτροπληξία! Αρχίστε και πάλι με τη σύνδεση του νερού. (βλέπε „θέση σε λειτουργία-στήσιμο συσκευής“)

Εάν υπάρχει ακόμη αέρας στη συσκευή, ακολουθήστε τα εξής βήματα:

Εξαερισμός του σωλήνα προσαγωγής:

1. Απομακρύνετε τον ταχυσύνδεσμο του εύκαμπτου σωλήνα τροφοδοσίας από το ρακόρ σύνδεσης νερού (5) και τη σύνδεση νερού με ένθεμα σήτας (4).
2. Ανοίξτε τη βρύση μέχρι να εξέρχεται νερό χωρίς φυσαλίδες.
3. Κλείστε τη βρύση.
4. Συνδέστε τον ταχυσύνδεσμο του εύκαμπτου σωλήνα τροφοδοσίας με το ρακόρ σύνδεσης νερού (5) και τη σύνδεση νερού με ένθεμα σήτας (4) στη συσκευή.
5. Ανοίξτε τη βρύση εντελώς.

Εξαερισμός συσκευής:

6. Ενεργοποιήστε τη συσκευή με τον διακόπτη ON/OFF (3) μέχρι να σχηματισθεί πίεση.
7. Απενεργοποιήστε τη συσκευή με τον διακόπτη ON/OFF (3).
8. Πιέστε τον μοχλό ενεργοποίησης του πιστολιού για ψεκασμό (13) μέχρι να σχηματισθεί πίεση.
9. Να επαναλάβετε τα βήματα 6. έως 8. μερικές φορές μέχρι να μην υπάρχει πλέον αέρας στη συσκευή.

Διακοπή λειτουργίας

- Αφήστε ελεύθερο τον μοχλό του πιστολιού (13).
- Σε περίπτωση μεγαλύτερων διαλειμμάτων εργασίας να απανερργοποιείτε τον διακόπτη ενεργοποίησης/απενεργοποίησης (3).

Τερματισμός λειτουργίας

1. Αποδεσμεύστε το μοχλό ενεργοποίησης (20) του πιστολιού ψεκασμού (13).
2. Απενεργοποιήστε τον καθαριστή υψηλής πίεσης στο διακόπτη ενεργο-/απενεργοποίησης (3).

3. Κλείστε τη βρύση.
4. Πιέστε το μοχλό ενεργοποίησης του πιστολιού ψεκασμού (13) για να ελαττώσετε την υφιστάμενη πίεση στο σύστημα.
5. Τραβήξτε το βύσμα.
6. Τυλίξτε τον αγωγό σύνδεσης δικτύου (7) στο στήριγμα του αγωγού σύνδεσης δικτύου.
7. Αποσυνδέστε τον καθαριστή υψηλής πίεσης από την παροχή νερού.

Καθαρισμός / Συντήρηση

Πριν από οποιοδήποτε εργασία συντήρησης βγάζετε το κορδόνι γρ μμής. Υφίσταται κίνδυνος ηλεκτροπληξίας ή τραυματισμού από κινούμενα τμήματα.

Καθαρισμός

Μη πλένετε τη συσκευή με νερό και μη την καθαρίζετε κάτω από πόσιμο νερό. Υφίσταται κίνδυνος ηλεκτροπληξίας και βλάβης της συσκευής.

Να διατηρείτε τη συσκευή πάντα καθαρή. Μη χρησιμοποιείτε καθαριστικά ή διαλύτες.

- Να διατηρείτε τις σχισμές αέρα πάντα καθαρές και ελεύθερες.
- Να καθαρίζετε τη συσκευή με μία μαλακιά βούρτσα ή με ένα ελαφρά νωπό πανί.
- Σε περίπτωση που το ακροφύσιο επίπεδης δέσμης (11) είναι βουλωμένο, μπορείτε να απομακρύνετε τα ξένα σώματα από το ακροφύσιο με τη βελόνα καθαρισμού ακροφυσιών (14).
- Καθαρίζετε τακτικά το ένθεμα σήτας σε τρεχούμενο νερό.

Συντήρηση

Η συσκευή καθαρισμού υψηλής πίεσης δεν χρειάζεται συντήρηση.



Αναθέστε τις εργασίες που δεν περιγράφονται στις οδηγίες αυτές στο Κέντρο Σέρβις της εταιρίας μας. Χρησιμοποιείτε μόνο αυθεντικά εξαρτήματα.

Φύλαξη

- Αδειάστε τη συσκευή καθαρισμού με υψηλή πίεση τελείως από το νερό. διακόψτε την παροχή νερού. Ενεργοποιήστε τη συσκευή καθαρισμού υψηλής πίεσης με τον διακόπτη ενεργοποίησης/ απενεργοποίησης (3) για το ανώτερο 1 λεπτό, μέχρι να μην εξέρχεται πλέον νερό από τη σύνδεση ψηλής πίεσης στην πλευρά της συσκευής. Απενεργοποιήστε τη συσκευή.
- Τυλίξτε τον αγωγό σύνδεσης δικτύου (7) στο στήριγμα αγωγού σύνδεσης δικτύου (2).
- Αποθηκεύετε το ακροφύσιο επίπεδης δέσμης (11) στο στήριγμα για το ακροφύσιο επίπεδης δέσμης (6).
- Η συσκευή καθαρισμού υψηλής πίεσης και τα εξαρτήματα καταστρέφονται από παγετό, εάν δεν έχει εκκενωθεί τελείως το νερό.
- Να φυλάγετε τη συσκευή καθαρισμού υψηλής πίεσης και τα εξαρτήματα σε χώρο με θερμοκρασία πάνω από το μηδέν.
- Να χρησιμοποιείτε μόνο τη χειρολαβή για τη μεταφορά και τη φύλαξη της συσκευής.
- Αποθηκεύετε τη συσκευή αποκλειστικά σε όρθια θέση ώστε να προστατεύεται από οιαδήποτε ζημιά.

Απόσυρση/προστασία του περιβάλλοντος

Αποσύρετε συσκευή, εξαρτήματα και συσκευασίες με οικολογικό τρόπο να κύκλωσης.



Οι συσκευές δεν επιτρέπεται να λήγουν στο οικιακό πορτίμ.

Αποσύρετε τη συσκευή σε κατάλληλη υπηρεσία να κύκλωσης. Τα χρησιμοποιηθέντα συνθετικά υλικά και μετλλικά εξαρτήματα διαχωρίζονται και μπορεί να γίνει επανακυκλοφορία τους. Για πληροφορίες επικοινωνείτε στο Κέντρο Σέρβις.

Εγγύηση

Αξιότιμη πελάτισσα, αξιότιμε πελάτη, για τη συσκευή αυτή σας προσφέρουμε εγγύηση 3 ετών από την ημερομηνία της αγοράς. Σε περίπτωση ελαττωμάτων αυτού του προϊόντος, έχετε απέναντι του πωλητή τα νόμιμα δικαιώματα. Αυτά τα νόμιμα δικαιώματα δεν περιορίζονται από την επακόλουθη εγγύησή μας.

Όροι εγγύησης

Η προθεσμία της εγγύησης αρχίζει από την ημερομηνία της αγοράς. Παρακαλούμε να φυλάξετε καλά την απόδειξη αγοράς. Θα σας χρειαστεί εάν θελήσετε να αποδείξετε την ημερομηνία και την αγορά της συσκευής. Εάν παρουσιαστεί ελάττωμα υλικού ή κατασκευής στο προϊόν αυτό εντός τριών ετών από την ημερομηνία αγοράς, θα σας επισκευάσουμε ή θα σας αντικαταστήσουμε δωρεάν το προϊόν αυτό, με δική μας επιλογή. Αυτή η παροχή εγγύησης προϋποθέτει πως εντός της τριετούς προθεσμίας θα μας προσκομιστεί η ελαττωματική συσκευή και η απόδειξη αγοράς και μία γραπτή περιγραφή του ελαττώματος και της ημερομηνίας που πρωτοπαρουσιάστηκε.

Εάν το ελάττωμα καλύπτεται από την εγγύησή μας, θα σας επιστραφεί ή το επισκευασμένο ή ένα νέο προϊόν. Με την επισκευή ή αντικατάσταση του προϊόντος δεν αρχίζει νέα περίοδος εγγύησης.

Διάρκεια εγγύησης και νόμιμες αξιώσεις για ελαττώματα

Η διάρκεια της εγγύησης δεν επεκτείνεται από την παροχή εγγύησης. Αυτό ισχύει και για αντικαταστημένα και επισκευασμένα εξαρτήματα. Ενδεχόμενα ελαττώματα που διαπιστώνονται κατά την αγορά, πρέπει να δηλωθούν αμέσως μετά το ξεπακετάρισμα. Για όλες τις επισκευές που καθίστανται απα-

ραίτητες μετά τη λήξη της εγγύησης επιβαρύνεστε με τις σχετικές δαπάνες.

Έκταση της εγγύησης

Η συσκευή κατασκευάστηκε βάσει αυστηρών κριτηρίων ποιότητας και ελέγχθηκε ευσυνείδητα πριν την παράδοσή της.

Η εγγύηση ισχύει για ελαττώματα στο υλικό ή στην κατασκευή. Αυτή η εγγύηση δεν συμπεριλαμβάνει τμήματα του προϊόντος που υφίστανται κοινή φθορά και θεωρούνται ως αναλώσιμα (π.χ. Εύκαμπτος σωλήνας υψηλής πίεσης) ή εύθραυστα τμήματα του προϊόντος (π.χ. διακόπτες, μπαταρίες ή γυάλινα τμήματα).

Αυτή η εγγύηση εκπίπτει σε περίπτωση που η συσκευή υπέστη βλάβη, δεν χρησιμοποιήθηκε ή δεν συντηρήθηκε σωστά. Για σωστή χρήση του προϊόντος πρέπει να ακολουθούνται όλες οι υποδείξεις που αναφέρονται στις οδηγίες χρήσης. Να αποφεύγονται οπωσδήποτε οι χρήσεις και πράξεις που δεν συνιστώνται στις Οδηγίες χρήσης ή για τις οποίες ισχύουν ειδικές προειδοποιήσεις.

Το προϊόν προορίζεται μόνο για ιδιωτική και όχι για επαγγελματική χρήση. Σε περίπτωση καταχρηστικού και λάθος χειρισμού, άσκησης βίας και επεμβάσεων που δεν εκτελούνται από συμβεβλημένο συνεργείο μας, εκπίπτει η εγγύηση.

Διακανονισμός σε περίπτωση εγγύησης

Προς εξασφάλιση ταχείας επεξεργασίας παρακαλούμε να ακολουθήσετε τις επόμενες υποδείξεις:

- Για όλα τα αιτήματα να έχετε πρόχειρα την απόδειξη αγοράς και τον αριθμό προϊόντος (IAN 360333_2010) ως αποδεικτικό στοιχείο για την αγορά.
- Τον αριθμό προϊόντος θα τον βρείτε στην ετικέτα στοιχείων της συσκευής, σε χαραγμένη σημείωση στο προϊόν, στο εξώφυλλο των Οδηγιών χρήσης (κάτω αριστερά) ή σαν



αυτοκόλλητο στην πίσω ή κάτω πλευρά.

- Εάν παρουσιαστούν σφάλματα λειτουργίας ή άλλα ελαττώματα, επικοινωνήστε πρώτα με το πιο κάτω αναφερόμενο τμήμα εξυπηρέτησης πελατών **τηλεφωνικά** ή με **e-mail**. Εκεί θα σας δοθούν περισσότερες πληροφορίες για τον διακανονισμό.
- Ένα ως ελαττωματικό καταχωρημένο προϊόν μπορείτε, μετά από συνεννόηση με το τμήμα μας εξυπηρέτησης πελατών, να το στείλετε, με δική μας επιβάρυνση με τα ταχυδρομικά, επισυνάπτοντας την απόδειξη αγοράς και στοιχεία για το ελάττωμα και την ημερομηνία που παρουσιάστηκε, στη διεύθυνση του σέρβις μας που σας κοινοποιήθηκε. Προς αποφυγή προβλημάτων παραλαβής και πρόσθετων δαπανών, παρακαλούμε να χρησιμοποιήσετε μόνο τη διεύθυνση που σας κοινοποιήθηκε. Σιγουρευτείτε πως η αποστολή δεν έγινε χωρίς πληρωμή των ταχυδρομικών τελών, σαν ογκώδες αντικείμενο, σαν εξιπρές, ή με άλλο ειδικό τρόπο. Στείλτε τη συσκευή μαζί με όλα τα αξεσουάρ που σας παραδόθηκαν κατά την αγορά και φροντίστε για ασφαλή συσκευασία.

Σέρβις επισκευής

Επισκευές που δεν καλύπτονται από την εγγύηση μπορούν να εκτελεστούν από το υποκατάστημά μας για σέρβις έναντι πληρωμής. Το υποκατάστημα σέρβις θα σας υποβάλει προϋπολογισμό εξόδων.

Μπορούμε να αναλάβουμε την επεξεργασία συσκευών που μας απεστάλησαν καλά συσκευασμένες και με πληρωμένα ταχυδρομικά τέλη.

Προσοχή: Παρακαλούμε να στείλετε τη συσκευή σας στο υποκατάστημά μας για σέρβις, καλά καθαρισμένη και με την σχετική υπόδειξη για το ελάττωμα.

Οι συσκευές που στέλνονται χωρίς να έχουν πληρωθεί τα ταχυδρομικά τέλη - με εξιπρές, σαν ογκώδη αντικείμενα, ή με άλλο ειδικό τρόπο - δεν θα γίνονται δεκτές.

Την απόρριψη των ελαττωματικών σας συσκευών που μας στέλνετε την αναλαμβάνουμε δωρεάν.

Service-Center

GR Σέρβις Ελλάδα
Tel.: 801 5000 019
(0,03 EUR/Min.)
E-Mail: grizzly@lidl.gr
IAN 360333_2010

CY Σέρβις Cyprus
Tel.: 8009 4409
E-Mail: grizzly@lidl.com.cy
IAN 360333_2010

Εισαγωγέας

Παρακαλούμε να λάβετε υπόψη σας πως η ακόλουθη διεύθυνση δεν είναι η διεύθυνση για σέρβις. Επικοινωνήστε πρώτα με το πιο πάνω αναφερόμενο κέντρο εξυπηρέτησης πελατών.

Grizzly Tools GmbH & Co. KG

Stockstädter Straße 20
63762 Grobostheim
Γερμανία
www.grizzlytools-service.eu

Ανταλλακτικά / Αξεσουάρ

Ανταλλακτικά και αξεσουάρ μπορείτε να βρείτε στη σελίδα
www.grizzlytools-service.eu

Εάν παρουσιάζονται προβλήματα κατά τη διαδικασία παραγγελίας, χρησιμοποιήστε το έντυπο επικοινωνίας. Εάν έχετε περισσότερες ερωτήσεις μπορείτε να απευθυνθείτε στο «Service-Center» (δείτε στη σελίδα 26).

15	Εύκαμπτος σωλήνας υψηλής πίεσης	91104126
14	Βελόνα καθαρισμού ακροφυσίων	91103736
13	Πιστόλι ψεκασμού	91104125
12	Σωλήνας εκτόξευσης	91096768
11	ρυθμιζόμενο ακροφύσιο επίπεδης δέσμης	91096767
4	Σύνδεση νερού με ένθεμα σήτας	91097408
	Δοχείο καθαριστικού μέσου με μπεκ	30990010
	Αντάπτορας για εξωτερικές συσκευές	30300511

Ανίχνευση βλαβών

Πρόβλημα	Ενδεχόμενη αιτία	Αποκατάσταση
Δεν λειτουργεί η συσκευή	Απενεργοποιημένος διακόπτης ενεργοποίησης (3) απενεργοποίησης	Έλεγχος θέσης διακόπτη ενεργοποίησης / απενεργοποίησης
	Ελαττωματικό καλώδιο σύνδεσης με το δίκτυο	Έλεγχος καλωδίου σύνδεσης με το δίκτυο (8) για ενδεχόμενες βλάβες. Ενδεχομένως να αντικατασταθεί το καλώδιο από (7) ειδικευμένο τεχνίτη.
	Ελαττωματική τροφοδοσία τάσης	Έλεγχος της ηλεκτρικής εγκατάστασης για συμφωνία με τα στοιχεία στην ετικέτα της συσκευής
Η συσκευή δεν αντλεί νερό	Εγκλωβισμένος αέρας στη συσκευή καθαρισμού με υψηλή πίεση	Ενεργοποιήστε τη συσκευή με το πιστόλι ψεκασμού και χωρίς μπεκ, μέχρι να εξέλθει από την έξοδο ψηλής πίεσης νερό χωρίς αεροφουσαλίδες.
		Εξαερώστε τη συσκευή σύμφωνα με τα σημεία 6 έως 9.
Η συσκευή δεν έχει πίεση	Εγκλωβισμένος αέρας στη συσκευή καθαρισμού με υψηλή πίεση	Συνδέστε τη συσκευή χωρίς σωλήνα υψηλής πίεσης, μέχρι να εξέρχεται στη σύνδεση υψηλής (13) πίεσης νερό χωρίς φυσαλίδες.
	Ελάττωση πίεσης στον αγωγό	Έλεγχος της τροφοδοσίας τάσης

Inhalt

Einleitung	29
Bestimmungsgemäße	
Verwendung	29
Allgemeine Beschreibung	30
Lieferumfang.....	30
Übersicht.....	30
Funktionsbeschreibung.....	30
Technische Daten	30
Sicherheitshinweise	31
Symbole auf dem Gerät.....	31
Bildzeichen in der Anleitung.....	31
Allgemeine Sicherheitshinweise.....	31
Inbetriebnahme	34
Aufstellen.....	34
Netzanschluss.....	35
Betrieb.....	35
Betrieb unterbrechen.....	36
Betrieb beenden.....	36
Wartung und Reinigung	36
Reinigung.....	36
Wartung.....	37
Lagerung	37
Entsorgung/Umweltschutz	37
Garantie	38
Reparatur-Service	39
Service-Center	39
Importeur	39
Ersatzteile/Zubehör	40
Fehlersuche	41
Original-EG-Konformitäts- erklärung	45
Explosionszeichnung	46/47

Einleitung

Herzlichen Glückwunsch zum Kauf Ihres neuen Gerätes. Sie haben sich damit für ein hochwertiges Produkt entschieden. Dieses Gerät wurde während der Produktion auf Qualität geprüft und einer Endkontrolle unterzogen. Die Funktionsfähigkeit Ihres Gerätes ist somit sichergestellt. Es ist nicht auszuschließen, dass sich in Einzelfällen am oder im Gerät, bzw. in Schlauchleitungen Restmengen von Wasser oder Schmierstoffen befinden. Dies ist kein Mangel oder Defekt und kein Grund zur Besorgnis.



Die Betriebsanleitung ist Bestandteil dieses Produkts. Sie enthält wichtige Hinweise für Sicherheit, Gebrauch und Entsorgung. Machen Sie sich vor der Benutzung des Produkts mit allen Bedien- und Sicherheitshinweisen vertraut. Benutzen Sie das Produkt nur wie beschrieben und für die angegebenen Einsatzbereiche. Bewahren Sie die Anleitung gut auf und händigen Sie alle Unterlagen bei Weitergabe des Produkts an Dritte mit aus.

Bestimmungsgemäße Verwendung

Verwenden Sie diesen Hochdruckreiniger ausschließlich für den Privathaushalt:

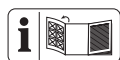
- zum Reinigen von Maschinen, Fahrzeugen, Bauwerken, Werkzeugen, Fassaden, Terrassen, Gartengeräten usw. mit Hochdruckwasserstrahl.
- mit original Zubehörteilen und Ersatzteilen.
- unter Beachtung der Herstellerangaben, des zu reinigenden Objektes.

Allgemeine Beschreibung Funktionsbeschreibung

Lieferumfang

Packen Sie das Gerät aus und überprüfen Sie den Lieferumfang:

- Hochdruckreiniger mit Netzanschlussleitung
- Spritzpistole
- Hochdruckschlauch
- Strahlrohr
- einstellbare Flachstrahldüse
- Halterung Netzanschlussleitung
- Düsenreinigungsnadel
- Originalbetriebsanleitung



Die Abbildung der wichtigsten Funktionsteile finden Sie auf der Ausklappseite.

Übersicht

- | | | |
|----------|----|----------------------------------|
| A | 1 | Transportgriff |
| | 2 | Halterung Netzanschlussleitung |
| | 3 | Ein-/Ausschalter |
| | 4 | Wasseranschluss mit Siebeinsatz |
| | 5 | Kupplung Wasseranschluss |
| | 6 | Halter für Flachstrahldüse |
| | 7 | Netzanschlussleitung |
| | 8 | Halter für Strahlrohr |
| | 9 | Hochdruckanschluss Gerät |
| | 10 | Halter für Spritzpistole |
| | 11 | einstellbare Flachstrahldüse |
| | 12 | Strahlrohr |
| | 13 | Spritzpistole |
| | 14 | Düsenreinigungsnadel |
| | 15 | Hochdruckschlauch |
| | 16 | Hochdruckanschluss Pistolenseite |
| | 17 | Hochdruckanschluss Geräteseite |
| | 18 | Entriegelungsknopf |
| | 19 | Hochdruckanschluss Pistole |
-
- | | | |
|----------|----|------------------------|
| B | 20 | Einschalthebel |
| | 21 | Sicherheitsarretierung |

Der Hochdruckreiniger reinigt mit Hochdruck-Wasserstrahl.

Die Funktion der Bedienteile entnehmen Sie bitte den nachfolgenden Beschreibungen. Beachten Sie die Sicherheitshinweise.

Technische Daten

Hochdruckreiniger PHD 110 D1

Nenneingangsspannung

U 230 V~, 50 Hz

Leistungsaufnahme P..... 1300 W

Länge Netzanschlussleitung 5 m

Gewicht (inkl. Zubehör) m..... 4,3 kg

Schutzklasse I II

Schutzart..... IPX5

Zulauftemperatur (T in max) 40 °C

Zulaufdruck (p in max) 0,8 MPa (8 bar)

Bemessungsdruck (p) 7,4 MPa (74 bar)

Max. Bemessungsdruck

(p max) 11 MPa (110 bar)

Fördermenge, Wasser (Q) 4,5 l/min

Max. Fördermenge, Wasser

(Q max) 6,0 l/min

Schalldruckpegel

(L_{pA}) 82 dB (A); K_{pA} = 3 dB

Schalleistungspegel (L_{WA})

gemessen.. 94,46 dB (A); K_{WA} = 2,24 dB

garantiert..... 97 dB (A)

Vibration (a_h) ≤ 2,5 m/s²

Die Betriebszustände während der Messung und die, für die Messung angewandten Verfahren nach EN 60335-2-79:2012.

Sicherheitshinweise

Dieser Abschnitt behandelt die grundlegenden Sicherheitsvorschriften bei der Arbeit mit dem Hochdruckreiniger.

Symbole auf dem Gerät



Achtung!



Machen Sie sich vor der Arbeit mit allen Bedienelementen gut vertraut, insbesondere mit Funktionen und Wirkungsweisen. Fragen Sie ggf. eine Fachkraft. Lesen und beachten Sie die zum Gerät gehörende Betriebsanleitung!



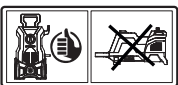
Achtung! Ziehen Sie bei Beschädigung oder Durchschneiden der Netzanschlussleitung sofort den Stecker aus der Steckdose.



Gerät, das nicht zum Anschluss an die Trinkwasserversorgungsanlage geeignet ist.



Hochdruckreiniger können bei unsachgemäßem Gebrauch gefährlich sein. Der Strahl darf nicht auf Personen, Tiere, aktive elektrische Ausrüstung oder das Gerät selbst gerichtet werden.



Betreiben Sie das Gerät nur in stehender, niemals in liegender Position.



Garantierter Schalleistungspegel



Elektrogeräte gehören nicht in den Hausmüll.



Schutzklasse II

Bildzeichen in der Anleitung



Gefahrenzeichen (anstelle des Ausrufungszeichens kann die Gefahr erläutert sein) mit Angaben zur Verhütung von Personen- oder Sachschäden



Gebotszeichen (anstelle des Ausrufungszeichens kann das Gebot erläutert sein) mit Angaben zur Verhütung von Schäden



Hinweiszeichen mit Informationen zum besseren Umgang mit dem Gerät

Allgemeine Sicherheitshinweise

- Kinder dürfen das Gerät nicht benutzen.
- Dieses Gerät kann von Personen mit verringerten physischen, sensorischen oder mentalen Fähigkeiten oder Mangel an Erfahrung und Wissen benutzt werden, wenn sie beaufsichtigt oder bezüglich des sicheren Gebrauchs des Gerätes unterwiesen wurden und die daraus resultierenden Gefahren ver-

stehen. Kinder dürfen nicht mit dem Gerät spielen.

- Das Gerät darf nicht von Kindern oder nicht unterwiesenen Personen betrieben werden.
- Benutzen Sie das Gerät nur auf einem ebenen und stabilen Untergrund.
- Der Transportgriff dient ausschließlich dem Transport des Gerätes. Das Gerät ist ortsveränderlich, aber nicht während des Betriebs zu tragen.
- Zu Ihrer Sicherheit empfiehlt es sich eine Schutzbrille, Sicherheitsschuhe und Handschuhe zu tragen und falls notwendig einen Gehörschutz.
- Bei Auftreten einer Störung oder eines Defektes während des Betriebes ist das Gerät sofort auszuschalten und der Netzstecker zu ziehen. Anschließend lesen Sie die Seite 41 der Betriebsanleitung für mögliche Ursachen einer Störung oder kontaktieren Sie unser Service-Center.

Arbeiten mit dem Gerät



Vorsicht! So vermeiden Sie Unfälle und Verletzungen:



Hochdruckreiniger können bei unsachgemäßen Gebrauch gefährlich sein. Der Strahl darf nicht auf Personen, Tiere, aktive elektrische Ausrüstung oder das Gerät selbst gerichtet werden.

- Richten Sie den Strahl nicht auf sich selbst oder andere, um Kleidung oder Schuhwerk zu reinigen.
- Verwenden Sie das Gerät nicht, wenn sich andere Personen in Reichweite befinden, es sei denn, sie tragen Schutzkleidung.
- Benutzen Sie die Spritzpistole immer mit beiden Händen. Sie können so der Rückstoßkraft des austretenden Wasserstrahles sicher begegnen.
- Ergreifen Sie geeignete Maßnahmen, um Kinder vom laufenden Gerät fernzuhalten.
- Entsorgen Sie das Verpackungsmaterial ordnungsgemäß.
- Benutzen Sie das Gerät nicht in der Nähe von entzündbaren Flüssigkeiten oder Gasen. Bei Nichtbeachtung besteht Brand- oder Explosionsgefahr.
- Versprühen Sie keine brennbaren Flüssigkeiten. Es besteht Explosionsgefahr.
- Bewahren Sie das Gerät an einem trockenen Ort und außerhalb der Reichweite von Kindern auf.
- Stellen Sie sicher, dass in der Nähe von Lufteinlässen keine Abgasemissionen auftreten.



Vorsicht! So vermeiden Sie Geräteschäden und eventuell daraus resultierende Personenschäden:

- Arbeiten Sie nicht mit einem beschädigten, unvollständigen oder ohne die Zustimmung des

Herstellers umgebauten Gerät. Lassen Sie vor Inbetriebnahme durch einen Fachmann prüfen, dass die geforderten elektrischen Schutzmaßnahmen vorhanden sind.

- Nehmen Sie das Gerät nicht in Betrieb, wenn die Netzanschlussleitung oder andere wichtige Teile wie der Hochdruckschlauch oder die Spritzpistole beschädigt sind.
- Schützen Sie das Gerät vor Frost und Trockenlaufen.
- Verwenden Sie nur Original-Zubehör und führen Sie keine Umbauten am Gerät durch.
- Das Öffnen des Gerätes ist von einer Elektrofachkraft auszuführen. Wenden Sie sich im Reparaturfall immer an unser Service-Center.
- Wasser, das durch einen Systemtrenner geflossen ist, wird als nicht trinkbar eingestuft.
- Hochdruckschläuche, Armaturen und Kupplungen sind wichtig für die Maschinensicherheit. Verwenden Sie nur vom Hersteller empfohlene Hochdruckschläuche, Armaturen und Kupplungen.
- Verwenden Sie zur Sicherstellung der Maschinensicherheit nur Original-Ersatzteile vom Hersteller oder vom Hersteller freigegebene Ersatzteile.

- Bei Verwendung einer Verlängerungsleitung müssen Stecker und Kupplung wasserdicht sein.



Ungeeignete Verlängerungsleitungen können gefährlich sein. Es besteht die Gefahr von Personenschäden durch elektrischen Schlag.

- Schützen Sie die elektrischen Steckverbindungen vor Nässe.
- Bei Überschwemmungsgefahr die Steckverbindungen im überflutungssicheren Bereich anbringen.
- Achten Sie darauf, dass die Netzspannung mit den Angaben des Typenschildes übereinstimmt.
- Der Netzanschluss muss von einem erfahrenen Elektriker vorgenommen werden und die Anforderungen von IEC 60364-1 erfüllen.
- Schließen Sie das Gerät nur an eine Steckdose mit Fehlerstrom-Schutzeinrichtung (RCD) mit einem Auslösestrom von nicht mehr als 30 mA an.
- Prüfen Sie vor jedem Gebrauch Gerät, Kabel und Stecker auf Beschädigungen.
- Wenn die Anschlussleitung dieses Gerätes beschädigt wird, muss sie durch den Hersteller oder seinen Kundendienst oder eine ähnlich qualifizierte Person ersetzt werden, um Gefährdungen zu vermeiden.
- Benutzen Sie das Kabel nicht, um den Stecker aus der Steckdose zu ziehen. Schützen Sie

Elektrische Sicherheit:



Vorsicht: So vermeiden Sie Unfälle und Verletzungen durch elektrischen Schlag:

das Kabel vor Hitze, Öl und scharfen Kanten.

- Tragen oder befestigen Sie das Gerät nicht am Kabel.
- Verwenden Sie nur Verlängerungskabel, die spritzwassergeschützt und für den Gebrauch im Freien bestimmt sind. Rollen Sie eine Kabeltrommel vor Gebrauch immer ganz ab. Überprüfen Sie das Kabel auf Schäden.
- Ziehen Sie vor allen Arbeiten am Gerät, in Arbeitspausen und bei Nichtgebrauch den Netzstecker aus der Steckdose.
- Den Netztrennschalter immer ausschalten, wenn die Maschine unbeaufsichtigt gelassen wird.
- Die Verlängerungskabel dürfen keinen geringeren Querschnitt besitzen als $2 \times 2,5 \text{ mm}^2$.
- Ungeeignete Verlängerungskabel können gefährlich sein. Wenn ein Verlängerungskabel verwendet wird, muss es für den Außeneinsatz geeignet sein, und die Verbindung musstrocken sein und oberhalb des Bodens liegen. Es ist empfohlen, hierzu eine Kabeltrommel zu verwenden, die die Steckdose mindestens 60 mm über den Boden hält.
- Tragen Sie zum Schutz gegen elektrischen Schlag festes Schuhwerk mit isolierender Sohle.

A Inbetriebnahme



Gemäß gültiger Vorschriften darf der Hochdruckreiniger nie ohne Systemtrenner am Trinkwasser-

netz betrieben werden. Es ist ein geeigneter Systemtrenner gemäß EN 12729 Typ BA zu verwenden.

Wasser, das durch einen Systemtrenner geflossen ist, wird als nicht trinkbar eingestuft.



Ein Systemtrenner ist im Fachhandel erhältlich.

Ein Systemtrenner (Rückflussverhinderer) verhindert den Rückfluss von Wasser und Reinigungsmittel in die Trinkwasserleitung.

- Der Hochdruckreiniger verfügt über keine Wasser-Ansaugfunktion und kann nur über die Wasserleitung betrieben werden.
- Verwenden Sie einen handelsüblichen Gartenschlauch für den Wasserzulauf und achten Sie auf eine ausreichende Länge.

Aufstellen


1. Entnehmen Sie die Düsenreinigungsnaedel (14) der hinteren Ausklappseite der Anleitung.
2. Schieben Sie die Halterung für Netzanschlussleitung (2) auf die Aufnahme an der Seite des Hochdruckreinigers.
3. Verschrauben Sie den Hochdruckanschluss Geräteseite (17) mit dem Hochdruckanschluss Gerät (9) am Gerät.
4. Stecken Sie den Hochdruckanschluss Pistolenseite (16) in den Hochdruckanschluss Pistole (19) der Spritzpistole (13) ein.
5. Verbinden Sie den Schnellanschluss des Zuleitungsschlauchs mit der Kuppelung Wasseranschluss (5) und dem Wasseranschluss mit Siebeinsatz (4) am Gerät.

6. Verbinden Sie durch Einstecken und Eindrehen das Strahlrohr (12) mit der Spritzpistole (13).
7. Drehen Sie die einstellbare Flachstrahldüse (11) in den Gewindeanschluss (12a) am Strahlrohr (12).
8. Um die Flachstrahldüse zu entfernen, drehen Sie die Flachstrahldüse (11) aus dem Gewindeanschluss (12a) am Strahlrohr heraus.

Durch Drehen der Düsen Spitze der Flachstrahldüse (11) nach links können Sie die Breite des Strahls vergrößern. Durch Drehen der Düsen Spitze nach rechts können Sie die Breite des Strahls verringern.

Netzanschluss

Der von Ihnen erworbene Hochdruckreiniger ist bereits mit einem Netzstecker versehen. Der Hochdruckreiniger ist bestimmt für den Anschluss an eine Schutzkontaktsteckdose mit 230 V~ 50 Hz.

 Nehmen Sie das Gerät erst nach Beachtung aller vorhergehenden Punkte in Betrieb.

- Stellen Sie sicher, dass der Hochdruckreiniger am Ein-/Ausschalter (3) ausgeschaltet ist.
- Stecken Sie den Netzstecker in die Steckdose.

Betrieb

- Beachten Sie die Vorschriften zur Verwendung eines Systemtrenners.
- Öffnen Sie den Wasserhahn vollständig.



Betreiben Sie den Hochdruckreiniger nicht mit geschlossenem Wasserhahn. Ein Trockenlauf führt zu einer Beschädigung des Gerätes.



Beachten Sie die Rückstoßkraft des austretenden Wasserstrahles. Sorgen Sie für einen sicheren Stand und halten Sie die Spritzpistole (13) gut fest. Sie können sonst sich oder andere Personen verletzen.

- Schalten Sie den Hochdruckreiniger am Ein-/Ausschalter (3) ein. Der Hochdruckreiniger schaltet sich kurz ein, um Druck aufzubauen.
- Drücken Sie den Einschalthebel (B 20) der Spritzpistole (13). Das Gerät schaltet ein.



Das Loslassen des Einschalthebels bewirkt ein Abschalten des Gerätes. Der Hochdruck im System bleibt erhalten.



- Sie können den Einschalthebel (20) der Spritzpistole (13) mit der Sicherheitsarretierung (21) verriegeln.

Durch das Verriegeln des Einschalthebels verhindern Sie einen unbeabsichtigten Start des Gerätes.



Bei Undichtigkeiten im Wassersystem schalten Sie das Gerät sofort am Ein-/Ausschalter (3) aus und trennen Sie das Gerät an der Netzanschlussleitung (7) vom Netz. Es besteht Gefahr durch elektrischen Schlag! Beginnen Sie

erneut mit dem Hersteller der Wasseranschlüsse (siehe „Inbetriebnahme-Aufstellen“).

Wenn sich noch Luft im Gerät befindet, bitte wie folgt vorgehen:

Zuleitungsschlauch entlüften:

1. Entfernen Sie den Schnellanschluss des Zuleitungsschlauchs von der Kupplung Wasseranschluss (5) und dem Wasseranschluss mit Siebeinsatz (4).
2. Öffnen Sie den Wasserhahn, bis Wasser blasenfrei austritt.
3. Schließen Sie den Wasserhahn.
4. Verbinden Sie den Schnellanschluss des Zuleitungsschlauchs mit der Kupplung Wasseranschluss (5) und dem Wasseranschluss mit Siebeinsatz (4) am Gerät.
5. Öffnen Sie den Wasserhahn vollständig.

Gerät entlüften:

6. Schalten Sie das Gerät am Ein-/Aus-schalter (3) ein, bis Druck aufgebaut ist.
7. Schalten Sie das Gerät am Ein-/Aus-schalter (3) aus.
8. Drücken Sie den Einschalthebel (B 20) der Spritzpistole (13), bis sich der Druck abgebaut hat.
9. Wiederholen Sie den Vorgang 6. bis 8. bitte einige Male, bis sich keine Luft mehr im Gerät befindet.

Betrieb unterbrechen

- Lassen Sie den Einschalthebel (20) der Spritzpistole (13) los.
- Schalten Sie bei längeren Arbeitspausen den Ein-/Aus-schalter (3) aus.

Betrieb beenden

1. Lassen Sie den Einschalthebel (20) der Spritzpistole (13) los.
2. Schalten Sie den Hochdruckreiniger am Ein-/Aus-schalter (3) aus.
3. Schließen Sie den Wasserhahn.
4. Drücken Sie den Einschalthebel der Spritzpistole (13), um den vorhandenen Druck im System abzubauen.
5. Ziehen Sie den Netzstecker.
6. Wickeln Sie die Netzanschlussleitung (7) auf die Halterung Netzanschlussleitung auf.
7. Trennen Sie den Hochdruckreiniger von der Wasserversorgung.

Wartung und Reinigung



Ziehen Sie vor allen Arbeiten an dem Gerät den Netzstecker. Es besteht die Gefahr eines Stromschlages oder Verletzungsgefahr durch bewegliche Teile.

Reinigung



Spritzen Sie das Gerät nicht mit Wasser ab und reinigen Sie es nicht unter fließendem Wasser. Es besteht Gefahr von Stromschlag und das Gerät könnte beschädigt werden.

Halten Sie das Gerät stets sauber. Verwenden Sie keine Reinigungs- bzw. Lösungsmittel.

- Halten Sie die Lüftungsschlitze sauber und frei.
- Reinigen Sie das Gerät mit einer weichen Bürste oder einem leicht feuchtem Tuch.

- Sollte die Flachstrahldüse (11) verstopft sein, können Sie mit der Düsenreinigungsnadel (14) den Fremdkörper in der Düse entfernen.
- Reinigen Sie gelegentlich den Siebeinsatz unter fließendem Wasser.
- Benutzen Sie zum Transport oder zum Wegräumen des Gerätes ausschließlich den Transportgriff.
- Lagern Sie das Gerät ausschließlich in stehender Position, damit es vor jeglicher Beschädigung geschützt ist.

Wartung

Der Hochdruckreiniger ist wartungsfrei.



Lassen Sie Arbeiten, die nicht in dieser Anleitung beschrieben sind, von unserem Service-Center durchführen. Verwenden Sie nur Originalteile. Es besteht Verletzungsgefahr.

Lagerung

- Entleeren Sie den Hochdruckreiniger vollständig von Wasser. Entfernen Sie hierzu den Hochdruckanschluss Geräteseite (17) und trennen Sie das Gerät von der Wasserversorgung. Schalten Sie den Hochdruckreiniger am Ein-/Ausschalter (3) für maximal 1 Minute ein, bis kein Wasser mehr am Hochdruckanschluss (9) austritt. Schalten Sie das Gerät aus.
- Wickeln Sie die Netzanschlussleitung (7) auf die Halterung Netzanschlussleitung (2) auf.
- Lagern Sie die Flachstrahldüse (11) in der Halterung für Flachstrahldüse (6).
- Der Hochdruckreiniger und das Zubehör werden von Frost zerstört, wenn sie nicht vollständig von Wasser entleert sind.
- Bewahren Sie den Hochdruckreiniger und das Zubehör in einem frostsicheren Raum auf.

Entsorgung/ Umweltschutz

Führen Sie Gerät, Zubehör und Verpackung einer umweltgerechten Wiederverwertung zu.



Elektrogeräte gehören nicht in den Hausmüll.

Geben Sie das Gerät an einer Verwertungsstelle ab. Die verwendeten Kunststoff- und Metallteile können sortenrein getrennt werden und so einer Wiederverwertung zugeführt werden. Fragen Sie hierzu unser Service-Center.

Die Entsorgung Ihrer defekten, eingeschickten Geräte führen wir kostenlos durch

Garantie

Sehr geehrte Kundin, sehr geehrter Kunde, Sie erhalten auf dieses Gerät 3 Jahre Garantie ab Kaufdatum.

Im Falle von Mängeln dieses Produkts stehen Ihnen gegen den Verkäufer des Produkts gesetzliche Rechte zu. Diese gesetzlichen Rechte werden durch unsere im Folgenden dargestellte Garantie nicht eingeschränkt.

Garantiebedingungen

Die Garantiefrist beginnt mit dem Kaufdatum. Bitte bewahren Sie den Original Kassenbon gut auf. Diese Unterlage wird als Nachweis für den Kauf benötigt.

Tritt innerhalb von drei Jahren ab dem Kaufdatum dieses Produkts ein Material- oder Fabrikationsfehler auf, wird das Produkt von uns – nach unserer Wahl – für Sie kostenlos repariert oder ersetzt. Diese Garantieleistung setzt voraus, dass innerhalb der Drei-Jahres-Frist das defekte Gerät und der Kaufbeleg (Kassenbon) vorgelegt und schriftlich kurz beschrieben wird, worin der Mangel besteht und wann er aufgetreten ist.

Wenn der Defekt von unserer Garantie gedeckt ist, erhalten Sie das reparierte oder ein neues Produkt zurück. Mit Reparatur oder Austausch des Produkts beginnt kein neuer Garantiezeitraum.

Garantiezeit und gesetzliche Mängelansprüche

Die Garantiezeit wird durch die Gewährleistung nicht verlängert. Dies gilt auch für ersetzte und reparierte Teile. Eventuell schon beim Kauf vorhandene Schäden und Mängel müssen sofort nach dem Auspacken gemeldet werden.

Nach Ablauf der Garantiezeit anfallende Reparaturen sind kostenpflichtig.

Garantieumfang

Das Gerät wurde nach strengen Qualitätsrichtlinien sorgfältig produziert und vor Anlieferung gewissenhaft geprüft.

Die Garantieleistung gilt für Material- oder Fabrikationsfehler. Diese Garantie erstreckt sich nicht auf Produktteile, die normaler Abnutzung ausgesetzt sind und daher als Verschleißteile angesehen werden können (z. B. Hochdruckschlauch) oder für Beschädigungen an zerbrechlichen Teilen (z. B. Schalter).

Diese Garantie verfällt, wenn das Produkt beschädigt, nicht sachgemäß benutzt oder nicht gewartet wurde. Für eine sachgemäße Benutzung des Produkts sind alle in der Betriebsanleitung aufgeführten Anweisungen genau einzuhalten. Verwendungszwecke und Handlungen, von denen in der Betriebsanleitung abgeraten oder vor denen gewarnt wird, sind unbedingt zu vermeiden.

Das Produkt ist lediglich für den privaten und nicht für den gewerblichen Gebrauch bestimmt. Bei missbräuchlicher und unsachgemäßer Behandlung, Gewaltanwendung und bei Eingriffen, die nicht von unserer autorisierten Service-Niederlassung vorgenommen wurden, erlischt die Garantie.

Abwicklung im Garantiefall

Um eine schnelle Bearbeitung Ihres Anliegens zu gewährleisten, folgen Sie bitte den folgenden Hinweisen:

- Bitte halten Sie für alle Anfragen den Kassenbon und die Identifikationsnummer (IAN 360333_2010) als Nachweis für den Kauf bereit.
- Die Artikelnummer entnehmen Sie bitte dem Typenschild.

- Sollten Funktionsfehler oder sonstige Mängel auftreten kontaktieren Sie zunächst die nachfolgend benannte Serviceabteilung **telefonisch** oder per **E-Mail**. Sie erhalten dann weitere Informationen über die Abwicklung Ihrer Reklamation.
- Ein als defekt erfasstes Produkt können Sie, nach Rücksprache mit unserem Kundenservice, unter Beifügung des Kaufbelegs (Kassenbons) und der Angabe, worin der Mangel besteht und wann er aufgetreten ist, für Sie portofrei an die Ihnen mitgeteilte Service-Anschrift übersenden. Um Annahmeprobleme und Zusatzkosten zu vermeiden, benutzen Sie unbedingt nur die Adresse, die Ihnen mitgeteilt wird. Stellen Sie sicher, dass der Versand nicht unfrei, per Sperrgut, Express oder sonstiger Sonderfracht erfolgt. Senden Sie das Gerät bitte inkl. aller beim Kauf mitgelieferten Zubehörteile ein und sorgen Sie für eine ausreichend sichere Transportverpackung.

Reparatur-Service

Sie können Reparaturen, **die nicht der Garantie unterliegen**, gegen Berechnung von unserer Service-Niederlassung durchführen lassen. Sie erstellt Ihnen gerne einen Kostenvoranschlag.

Wir können nur Geräte bearbeiten, die ausreichend verpackt und frankiert eingeschickt wurden.

Achtung: Bitte senden Sie Ihr Gerät gereinigt und mit Hinweis auf den Defekt an unsere Service-Niederlassung.

Unfrei, per Sperrgut, Express oder mit sonstiger Sonderfracht, eingeschickte Geräte werden nicht angenommen.

Die Entsorgung Ihrer defekten, eingesendeten Geräte führen wir kostenlos durch.

Service-Center

DE Service Deutschland
Tel.: 0800 54 35 111
E-Mail: grizzly@lidl.de
IAN 360333_2010

AT Service Österreich
Tel.: 0820 201 222
(0,15 EUR/Min.)
E-Mail: grizzly@lidl.at
IAN 360333_2010

CH Service Schweiz
Tel.: 0842 665566
(0,08 CHF/Min.,
Mobilfunk max. 0,40 CHF/Min.)
E-Mail: grizzly@lidl.ch
IAN 360333_2010

Importeur

Bitte beachten Sie, dass die folgende Anschrift keine Serviceanschrift ist. Kontaktieren Sie zunächst das oben genannte Service-Center.

Grizzly Tools GmbH & Co. KG

Stockstädter Straße 20
63762 Großostheim
DEUTSCHLAND
www.grizzlytools-service.eu

Ersatzteile/Zubehör

**Ersatzteile und Zubehör erhalten Sie unter
www.grizzlytools-service.eu**

Sollten Sie Probleme mit dem Bestellvorgang haben, verwenden Sie bitte das Kontaktformular. Bei weiteren Fragen wenden Sie sich an das „Service-Center“ (siehe Seite 39).

Pos.	Bezeichnung	Bestell-Nr.
15	Hochdruckschlauch	91104126
14	Düsenreinigungsnadel	91103736
13	Spritzpistole	91104125
12	Strahlrohr	91096768
11	Flachstrahldüse	91096767
4	Wasseranschluss mit Siebeinsatz	91097408
	Reinigungsmittel (Universalreiniger)	30990010
	Adapter für Fremdgeräte	30300511

Fehlersuche

Problem	Mögliche Ursache	Fehlerbehebung
Gerät läuft nicht	Ein-/Ausschalter (3) ausgeschaltet	Ein-/Ausschalterstellung überprüfen
	Beschädigte Netzanschlussleitung (7)	Netzanschlussleitung (7) auf Beschädigung kontrollieren. Gegebenenfalls die Netzanschlussleitung (7) von einer Fachkraft ersetzen lassen.
	Fehlerhafte Spannungsversorgung	Kontrollieren Sie die elektrische Anlage auf Übereinstimmung mit den Angaben auf dem Typenschild
Gerät fördert kein Wasser	Lufteinschlüsse im Hochdruckreiniger	Gerät einschalten und die Spritzpistole (13) betätigen.
		Gerät entlüften laut Punkten 6. bis 9.
Gerät hat keinen Druck	Lufteinschlüsse im Hochdruckreiniger	Schalten Sie das Gerät ohne Hochdruckschlauch an, bis blasenfreies Wasser am Hochdruckanschluss (9) austritt
	Leitungsdruckabfall	Kontrollieren Sie die Wasserversorgung



Translation of the original EC declaration of conformity

We hereby confirm that the
Pressure Washer
Design Series PHD 110 D1
Serial number
000001 - 584000

conforms with the following applicable relevant version of the EU guidelines:

**2006/42/EC • 2014/30/EU • 2000/14/EC & 2005/88/EC
2011/65/EU* & (EU) 2015/863**

In order to guarantee consistency, the following harmonised standards as well as national standards and stipulations have been applied:

**EN 60335-1:2012+A11+A13+A14+A2 • EN 60335-2-79:2012
EN 62233:2008 • EN 55014-1:2017+A11 • EN 55014-2:2015
EN IEC 61000-3-2:2019 • EN 61000-3-3:2013+A1 • EN IEC 63000:2018**


We additionally confirm the following in accordance with the 2000/14/EC emissions guideline:

Guaranteed sound power level: 97 dB(A)

Measured sound power level: 94,46 dB(A)

Compliance evaluation process carried out in accordance with Appendix V,
2000/14/EC

This declaration of conformity is issued under the sole responsibility of the manufacturer:

 Grizzly Tools GmbH & Co. KG
Stockstädter Straße 20
63762 Großostheim, 01.05.2021
Germany


Christian Frank
Documentation Representative

* The object of the declaration described above satisfies the provisions of Directive 2011/65/EU of the European Parliament and the Council of 8 June 2011 on limiting the use of certain harmful substances in electrical and electronic appliances.

GR

CY

Μετάφραση της πρωτότυπης Δήλωσης συμμόρφωσης CE

Με το π ρόν δηλώνουμε ότι το είδος κ τ σκευής της
Πλυστικό μηχάνημα υψηλής πίεσης
πίεσης PHD 110 D1
Αριθμός σειράς
000001 - 584000

ντ ποκρίνεται ι στις κόλουθες σχετικές οδηγίες της ΕΕ στην εκάστοτε ισχύουσα έκδοση:

**2006/42/EC • 2014/30/EU • 2000/14/EC & 2005/88/EC
2011/65/EU* & (EU) 2015/863**

Γι ν εξ σφ λιστεί η συμβ τικότητα ,εφ ρμόστηκ ν οι π ρρα κάτω εν ρμονισμένες
προδι γρ φές κ θώς κ ι εθνικές προδι γρ φές κ ι κ νονισμοί:

**EN 60335-1:2012+A11+A13+A1+A14+A2 • EN 60335-2-79:2012
EN 62233:2008 • EN 55014-1:2017+A11 • EN 55014-2:2015
EN IEC 61000-3-2:2019 • EN 61000-3-3:2013+A1 • EN IEC 63000:2018**

Συμπληρωμ τικά βεβ ιώνεται ι σύμφων με την Οδηγί γι την εκπομπή θορύβων
2000/14/EC:

Επιτρεπόμενη στάθμη θορύβου:

εγγυημένη: 97 dB(A)

μετρημένη: 94,46 dB(A)

Η δι δικ σί που εφ ρμόστηκε γι την εκτίμηση της συμβ τικότητ ζ ντ ποκρίνεται ι
στο σχετικό σημείο του Π ρ ρτήμ τος V / 2000/14/EC:

Η αποκλειστική ευθύνη για την έκδοση της παρούσας δήλωσης συμμόρφωσης ανήκει
στον κατασκευαστή:



Grizzly Tools GmbH & Co. KG
Stockstädter Straße 20
63762 Großostheim, 01.05.2021
Germany

Christian Frank
και υπεύθυνος τεκμηρίωσης

* Το ανωτέρω περιγραφόμενο αντικείμενο της δήλωσης πληροί τις προδιαγραφές της Οδηγίας 2011/65/ΕΕ του Ευρωπαϊκού Κοινοβουλίου και του Συμβουλίου της 8ης Ιουνίου 2011 για τον περιορισμό της χρήσης ορισμένων επικίνδυνων ουσιών σε ηλεκτρικό και ηλεκτρονικό εξοπλισμό

DE

AT

CH

Original-EG-Konformitätserklärung

Hiermit bestätigen wir, dass der
Hochdruckreiniger
Modell PHD 110 D1
Seriennummer
000001 - 584000

folgenden einschlägigen EU-Richtlinien in ihrer jeweils gültigen Fassung entspricht:


**2006/42/EG • 2014/30/EU • 2000/14/EG & 2005/88/EG
2011/65/EU* & (EU) 2015/863**

Um die Übereinstimmung zu gewährleisten, wurden folgende harmonisierte Normen sowie nationale Normen und Bestimmungen angewendet:

**EN 60335-1:2012+A11+A13+A14+A2 • EN 60335-2-79:2012
EN 62233:2008 • EN 55014-1:2017+A11 • EN 55014-2:2015
EN IEC 61000-3-2:2019 • EN 61000-3-3:2013+A1 • EN IEC 63000:2018**

Zusätzlich wird entsprechend der Geräuschemissionsrichtlinie 2000/14/EG bestätigt:
Schalleistungspegel
Garantiert: 97 dB(A)
Gemessen: 94,46 dB(A)
Angewendetes Konformitätsbewertungsverfahren
entsprechend Anhang V / 2000/14/EG

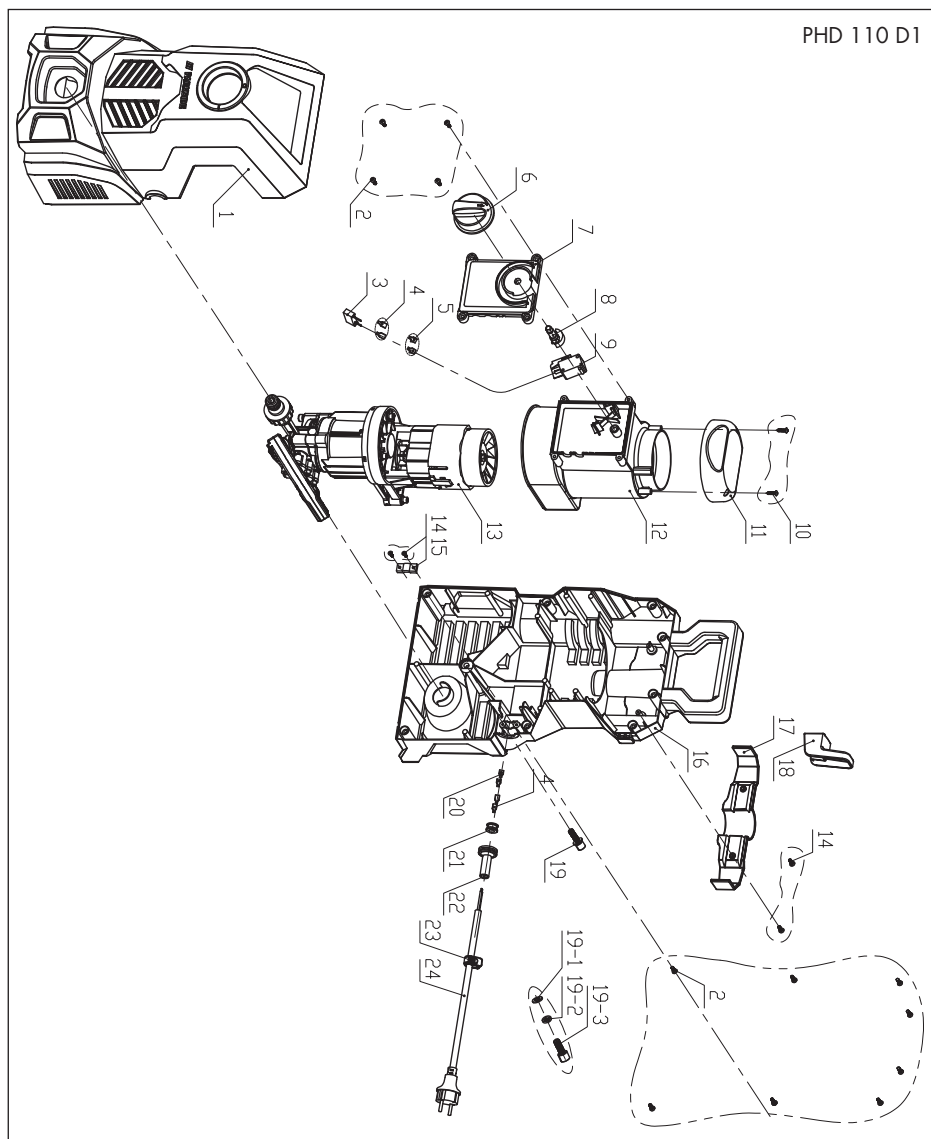
Die alleinige Verantwortung für die Ausstellung dieser Konformitätserklärung trägt der Hersteller:

 Grizzly Tools GmbH & Co. KG
Stockstädter Straße 20
63762 Großostheim, 01.05.2021
Germany


Christian Frank
Dokumentationsbevollmächtigter

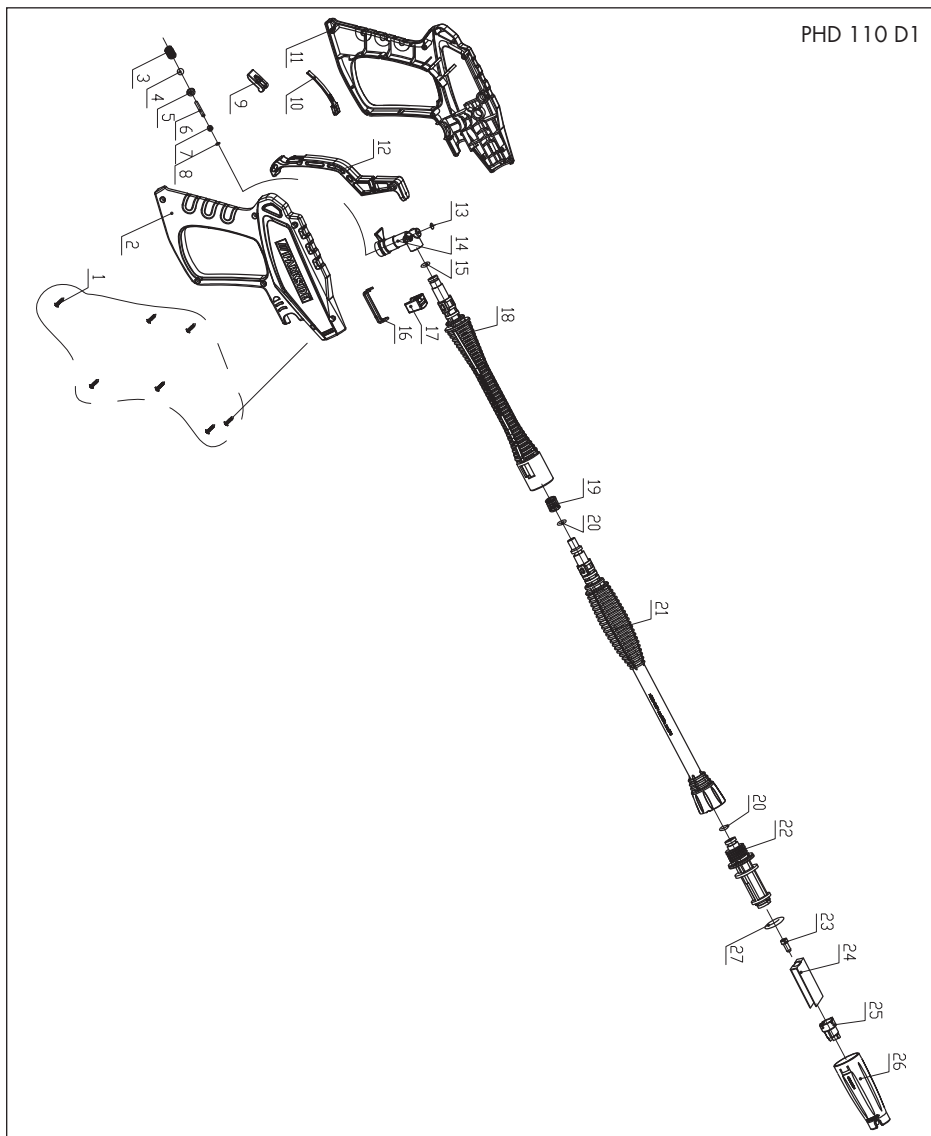
* Der oben beschriebene Gegenstand der Erklärung erfüllt die Vorschriften der Richtlinie 2011/65/EU des Europäischen Parlaments und des Rates vom 8. Juni 2011 zur Beschränkung der Verwendung bestimmter gefährlicher Stoffe in Elektro- und Elektronikgeräten.

Exploded Drawing • Επί μέρους σχεδιαγράμματα • Explosionszeichnung

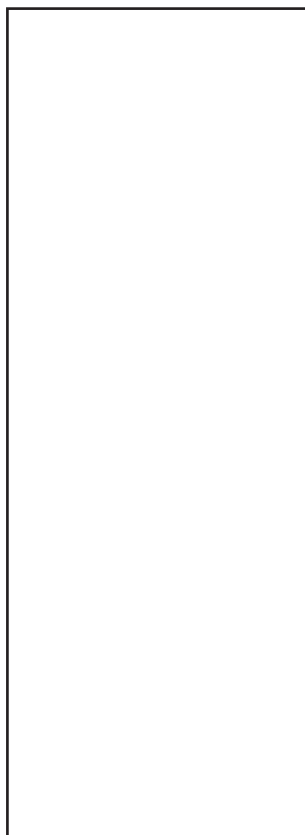


informative, ενημερωτικό, informativ

Exploded Drawing • Επί μέρους σχεδιαγράμματα • Explosionszeichnung



informative, ενημερωτικό, informativ



Nozzle cleaning needle
Βελόνα καθαρισμού ακροφυσίων
Düsenreinigungsnadel
14

20210125_rev02_js

GRIZZLY TOOLS GMBH & CO. KG

Stockstädter Straße 20
DE-63762 Großostheim
GERMANY

Last Information Update · Έκδοση των πληροφοριών
Stand der Informationen: 01/2021
Ident.-No.: 75041631012021-GB/IE/NL/CY



IAN 360333_2010

