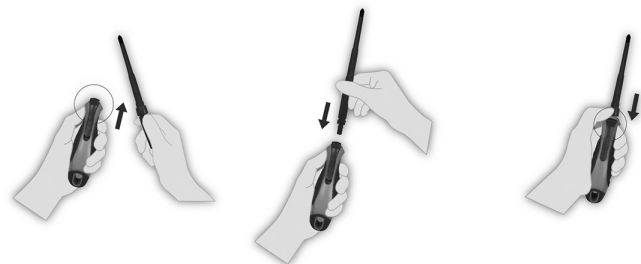


DE AT CH **Klingenwechsel**

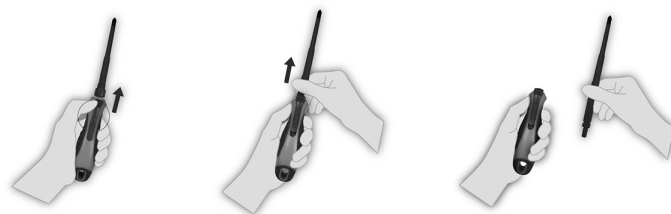
**Klinge einsetzen**

1. Taste nach oben drücken
2. Klinge einsetzen
3. Zum Verriegeln Taste nach unten ziehen



**Klinge herausnehmen**

1. Taste nach oben drücken
2. Klinge entnehmen
3. Taste nach unten ziehen und verriegeln



**Pflege- und Gebrauchshinweise**

**Sichtprüfung vor Gebrauch**

Führen Sie vor dem Gebrauch eine Sichtprüfung des Handwerkzeugs durch. Falls Zweifel hinsichtlich der Sicherheit des Werkzeugs bestehen, sollte dieses entweder fachgerecht entsorgt oder von Fachpersonal untersucht und, falls erforderlich, erneut geprüft werden.

**Gebrauch**

Die Schraubendreher sind für Arbeiten an spannungsführenden Teilen bis max. 1.000 V ausgelegt.

**⚠ Achtung: Arbeiten unter Spannung nur durch entsprechendes Fachpersonal durchführen lassen.**

Benutzen Sie die Schraubendreher nur bei Temperaturen zwischen -10 °C und +50 °C.

Eine nicht sachgemäße Verwendung kann zu Verletzungen führen.

Nur für den Privatgebrauch.

**Lagerung**

- Lagern Sie die Schraubendreher sorgfältig an einem geeigneten Ort um das Risiko einer Beschädigung der Isolierung durch die Lagerung oder den Transport zu vermeiden.
- Lagern Sie diese Schraubendreher getrennt von anderen Werkzeugen, um mechanische Beschädigungen oder Verwechslungen mit normalen Schraubendrehern zu vermeiden.
- Sorgen Sie dafür, dass diese Werkzeuge nicht der Einwirkung starker Wärmequellen (z. B. Heizungsrohre oder Dampfleitungen) sowie UV-Strahlungsquellen ausgesetzt werden.

**Instructions for changing the blade**

GB IE NI Instructions for changing the blade

DK Henvisninger til klingskift

FR BE Conseils pour le changement de lame

NL BE Instructies voor het wisselen van het mes

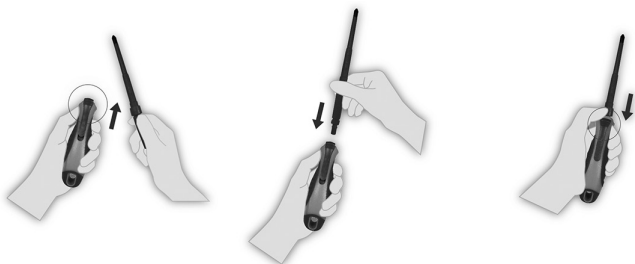
DE AT CH Hinweise zum Klingenwechsel



## GB IE NI Changing the blade

### Insert the blade

1. Press the button upwards
2. Insert the blade
3. To lock, pull the button down



### Removing the blade

1. Press the button upwards
2. Remove the blade
3. Pull the button down and lock



## Care and usage instructions

### Visual inspection before use

Carry out a visual inspection of the tool before using it. In case of any doubts about the safety of the tool, dispose of properly or seek help of trained personnel and then carry out another visual inspection.

### Use

The screwdrivers are designed for work on live parts of up to 1000 V.

**⚠ Caution: Work under voltage may be carried out only by trained personnel.**

Use the screwdrivers only between temperatures of -10 °C and +50 °C. Improper use can lead to injuries.

Only for private use.

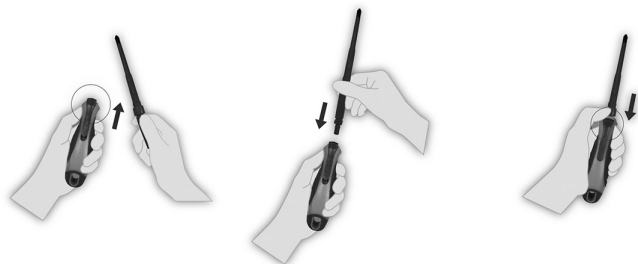
### Storage

- Store the screwdrivers carefully in order to avoid the risk of damage to the insulation due to storage or transport.
- Store the screwdrivers separately from other tools in order to prevent mechanical damages or swapping with normal screwdrivers.
- Ensure that these tools are not exposed to sources of stark heat (e.g. heating pipes or steam pipes) as well as sources of UV radiation.

## DK Klingskift

### Indsætning af klinger

1. Tryk knappen op
2. Indsæt klingen
3. Tryk knappen ned for at låse



### Udtagning af klinger

1. Tryk knappen op
2. Tag klinger ud
3. Tryk knappen ned og lås



## Pleje- og brugshenvisninger

### Visuel kontrol inden brug

Foretag en visuel kontrol af håndværktøjet inden brug. Hvis der er tvivl om et værktøjs sikkerhed, bør dette bortskaffes fagligt korrekt eller undersøges af fagpersonale og om nødvendigt kontrolleres igen.

### Brug

Skruetrækkerne er beregnet til arbejder på strømførende dele op til maks. 1.000 V.

**⚠ OBS: Få kun arbejder under spænding udført af tilsvarende fagpersonale.**

Brug kun skruetrækkerne ved temperaturer mellem -10 °C og +50 °C.

En forkert brug kan føre til kvæstelser.

Kun til privat brug.

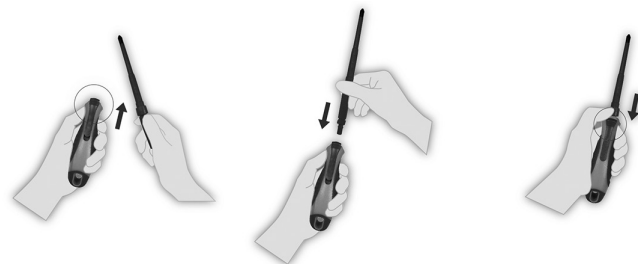
### Opbevaring

- Opbevar skruetrækkerne omhyggelig på et egnet sted for at undgå risikoen for beskadigelser af isoleringen på grund af opbevaringen eller transporten.
- Opbevar disse skruetrækkerne adskilt fra andre værktøjer for at undgå mekaniske beskadigelser eller forvekslinger med normale skruetrækkerne.
- Sørg for, at disse værktøjer ikke udsættes for stærke varmekilder (f.eks. varmerør eller dampledninger) samt UV-strålingskilder.

## FR BE Changement de lame

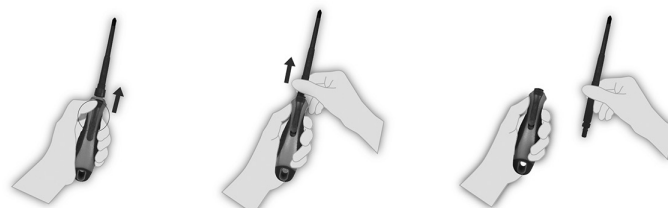
### Mettre la lame en place

1. Poussez le bouton vers le haut
2. Mettre la lame en place
3. Pour verrouiller, pousser le bouton vers le bas



### Retirer la lame

1. Poussez le bouton vers le haut
2. Retirer la lame
3. Pousser le bouton vers le bas et verrouiller



## Conseils d'entretien et d'utilisation

### Contrôle visuel avant l'utilisation

Procédez à un contrôle visuel de l'outil à main avant de l'utiliser. En cas de doute quant à la sécurité de l'outil, éliminez-le correctement ou faites-le contrôler par un personnel qualifié et, si cela est nécessaire, soumettez-le à un nouveau contrôle.

### Utilisation

Les tournevis sont conçus pour les travaux sur les pièces conductrices jusqu'à 1000 V.

**⚠ Attention : ne confier les travaux sous tension qu'à du personnel qualifié.**

Utilisez les tournevis uniquement à des températures comprises entre -10 °C et +50 °C.

Une utilisation non conforme peut provoquer des blessures.

Utilisation uniquement à des fins privées.

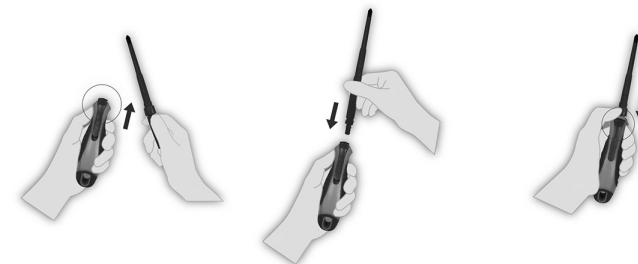
### Stockage

- Rangez les tournevis soigneusement dans un endroit approprié pour éviter tout risque d'endommagement de l'isolation provoqué par le rangement ou le transport.
- Rangez ces tournevis séparément des autres outils pour éviter des endommagements mécaniques ou des confusions avec les tournevis normaux.
- Veillez à ce que ces outils ne soient pas exposés à des sources de chaleur intense (par ex. tuyaux de chauffage ou conduites à vapeur) ainsi qu'à des sources de rayonnement UV.

## NL BE Wisselen van het mes

### Mes aanbrenen

1. De knop naar boven duwen
2. Mes aanbrenen
3. De knop naar beneden trekken om te vergrendelen



### Mes uitnemen

1. De knop naar boven duwen
2. Mes uitnemen
3. De knop naar beneden trekken en vergrendelen



## Onderhoudsaanwijzingen

### Visuele controle voor gebruik

Voer voor het gebruik eerst een visuele controle van het gereedschap uit. Mocht er twijfel over de veiligheid van het gereedschap bestaan, dan moet het ofwel volgens voorschrift afgevoerd of door vakmensen onderzocht en, indien nodig, opnieuw gecontroleerd worden.

### Gebruik

De schroevendraaiers zijn geschikt voor werkzaamheden aan spanningvoerende onderdelen tot max. 1.000 V.

**⚠ Let op: werkzaamheden onder spanning alleen door dienovereenkomstig opgeleide vakmensen laten uitvoeren.**

Gebruik de schroevendraaiers alleen bij temperaturen tussen -10°C en +50°C.

Een ondeskundig gebruik kan tot letsel leiden.

Alleen voor privégebruik.

### Opslag

- Bewaar de schroevendraaiers zorgvuldig op een geschikte plaats om het risico op beschadiging van de isolatie door de opslag of het transport te vermijden.
- Bewaar de schroevendraaiers gescheiden van ander gereedschap om mechanische beschadigingen of het verwisselen met normale schroevendraaiers te voorkomen.
- Zorg ervoor dat dit gereedschap niet aan de invloed van krachtige warmtebronnen (bijv. verwarmingsbuizen of stoomleidingen) evenals bronnen met UV-straling wordt blootgesteld.